



แผนพัฒนามหาวิทยาลัย ปี พ.ศ.2553-2556

มหาวิทยาลัยราชภัฏวไลยอลงกรณ์ ในพระบรมราชูปถัมภ์

กองนโยบายและแผน สำนักงานอธิการบดี

กันยายน 2552

คำนำ

แผนพัฒนามหาวิทยาลัยประจำปี พ.ศ.2553-2556 หรือแผนปฏิบัติราชการประจำปี พ.ศ.2553-2556 ของมหาวิทยาลัยราชภัฏวไลยอลงกรณ์ ในพระบรมราชูปถัมภ์ จังหวัดปทุมธานี ฉบับนี้ จัดทำขึ้นภายใต้กระบวนการมีส่วนร่วมของผู้มีส่วนได้ส่วนเสียทุกฝ่าย โดยคณะผู้จัดทำ อันได้แก่ คณะผู้บริหารระดับสูงของมหาวิทยาลัย ได้จัดให้มีการระดมความคิดเห็นและพิจารณานำข้อมูล ความคิดเห็นของกลุ่มผู้มีส่วนได้เสียทุกฝ่ายมาประกอบการยกร่างเนื้อหาและจัดทำรายละเอียดของแผนปฏิบัติราชการฉบับนี้ โดยประกอบด้วยผลการระดมความคิดเห็นที่สำคัญดังต่อไปนี้

- ผลการสัมมนาเชิงปฏิบัติการเพื่อทบทวนวิสัยทัศน์และประเด็นยุทธศาสตร์ เมื่อวันที่ 30-31 มีนาคม พ.ศ.2552 ณ ห้องราชนครินทร์ มหาวิทยาลัยราชภัฏวไลยอลงกรณ์ ในพระบรมราชูปถัมภ์
- ผลการสัมมนาเชิงปฏิบัติการเพื่อจัดทำแผนที่ยุทธศาสตร์ เมื่อวันที่ 16-18 มิถุนายน พ.ศ.2552 ณ โรงแรมรอยัล ฮิลล์ กอล์ฟ รีสอร์ทแอนด์สปา จังหวัดนครนายก
- มติและข้อเสนอแนะสภามหาวิทยาลัยเกี่ยวกับกรอบวิสัยทัศน์และเป้าประสงค์ของมหาวิทยาลัยในการสรรหาอธิการบดี เมื่อวันที่ 5 สิงหาคม พ.ศ.2552 ณ ห้องประชุมสภามหาวิทยาลัย มหาวิทยาลัยราชภัฏวไลยอลงกรณ์ ในพระบรมราชูปถัมภ์
- ข้อเสนอเจตจำนงเกี่ยวกับวิสัยทัศน์และยุทธศาสตร์การพัฒนามหาวิทยาลัยของผู้ตอบรับการสรรหาเป็นอธิการบดี เมื่อวันที่ 11 สิงหาคม พ.ศ.2552 ณ ห้องประชุมสภามหาวิทยาลัย มหาวิทยาลัยราชภัฏวไลยอลงกรณ์ ในพระบรมราชูปถัมภ์
- ผลการประชุมทีมงานคณะผู้บริหารระดับสูงของมหาวิทยาลัย เมื่อวันที่ 29 สิงหาคม พ.ศ.2552 ณ ห้องเพชรบริหาร มหาวิทยาลัยราชภัฏวไลยอลงกรณ์ ในพระบรมราชูปถัมภ์

ในการนี้ มหาวิทยาลัยจึงใคร่ขอความร่วมมือให้คณะ/สำนัก/หน่วยงาน/บุคลากรที่เกี่ยวข้อง ได้ศึกษาทำความเข้าใจในสาระสำคัญของกลยุทธ์และโครงการสำคัญที่กำหนดไว้ พร้อมทั้งจัดให้มีการแปลงยุทธศาสตร์ที่กำหนดไว้ไปสู่การปฏิบัติ โดยจัดให้มีการขยายรายละเอียดของการดำเนินงานในรูปแบบการกำหนดโครงการย่อย กิจกรรมการดำเนินงาน ตลอดจนจัดสรรงบประมาณสนับสนุนการดำเนินงาน เพื่อขับเคลื่อนการดำเนินการให้เกิดผลในโอกาสต่อไป

ขอขอบคุณคณะกรรมการทุกฝ่ายที่ให้ความร่วมมือ แสดงความคิดเห็น ให้ข้อมูลที่เกี่ยวข้อง จนทำให้การจัดทำเอกสารแผนฉบับนี้ สำเร็จลุล่วงลงด้วยดี

มหาวิทยาลัยราชภัฏวไลยอลงกรณ์ ในพระบรมราชูปถัมภ์ จังหวัดปทุมธานี

สารบัญ

	หน้า
บทนำ	1
วิสัยทัศน์ เป้าประสงค์ ของมหาวิทยาลัย	3
เป้าประสงค์/ตัวชี้วัดความสำเร็จ	4
จุดเน้นการขับเคลื่อนมหาวิทยาลัยสู่ยุค 4 G	5
พันธกิจ	6
การจัดโครงสร้างองค์การเพื่อรองรับและขับเคลื่อนยุทธศาสตร์	7
ประเด็นยุทธศาสตร์และกลยุทธ์การดำเนินงาน	8
แผนที่ยุทธศาสตร์	9
รายละเอียดของประเด็นยุทธศาสตร์และกลยุทธ์พัฒนามหาวิทยาลัย	10
รายละเอียดของตัวชี้วัดผลงาน ค่าเป้าหมายและโครงการ/กิจกรรมสำคัญ	13
ประเด็นยุทธศาสตร์ที่ 1	13
ประเด็นยุทธศาสตร์ที่ 2	16
ประเด็นยุทธศาสตร์ที่ 3	19
ประเด็นยุทธศาสตร์ที่ 4	23
กรอบแนวทางดำเนินงานและงบประมาณในการดำเนินงานของโครงการ	30
ประเด็นยุทธศาสตร์ที่ 1	30
ประเด็นยุทธศาสตร์ที่ 2	33
ประเด็นยุทธศาสตร์ที่ 3	36
ประเด็นยุทธศาสตร์ที่ 4	40

	หน้า
ตารางสรุปงบประมาณเพื่อการดำเนินการตามยุทธศาสตร์ในช่วงปี พ.ศ. 2553-2556	51
ปณิธานในการทำงาน	52
- ภาคผนวก	53
- ภาคผนวก - 1 รายงานคณะผู้จัดทำ	54
- ภาคผนวก - 2 รายละเอียดเกี่ยวกับหน่วยงานขับเคลื่อนการดำเนินงานตามโครงสร้าง	58
- ภาคผนวก - 3 การประเมินผลการดำเนินงานตามภารกิจในช่วงปี พ.ศ. 2548-2551	60
- ภาคผนวก - 4 ผลการทบทวนยุทธศาสตร์การพัฒนามหาวิทยาลัยในปี 2552	92



บทนำ

แผนปฏิบัติการ 4 ปี พ.ศ. 2553-2556 มหาวิทยาลัยราชภัฏวไลยอลงกรณ์ ในพระบรมราชูปถัมภ์ จังหวัดปทุมธานี ฉบับนี้ มหาวิทยาลัยจัดทำเพื่ออำนวยการให้เป็นไปตามพระราชกฤษฎีกาว่าด้วยหลักเกณฑ์และวิธีการบริหารกิจการบ้านเมืองที่ดี พ.ศ. 2546 ที่กำหนดให้ส่วนราชการทุกแห่งต้องจัดทำแผนปฏิบัติการ 4 ปี และแผนปฏิบัติการประจำปี ให้สอดคล้องและตอบสนองต่อความสำเร็จของแผนปฏิบัติการ 4 ปี ของกระทรวงและแผนบริหารราชการแผ่นดินของรัฐบาล และตามพระราชบัญญัติมหาวิทยาลัยราชภัฏ พ.ศ. 2547 ที่กำหนดให้อธิการบดีมีหน้าที่ในการจัดทำแผนพัฒนามหาวิทยาลัยเพื่อนำเสนอต่อสภามหาวิทยาลัยพิจารณาอนุมัติ

ในการนี้มหาวิทยาลัยจึงได้ริเริ่มจัดให้มีการจัดทำแผนพัฒนามหาวิทยาลัยขึ้นตามรูปแบบของแผนปฏิบัติการ 4 ปี ขึ้น ภายใต้แนวคิดการวางแผนยุทธศาสตร์ที่เน้นการมีส่วนร่วมของผู้มีส่วนได้ ส่วนเสียทุกฝ่าย โดยคณะผู้จัดทำ อันได้แก่ คณะผู้บริหารระดับสูงของมหาวิทยาลัย ได้จัดให้มีการศึกษาวิเคราะห์ การระดมความคิดเห็นและพิจารณานำข้อมูล ความคิดเห็นของกลุ่มผู้มีส่วนได้เสียทุกฝ่ายมาประกอบการร่างเนื้อหาและจัดทำรายละเอียดของแผนปฏิบัติการฉบับนี้ โดยประกอบด้วยผลการระดมความคิดที่สำคัญดังต่อไปนี้

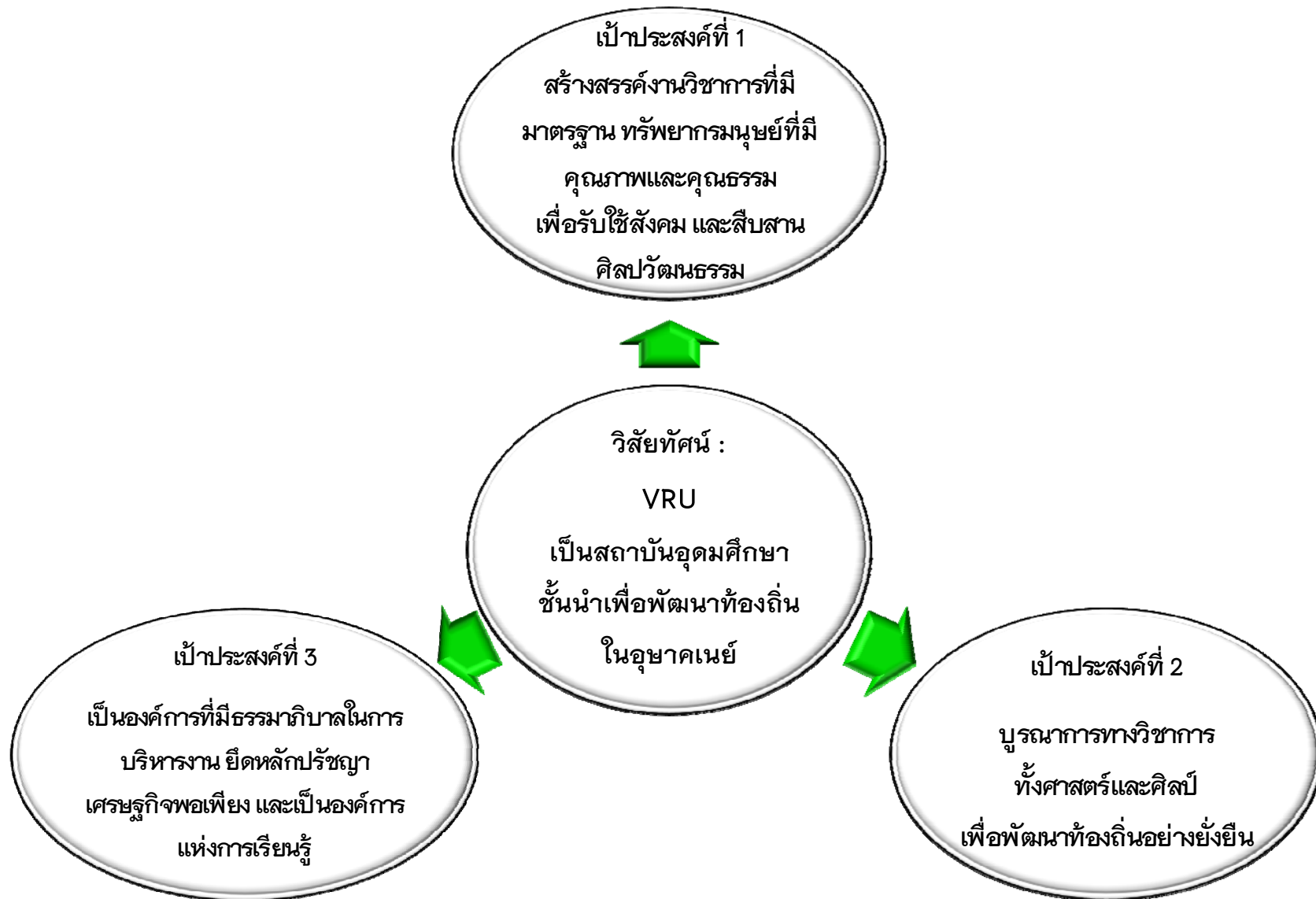
- ผลการประเมินสถานการณ์แวดล้อมและการประเมินผลการปฏิบัติงานในรอบ 4 ปี ที่ผ่านมาของมหาวิทยาลัย
- ผลการสัมมนาเชิงปฏิบัติการเพื่อทบทวนวิสัยทัศน์และประเด็นยุทธศาสตร์ เมื่อวันที่ 30-31 มีนาคม พ.ศ.2552 ณ ห้องประชุมราชนครินทร์ มหาวิทยาลัยราชภัฏวไลยอลงกรณ์ ในพระบรมราชูปถัมภ์
- ผลการสัมมนาเชิงปฏิบัติการเพื่อจัดทำแผนที่ยุทธศาสตร์ เมื่อวันที่ 16-18 มิถุนายน พ.ศ.2552 ณ โรงแรมรอยัล ฮิลล์ กอล์ฟ รีสอร์ท แอนด์สปา จังหวัดนครนายก
- มติและข้อเสนอแนะสภามหาวิทยาลัยเกี่ยวกับกรอบวิสัยทัศน์และเป้าประสงค์ของมหาวิทยาลัยในการสรรหาอธิการบดี เมื่อวันที่ 5 สิงหาคม พ.ศ.2552 ณ ห้องประชุมสภามหาวิทยาลัย มหาวิทยาลัยราชภัฏวไลยอลงกรณ์ ในพระบรมราชูปถัมภ์
- ข้อเสนอเจตจำนงเกี่ยวกับวิสัยทัศน์และยุทธศาสตร์การพัฒนามหาวิทยาลัยของผู้ตอบรับการสรรหาเป็นอธิการบดี เมื่อวันที่ 11 สิงหาคม พ.ศ. 2552 ณ ห้องประชุมสภามหาวิทยาลัย มหาวิทยาลัยราชภัฏวไลยอลงกรณ์ ในพระบรมราชูปถัมภ์
- ผลการประชุมที่มงานคณะผู้บริหารระดับสูงของมหาวิทยาลัย เมื่อวันที่ 29 สิงหาคม พ.ศ. 2552 ณ ห้องประชุมเพชรบริหาร มหาวิทยาลัยราชภัฏวไลยอลงกรณ์ ในพระบรมราชูปถัมภ์



ผลจากการศึกษาวิเคราะห์และประมวลความเห็นทำให้มหาวิทยาลัยทราบถึงปัจจัยในเชิงยุทธศาสตร์ที่มหาวิทยาลัยพึงต้องให้ความสนใจ และพึงต้องแสวงหาแนวทางในการรับมือ หรือแก้ไขเพื่อบริหารจัดการงานตามภารกิจให้ประสบผลสำเร็จ ประกอบด้วย

1. การเพิ่มขึ้นของจำนวนผู้ว่างงานอันเนื่องมาจากการเกิดวิกฤตทางเศรษฐกิจ
2. การมีข้อกำหนดจากภายนอกและความต้องการของมหาวิทยาลัยในการพัฒนาระบบคุณภาพให้ได้รับการยอมรับด้านการจัดการมาตรฐานตามเกณฑ์ของ สกอ. , สมศ. และ ก.พ.ร.
3. การมีนโยบายการปรับบทบาทของสภามหาวิทยาลัยให้มหาวิทยาลัยปรับเปลี่ยนมีจุดเน้นจากเดิมที่มุ่งการทำงานบำรุงศิลปวัฒนธรรมมาเป็นการมุ่งเน้นในด้านการให้บริการวิชาการ
4. การสร้างความชัดเจน และเป็นรูปธรรมของการสืบสานแนวพระราชดำริเศรษฐกิจพอเพียง
5. การที่ประเทศไทยบรรลุข้อตกลงร่วมการรวมกลุ่มในระดับอนุภูมิภาคของกลุ่มประเทศอาเซียนตามข้อตกลงร่วมชะอำ-หัวหิน
6. ความต้องการ ข้อเรียกร้องให้มีการดำรงเครือข่ายการทำงานแบบร่วมรังสรรค์ของมหาวิทยาลัยราชภัฏ และเครือข่ายมหาวิทยาลัยไทย
7. ความต้องการพัฒนาศักยภาพเพื่อเพิ่มสมรรถนะ ชีตความสามารถแข่งขันและความร่วมมือของภาคประชาชน องค์กร และวิสาหกิจในชุมชนให้เอื้อต่อการพัฒนาทางด้านเศรษฐกิจและสังคมของประเทศไทย
8. ความต้องการในการเพิ่ม ต่อยอดคุณค่าของภูมิปัญญาในระดับชุมชนและท้องถิ่นที่เป็นเอกลักษณ์และเจตนารมณ์ในการพระราชทานชื่อราชภัฏ
9. การขยายตัวของกลุ่มคนที่ดำเนินชีวิตตามแนวทางวัฒนธรรมบริโภคนิยมและการเลียนแบบสังคมต่างประเทศ
10. ความต้องการในการบูรณาการงานตามภารกิจให้ตอบสนองพื้นที่บริการ
11. ความต้องการและนโยบายการปลูกฝังค่านิยมคุณธรรมให้นักศึกษาผ่านกิจกรรม และวิถีชีวิตในมหาวิทยาลัย
12. การแสวงหาทุนวิจัยจากภายนอกมาเป็นฐานในการพัฒนาวิชาการการผลิตและการพัฒนาบัณฑิต
13. การขยายความรุนแรงเชิงแอบแฝงในด้านการแข่งขันกันของสถาบันอุดมศึกษา ที่ทำให้จำนวนนักศึกษาเข้าใหม่ของมหาวิทยาลัยลดลง
14. ความต้องการระบบบริหารจัดการที่สอดคล้องกับหลักธรรมาภิบาลและสร้างขวัญ กำลังใจให้แก่บุคลากรผู้ปฏิบัติงาน

จากประเด็นท้าทายดังกล่าวข้างต้น ได้นำไปสู่การทบทวนวิสัยทัศน์และประเด็นยุทธศาสตร์ของมหาวิทยาลัยราชภัฏวไลยอลงกรณ์ ในพระบรมราชูปถัมภ์ ในลำดับต่อไป





วิสัยทัศน์ : มหาวิทยาลัยราชภัฏวไลยอลงกรณ์ ในพระบรมราชูปถัมภ์ จังหวัดปทุมธานี เป็นสถาบันอุดมศึกษาชั้นนำเพื่อพัฒนาท้องถิ่นในภาคเหนือ
รูปแบบของการดำเนินงานตามเกณฑ์ของสำนักงาน ก.พ.ร. สถาบันอุดมศึกษากลุ่มที่ 2 มหาวิทยาลัยที่เน้นการผลิตบัณฑิตและพัฒนาสังคม

เป้าประสงค์/ตัวชี้วัดความสำเร็จ

เป้าประสงค์/ตัวชี้วัดความสำเร็จ	ค่าเป้าหมาย			
	2553	2554	2555	2556
1. สร้างสรรค์งานวิชาการที่มีมาตรฐาน ทรัพยากรมนุษย์ที่มีคุณภาพและคุณธรรม เพื่อรับใช้สังคมและสืบสานศิลปวัฒนธรรม				
KPI.1.1 ร้อยละของการสร้างผลงานทางวิชาการต่อจำนวนอาจารย์ที่เผยแพร่ได้ตรงตามเกณฑ์ของประกาศ กพอ.	80%	90%	100%	100%
KPI.1.2 ร้อยละความสำเร็จในการรับนักศึกษาตามแผนการรับ	80%	85%	90%	95%
KPI.1.3 จำนวนบัณฑิตที่จบการศึกษาตามกรอบเวลาและได้งานทำตามสาขาภายใน 1 ปี	60%	65%	70%	75%
KPI.1.4 ร้อยละของความพึงพอใจผู้ใช้บัณฑิตอยู่ในเกณฑ์สูง	85%	85%	85%	85%
KPI.1.5 ร้อยละของหลักสูตรที่มีการบูรณาการการเรียนการสอนเพื่อการพัฒนาท้องถิ่นและสอดคล้องกับเกณฑ์ TQF	25%	40%	55%	70%
KPI.1.6 ร้อยละของหลักสูตรที่มีการพัฒนาให้สอดคล้องกับเกณฑ์มาตรฐานหลักสูตร (TQF)	25%	50%	75%	100%
2. บูรณาการทางวิชาการทั้งศาสตร์และศิลป์ เพื่อพัฒนาท้องถิ่นอย่างยั่งยืน				
KPI.2.1 จำนวนหลักสูตรหรือโครงการให้บริการวิชาการที่มีการบูรณาการระหว่างสาขา หลักสูตรที่เพิ่มขึ้น	10	15	20	25
KPI.2.2 จำนวนรายได้จากการวิจัย การให้คำปรึกษาและการให้บริการวิชาการ (ล้านบาท)	20	25	30	35
KPI.2.3 จำนวนศูนย์การเรียนรู้ของศาสตร์สาขาต่างๆ เพื่อการพัฒนาท้องถิ่นเชิงบูรณาการ	8	8	16	16
3. เป็นองค์กรที่มีธรรมาภิบาลในการบริหารงาน ยึดหลักปรัชญาเศรษฐกิจพอเพียง และเป็นองค์กรแห่งการเรียนรู้				
KPI.3.1 มหาวิทยาลัยผ่านการประเมินของสำนักงาน ก.พ.ร. ในระดับดี	3.5	3.75	4.0	4.25
KPI.3.2 ระดับความสำเร็จในการพัฒนามหาวิทยาลัยเป็นแหล่งเรียนรู้ของชุมชน และหน่วยงานต้นแบบด้านองค์กรแห่งความพอเพียง	5	5	5	5
KPI.3.3 ระดับความสำเร็จในการพัฒนามหาวิทยาลัยให้มีระบบบริหารการเงินที่มีมาตรฐาน (5 ประเด็น)	5	5	5	5



จุดเน้น

การขับเคลื่อนมหาวิทยาลัยเข้าสู่ยุค 4G

4G VRU.

Growing Wisdom

สร้างทุนทางปัญญา เพิ่มขีดความสามารถแข่งขัน

Global linkages

พัฒนาศาสตร์ สร้างเครือข่ายต่อเชื่อมสู่สากล

Good Governance

มีธรรมาภิบาลทางการบริหารจัดการ

Green University

มีสุนทรียด้านภูมิทัศน์ จัดการพลังงาน สิ่งแวดล้อม
เหมาะสม



พันธกิจ

มหาวิทยาลัยราชภัฏวไลยอลงกรณ์ ในพระบรมราชูปถัมภ์ มีภาระหน้าที่ในการปฏิบัติงาน ที่กำหนดในพระราชบัญญัติมหาวิทยาลัยราชภัฏ พ.ศ. 2547 มาตรา 7 และ 8 ดังนี้

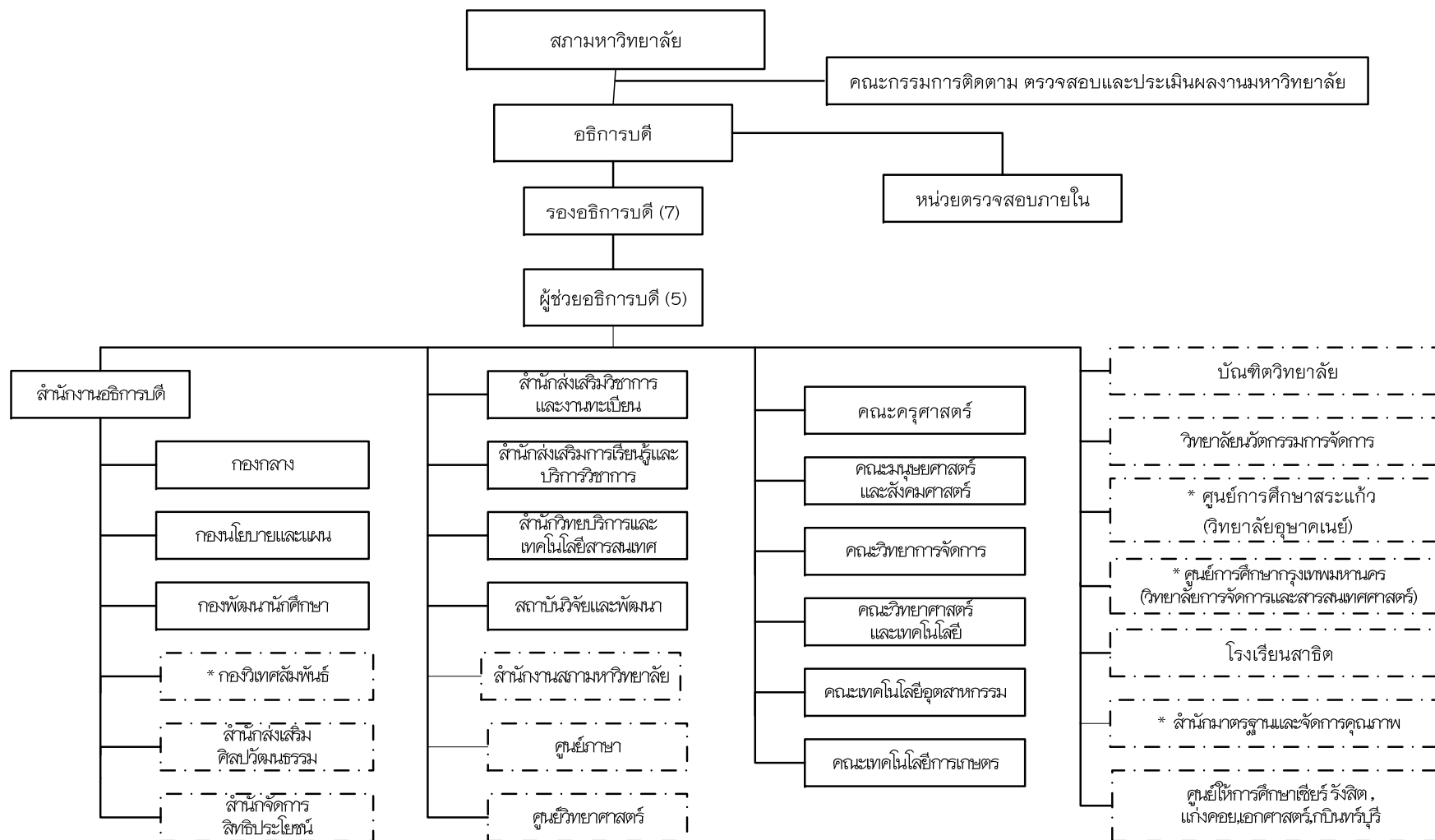
- **มาตรา 7** ให้มหาวิทยาลัยเป็นสถาบันอุดมศึกษาเพื่อการพัฒนาท้องถิ่นที่เสริมสร้างพลังปัญญาของแผ่นดิน ฟื้นฟูพลังการเรียนรู้ เชิดชูภูมิปัญญาของท้องถิ่น สร้างสรรค์ ศิลปวิทยา เพื่อความเจริญก้าวหน้าอย่างมั่นคงและยั่งยืนของปวงชน มีส่วนร่วมในการจัดการ การบำรุงรักษา การใช้ประโยชน์จากทรัพยากรธรรมชาติและสิ่งแวดล้อมอย่างสมดุล และยั่งยืน โดยมีวัตถุประสงค์ ให้การศึกษา ส่งเสริมวิชาการและวิชาชีพชั้นสูง ทำการสอน วิจัย ให้บริการทางวิชาการแก่สังคม ปรับปรุง ถ่ายทอด และพัฒนาเทคโนโลยี ทะนุบำรุง ศิลปะและวัฒนธรรม ผลิตครูและส่งเสริมวิทยฐานะครู

- **มาตรา 8** ในการดำเนินงานเพื่อให้บรรลุวัตถุประสงค์ตามมาตรา 7 ให้กำหนดภาระหน้าที่ของมหาวิทยาลัยดังต่อไปนี้

1. แสวงหาความจริงเพื่อสู่ความเป็นเลิศทางวิชาการ บนพื้นฐานของภูมิปัญญาท้องถิ่น ภูมิปัญญาไทย และภูมิปัญญาสากล
2. ผลิตบัณฑิตที่มีความรู้คู่คุณธรรม สำนึกในความเป็นไทย มีความรักและผูกพันต่อท้องถิ่น อีกทั้งส่งเสริมการเรียนรู้ตลอดชีวิตในชุมชนเพื่อช่วยให้คนในท้องถิ่นรู้เท่าทัน การเปลี่ยนแปลง การผลิตบัณฑิตดังกล่าวจะต้องให้มีจำนวนและคุณภาพสอดคล้องกับแผนการผลิตบัณฑิตของประเทศ
3. เสริมสร้างความรู้ความเข้าใจในคุณค่า ความสำนึก และความภูมิใจในวัฒนธรรมของท้องถิ่นและของชาติ
4. เรียนรู้และเสริมสร้างความเข้มแข็งของผู้นำชุมชน ผู้นำศาสนา และนักการเมืองท้องถิ่นให้มีจิตสำนึกประชาธิปไตย คุณธรรม จริยธรรม และความสามารถในการ บริหารงานพัฒนาชุมชนและท้องถิ่นเพื่อประโยชน์ของส่วนรวม
5. เสริมสร้างความเข้มแข็งของวิชาชีพครู ผลิตและพัฒนาครูและบุคลากรทางการศึกษาให้มีคุณภาพและมาตรฐานที่เหมาะสมกับการเป็นวิชาชีพชั้นสูง
6. ประสานความร่วมมือและช่วยเหลือเกื้อกูลกันระหว่างมหาวิทยาลัย ชุมชน องค์กรปกครองส่วนท้องถิ่นและองค์กรอื่นทั้งในและต่างประเทศ เพื่อการพัฒนาท้องถิ่น
7. ศึกษาและแสวงหาแนวทางพัฒนาเทคโนโลยีพื้นบ้านและเทคโนโลยีสมัยใหม่ให้เหมาะสมกับการดำรงชีวิตและการประกอบอาชีพของคนในท้องถิ่น รวมถึงการแสวงหา แนวทางเพื่อส่งเสริมให้เกิดการจัดการ การบำรุงรักษาและการใช้ประโยชน์จากทรัพยากรธรรมชาติและสิ่งแวดล้อมอย่างสมดุลและยั่งยืน
8. ศึกษา วิจัย ส่งเสริมและสืบสานโครงการอันเนื่องมาจากแนวพระราชดำริในการปฏิบัติภารกิจของมหาวิทยาลัย เพื่อการพัฒนาท้องถิ่น



การจัดโครงสร้างองค์การเพื่อรองรับและขับเคลื่อนยุทธศาสตร์ของมหาวิทยาลัยราชภัฏวไลยอลงกรณ์ ในพระบรมราชูปถัมภ์



--- เป็นหน่วยงานที่จัดตั้งเป็นการภายในโดยมติสภามหาวิทยาลัย / คณะกรรมการบริหารมหาวิทยาลัย

— เป็นหน่วยงานที่จัดตั้งตามประกาศกระทรวงศึกษาธิการ

* อยู่ระหว่างการขอจัดตั้ง



ประเด็นยุทธศาสตร์และกลยุทธ์การดำเนินงาน

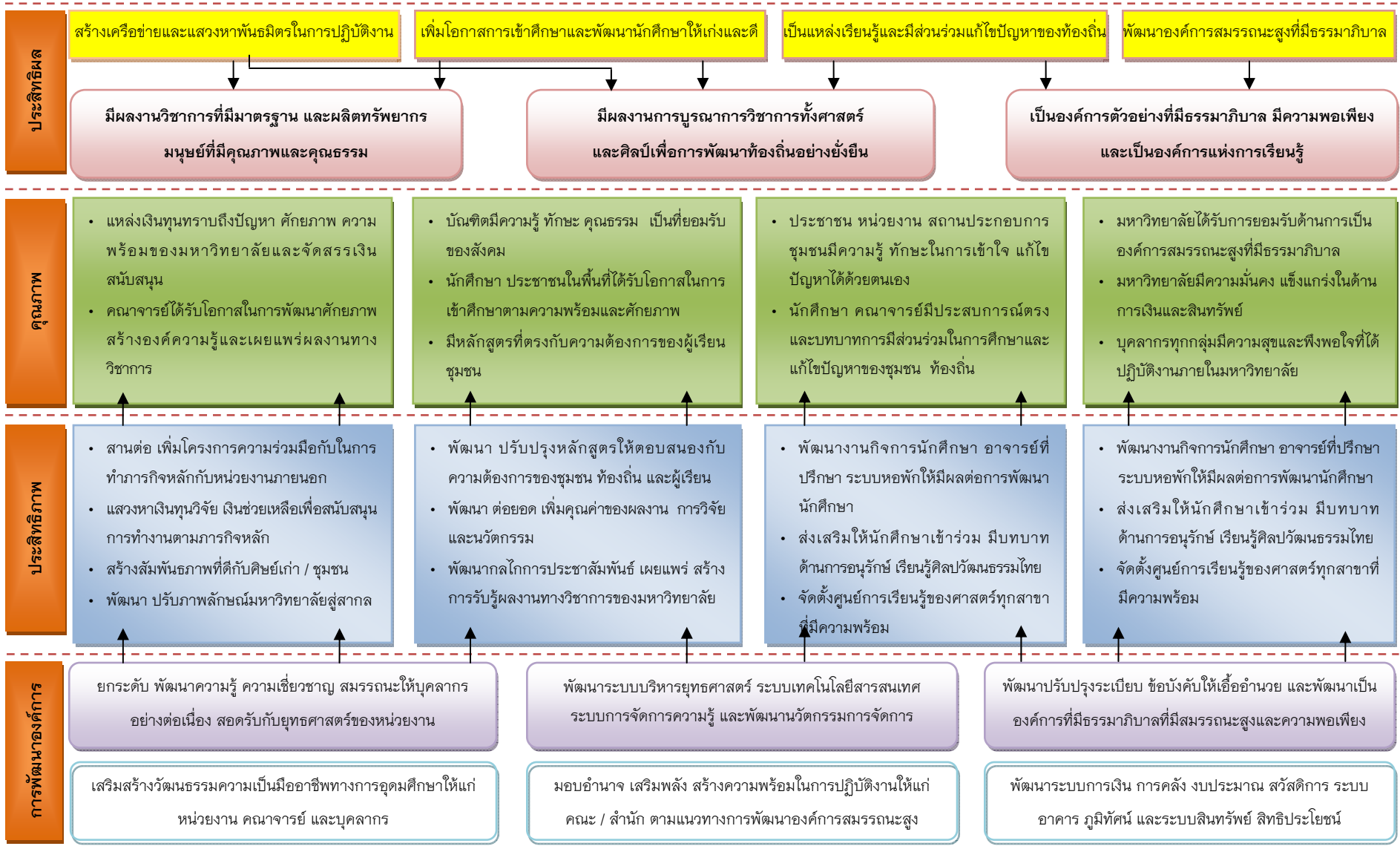
จากกรอบของวิสัยทัศน์ เป้าประสงค์และประเด็นท้าทายจากการประชุมสัมมนาเชิงปฏิบัติการและการรับฟังความเห็นของคณะผู้บริหาร คณาจารย์บางส่วนทำให้ได้มาซึ่งข้อสรุปเกี่ยวกับประเด็นยุทธศาสตร์ที่มหาวิทยาลัยพึงต้องดำเนินการ เพื่อก้าวข้ามประเด็นท้าทายและนำพามหาวิทยาลัยให้บรรลุเป้าหมายตามวิสัยทัศน์และเป้าประสงค์ที่สภามหาวิทยาลัยกำหนดไว้ ดังนี้





แผนที่ยุทธศาสตร์มหาวิทยาลัยราชภัฏวไลยอลงกรณ์ ในพระบรมราชูปถัมภ์

มหาวิทยาลัยราชภัฏวไลยอลงกรณ์ ในพระบรมราชูปถัมภ์ จังหวัดปทุมธานี เป็นสถาบันอุดมศึกษาชั้นนำเพื่อพัฒนาท้องถิ่นในอุษาคเนย์





รายละเอียดของประเด็นยุทธศาสตร์และกลยุทธ์การพัฒนามหาวิทยาลัย

1. สร้างเครือข่ายและแสวงหาพันธมิตรในการปฏิบัติงานตามภารกิจเชิงบูรณาการ
 - สานต่อและเพิ่มโครงการความร่วมมือระหว่างมหาวิทยาลัยกับหน่วยงาน สถานประกอบการภายนอก และมหาวิทยาลัยในต่างประเทศ ในการจัดการศึกษา การวิจัย และพัฒนานวัตกรรม และการให้บริการวิชาการ
 - แสวงหาทุนวิจัย เงินทุนสนับสนุนจากองค์กรทั้งภายในและต่างประเทศ เพื่อสร้างองค์ความรู้ใหม่ พัฒนาระบบการเรียนการสอนและการแก้ไขปัญหาของชุมชน และท้องถิ่น
 - แสวงหาและส่งเสริม สนับสนุนการพัฒนาชุมชน องค์กรต้นแบบ เพื่อพัฒนาเป็นแหล่ง/ศูนย์การเรียนรู้ตัวอย่างในด้านต่างๆ สำหรับนักศึกษาและชุมชนอื่นๆ
 - ส่งเสริมให้สมาคมศิษย์เก่าจัดกิจกรรมเสริมสร้างความสัมพันธ์อันดีระหว่างมหาวิทยาลัยกับบัณฑิต และมหาวิทยาลัยกับชุมชน
 - พัฒนามหาวิทยาลัย ปรับภาพลักษณ์ของมหาวิทยาลัยสู่สากลด้วยการสร้างความร่วมมือในการพัฒนาศาสตร์และการปฏิบัติการ เพื่อชุมชนที่มีความพร้อมร่วมกับ สถาบันอุดมศึกษา หน่วยงานในภูมิภาคอาเซียน
 - สนับสนุนให้คณาจารย์เข้าร่วมหรือจัดเวทีหรือพื้นที่ เพื่อแลกเปลี่ยนเรียนรู้ผลการปฏิบัติงานหรือเผยแพร่ผลงานของมหาวิทยาลัยกับหน่วยงาน มหาวิทยาลัย ทั้งในและต่างประเทศ
2. เพิ่มโอกาสในการเข้าศึกษาและพัฒนานักศึกษาให้เป็นบัณฑิตที่มีศักยภาพสูงสุด
 - พัฒนาหลักสูตรใหม่ให้ทันสมัยและตอบสนองความต้องการของผู้เรียนและสังคม
 - เพิ่มรูปแบบในการสมัครเข้าศึกษาให้แก่ผู้ด้อยโอกาสหรือผู้สนใจเข้าศึกษาก่อนจบมัธยมศึกษาตอนปลาย
 - ประชาสัมพันธ์เชิงรุก กำหนดแผนการตลาด สร้างเครือข่ายการรับนักศึกษา ปรับปรุงขั้นตอนการรับและจัดทำแผนการตลาดเพื่อเพิ่มจำนวนนักศึกษาเข้าใหม่
 - สร้างความร่วมมือข้อตกลงร่วมในการแลกเปลี่ยนนักศึกษา จัดโควตาในการเข้าเรียนให้แก่นักเรียน นักศึกษาในเขตภูมิภาคอาเซียนผ่านองค์กร หน่วยงานพันธมิตร
 - กำหนดมาตรฐานด้านสมรรถนะสำหรับบัณฑิตที่พึงประสงค์และดำเนินมาตรการให้นักศึกษาได้รับการพัฒนาให้ได้ตามเกณฑ์ที่กำหนด
 - ส่งเสริมให้นักศึกษามีการเรียนรู้จากการปฏิบัติจริงในสถานประกอบการและชุมชนผ่านกิจกรรมการเรียนการสอนและกิจกรรมนักศึกษา
 - ส่งเสริมสนับสนุนให้ความสำคัญกับการพัฒนาบทบาทและการปฏิบัติหน้าที่ของอาจารย์ที่ปรึกษา



- ส่งเสริมให้นักศึกษาได้เข้าร่วมและร่วมจัดกิจกรรมอนุรักษ์ ชำรงไว้และสืบทอดเอกลักษณ์ความเป็นไทย และมีบทบาทส่วนร่วมในการพัฒนาและแก้ปัญหาของชุมชนท้องถิ่นด้านวัฒนธรรม
3. พัฒนามหาวิทยาลัยเป็นแหล่งเรียนรู้ และการมีบทบาทในการแก้ไขปัญหาของชุมชน ท้องถิ่น
- สำรวจความต้องการคาดหวังด้านการให้บริการวิชาการและพัฒนาหลักสูตร รูปแบบการให้บริการ ที่สนองต่อความต้องการที่แท้จริงของชุมชนท้องถิ่น
 - สนับสนุน ให้มีการวิจัยสังคมตามประเด็นสถานการณ์ที่อยู่ในความสนใจของประชาชน สังคมและเผยแพร่สร้างการรับรู้แก่สังคมเป็นระยะๆ
 - พัฒนาระบบการเรียนการสอนเชิงบูรณาการที่ยึดผู้เรียนเป็นศูนย์กลาง มุ่งเน้นการเรียนรู้จากการปฏิบัติและการใช้ประเด็นปัญหาในชุมชนเป็นฐานให้นักศึกษาได้ร่วมทำงานกับชุมชน
 - สนับสนุนให้คณาจารย์ นักศึกษาร่วมกันเรียนรู้ผ่านการปฏิบัติจริงเพื่อแก้ไขปัญหาของชุมชนท้องถิ่น สถานประกอบการ
 - จัดตั้งศูนย์การเรียนรู้ของศาสตร์สาขาต่างๆ ที่มีหลักสูตรการเรียนการสอนในมหาวิทยาลัย ด้านปรัชญาเศรษฐกิจพอเพียง สำหรับชุมชน นักศึกษาทั้งในและนอกมหาวิทยาลัย
 - ส่งเสริมและพัฒนาครู ผู้บริหารโรงเรียนเพื่อสนับสนุนการปฏิรูปการศึกษาและปฏิรูปการเรียนรู้
 - ส่งเสริมภูมิปัญญาไทยและวัฒนธรรมท้องถิ่นให้เป็นวิถีชีวิตในมหาวิทยาลัย
 - แสวงหาความร่วมมือระหว่างมหาวิทยาลัยกับสถานประกอบการภายในประเทศ เพื่อแก้ไขปัญหาและพัฒนาชุมชนหรือผู้ประกอบการในประเทศเพื่อนบ้าน
 - เร่งประชาสัมพันธ์ เผยแพร่ผลงาน สร้างการรับรู้ถึงศักยภาพ และผลงานทางวิชาการ
 - พัฒนาต่อยอด สร้างมูลค่าเพิ่มของผลงานทางวิชาการและนวัตกรรมเชิงพัฒนาเพื่อพัฒนามหาวิทยาลัย ชุมชน และท้องถิ่น
4. พัฒนามหาวิทยาลัยเป็นองค์กรสมรรถนะสูง ที่มีการบริหารจัดการตามหลักธรรมาภิบาลและเป็นมหาวิทยาลัยสีเขียว
- 4.1 พัฒนาสมรรถนะของบุคลากรและหน่วยงานในการปฏิบัติงานตามภารกิจ
- สนับสนุนการศึกษาต่อ การฝึกอบรม ศึกษาดูงานทั้งในและต่างประเทศ และการเข้าสู่ตำแหน่งตามเส้นทางอาชีพของบุคลากรแต่ละสายงาน
 - สร้างวัฒนธรรมการเป็นมืออาชีพทางด้านการอุดมศึกษาให้แก่บุคลากรภายในมหาวิทยาลัย ผ่านกิจกรรมการพัฒนาสมรรถนะรายบุคคล การเสริมสร้างคุณธรรมการปฏิบัติตามจรรยาบรรณวิชาชีพ การคัดเลือกและประกาศเกียรติคุณยกย่องคณาจารย์ดีเด่นในด้านต่างๆ
 - พัฒนาระบบบริหารผลการปฏิบัติงานให้บุคลากรกำหนดแผนปฏิบัติงานประจำปีและกำหนดตัวชี้วัดความสำเร็จในการปฏิบัติงานอย่างเป็นรูปธรรม
 - ส่งเสริมการจัดกิจกรรม เวทีแลกเปลี่ยนเรียนรู้ เพื่อการพัฒนาขีดความสามารถในการทำงานและการถ่ายทอดประสบการณ์ระหว่างคณาจารย์และบุคลากร



- มอบอำนาจเสริมพลังและสร้างความพร้อมในการปฏิบัติงานให้แก่ คณะ / สำนัก ในรูปแบบของการกระจายอำนาจ การสนับสนุนงบประมาณกำลังคน ข้อมูลข่าวสารและนวัตกรรมด้านการบริหารจัดการ
- ส่งเสริมให้บุคลากร หน่วยงานแสวงหาพัฒนานวัตกรรมในการทำงานตามภารกิจหน้าที่และนวัตกรรมการบริหารจัดการ

4.2 พัฒนาระบบบริหารยุทธศาสตร์ที่มุ่งผลสัมฤทธิ์ และมีธรรมาภิบาล

- ปรับปรุงข้อบังคับระเบียบมหาวิทยาลัยให้เอื้อต่อการยกระดับประสิทธิภาพการทำงานและการสร้างเสริมธรรมาภิบาลทางการบริหารจัดการ
- พัฒนาระบบบริหารจัดการของมหาวิทยาลัยให้เป็นไปตามแนวทางการบริหารยุทธศาสตร์และการพัฒนาระบบคุณภาพตามเกณฑ์มาตรฐานของ สกอ., สมศ. และ ก.พ.ร.
- ส่งเสริมการแสวงหาและพัฒนานวัตกรรมการจัดการเพื่อพัฒนามหาวิทยาลัยให้เป็นองค์กรแห่งการเรียนรู้
- ส่งเสริมการพัฒนาระบบเทคโนโลยีสารสนเทศเพื่อการบริหารจัดการและการจัดการความรู้ภายในมหาวิทยาลัย
- เสริมสร้างความมั่นคงของเงินคงคลังและเพิ่มรายได้จากสินทรัพย์ที่มีอยู่ของมหาวิทยาลัย
- ระบุค้นหาอัตลักษณ์ ผลงานเชิงประจักษ์ของมหาวิทยาลัยเพื่อสื่อสาร จัดการภาพลักษณ์ผ่านสื่อโทรทัศน์ หนังสือพิมพ์ Website และสื่ออื่นๆ รวมทั้งการจัดกิจกรรมตามพันธกิจ การบำเพ็ญประโยชน์ต่อสังคม และสมาคมศิษย์เก่า

4.3 พัฒนาโครงสร้างพื้นฐานและสภาพแวดล้อมทางกายภาพของมหาวิทยาลัย

- ปรับปรุงสภาพแวดล้อมทางกายภาพ ภูมิสถาปัตยกรรมภายในมหาวิทยาลัยให้สื่อถึงการเป็นมหาวิทยาลัยสีเขียว และความเป็นสถาบันอุดมศึกษาที่ทันสมัยและมีสุนทรียภาพ
- พัฒนามหาวิทยาลัยให้เป็นตัวอย่างขององค์กรแห่งความพอเพียง
- จัดหา พัฒนาระบบสวัสดิการด้านที่พักอาศัย สิ่งอำนวยความสะดวกอื่นเพื่อส่งเสริมคุณภาพชีวิตให้แก่บุคลากรและนักศึกษา



**รายละเอียดของตัวชี้วัดผลงาน ค่าเป้าหมายและโครงการ/กิจกรรมสำคัญของกลยุทธ์ภายใต้ประเด็นยุทธศาสตร์
ในช่วงปี 2553-2556 มีดังนี้**

ประเด็นยุทธศาสตร์ที่ 1 สร้างเครือข่ายและแสวงหาพันธมิตรในการปฏิบัติงานตามภารกิจเชิงบูรณาการ

กลยุทธ์	ตัวชี้วัดผลสำเร็จ	ค่าเป้าหมาย				โครงการ/กิจกรรม	หน่วยงาน รับผิดชอบ	ผลผลิตที่ ตอบสนอง
		2553	2554	2555	2556			
1.1 สานต่อและเพิ่มโครงการความร่วมมือระหว่างมหาวิทยาลัยกับหน่วยงาน สถานประกอบการภายนอกและมหาวิทยาลัยในต่างประเทศ ในการจัดการศึกษา การวิจัย และพัฒนานวัตกรรม และการให้บริการวิชาการ	● จำนวนโครงการ/หลักสูตรที่มีความร่วมมือระหว่างหน่วยงานและมหาวิทยาลัยทั้งในและต่างประเทศ	8 (โครงการ)	8 (โครงการ)	8 (โครงการ)	8 (โครงการ)	1.1.1 โครงการจัดการศึกษาภาคพิเศษและพัฒนาความร่วมมือในการจัดการศึกษา	คณะ, สสว., สสร., สวพ., สวบ.	1,2
	● จำนวน MOU ความร่วมมือระหว่างหน่วยงาน/สถานประกอบการ/มหาวิทยาลัย	3	4	5	6	1.1.2 โครงการเครือข่ายการวิจัยและพัฒนานวัตกรรมเพื่อพัฒนาชุมชน ท้องถิ่น		5
	● ระดับความสำเร็จในการสร้างเครือข่าย/พันธมิตรในการปฏิบัติงานตามภารกิจในเชิงบูรณาการ	5	5	5	5	1.1.3 โครงการสร้างเครือข่ายและความร่วมมือการให้บริการวิชาการ		4
1.2 แสวงหาทุนวิจัยเงินทุนสนับสนุนจากองค์กรทั้งภายในและต่างประเทศ เพื่อสร้างองค์ความรู้ใหม่ พัฒนาระบบการเรียนการสอนและการแก้ไขปัญหาของชุมชนและท้องถิ่น	● การแสวงหาเงินทุนวิจัย รายได้จากการให้บริการวิชาการและเงินทุนสนับสนุนจากหน่วยงานภายนอกที่เพิ่มขึ้น	20%	20%	20%	20%	1.2.1 โครงการจัดทำแผนแม่บทและจัดหาทุนสนับสนุนและพัฒนากองทุนการวิจัย	คณะ, สสว., สสร., สวพ., สวบ.	5
	● ร้อยละที่เพิ่มขึ้นของทุนวิจัย	20	25	30	35	1.2.2 โครงการพัฒนาประสิทธิภาพระบบการเรียนการสอนและขับเคลื่อนยุทธศาสตร์การพัฒนามหาวิทยาลัย		1,2
	● ร้อยละที่เพิ่มขึ้นของรายได้การให้บริการวิชาการ	20	25	30	35			
	● ร้อยละที่เพิ่มขึ้นของเงินสนับสนุนจากภายนอก	20	25	30	35			



กลยุทธ์	ตัวชี้วัดผลสำเร็จ	ค่าเป้าหมาย				โครงการ/กิจกรรม	หน่วยงาน รับผิดชอบ	ผลผลิตที่ ตอบสนอง
		2553	2554	2555	2556			
1.3 แสวงหาและส่งเสริม สนับสนุน การพัฒนาชุมชน องค์กร ต้นแบบเพื่อพัฒนาเป็นแหล่ง/ ศูนย์การเรียนรู้ตัวอย่างใน ด้านต่างๆ สำหรับนักศึกษา และชุมชนอื่นๆ	<ul style="list-style-type: none">ระดับความสำเร็จของการ พัฒนาแหล่ง/ศูนย์การเรียนรู้ ตัวอย่าง	5	5	5	5	1.3.1 โครงการพัฒนาชุมชน องค์กร ต้นแบบ <ul style="list-style-type: none">การบริหารจัดการ OTOPการจัดการสิ่งแวดล้อมเศรษฐกิจพอเพียง 1.3.2 โครงการศูนย์จัดการความรู้ เกี่ยวกับโครงการตามแนวพระราชดำริ	คณะ, สสร., สวพ.	4 4
1.4 ส่งเสริมให้สมาคมศิษย์เก่า จัดกิจกรรมเสริมสร้างความ สัมพันธ์ อันดี ระหว่าง มหาวิทยาลัย กับบัณฑิตและ มหาวิทยาลัยกับชุมชน	<ul style="list-style-type: none">ระดับความสำเร็จในการ กิจกรรมสร้างความสัมพันธ์ที่ดี ที่ดำเนินการร่วมระหว่าง มหาวิทยาลัยกับศิษย์เก่าที่ ดำเนินการแล้วเสร็จ	5	5	5	5	1.4.1 โครงการศิษย์เก่าสัมพันธ์ เพื่อการพัฒนาชุมชน และ ท้องถิ่น 1.4.2 โครงการรางวัลเจ้าฟ้าสำหรับ ศิษย์เก่าที่ประสบผลสำเร็จ	คณะ, กพท.	1,2 1,2
1.5 พัฒนามหาวิทยาลัยปรับ ภาพลักษณ์ของมหาวิทยาลัย สู่อากลด้วยการสร้างความ ร่วมมือในการพัฒนาศาสตร์ และการปฏิบัติการเพื่อชุมชน ที่มีความพร้อมร่วมกับ สถาบันอุดมศึกษา หน่วยงาน ในภูมิภาคอุษาคเนย์	<ul style="list-style-type: none">มหาวิทยาลัยได้รับการจัดลำดับ ที่เชิงแข่งขันของมหาวิทยาลัย ในเวทีการจัดลำดับของหน่วยงาน ที่เป็นที่ยอมรับของประชาคม อุดมศึกษาระดับความสำเร็จในการจัดตั้ง วิทยาลัย	5 5	5 5	5 5	5 5	1.5.1 โครงการจัดตั้งวิทยาลัย การจัดการและสารสนเทศ ศาสตร์ 1.5.2 โครงการจัดตั้งวิทยาลัย อุษาคเนย์ 1.5.3 โครงการพัฒนามหาวิทยาลัย สู่อากล 1.5.4 โครงการพัฒนาหลักสูตร และจัดการเรียนการสอน สำหรับชาวต่างชาติในภูมิภาค อุษาคเนย์	คณะ, สสว., สสร., วอน, สทท., สวพ.	3 3 3 3



กลยุทธ์	ตัวชี้วัดผลสำเร็จ	ค่าเป้าหมาย				โครงการ/กิจกรรม	หน่วยงาน รับผิดชอบ	ผลผลิตที่ ตอบสนอง
		2553	2554	2555	2556			
1.6 สนับสนุนให้คณาจารย์เข้าร่วม หรือจัดเวที หรือพื้นที่ เพื่อแลกเปลี่ยนเรียนรู้ผลการปฏิบัติงานหรือเผยแพร่ผลงานของมหาวิทยาลัยกับหน่วยงาน มหาวิทยาลัยทั้งในและต่างประเทศ	• ร้อยละของอาจารย์ที่นำเสนอผลงานเพื่อแลกเปลี่ยนเรียนรู้เผยแพร่ผลงานทางวิชาการทุกรูปแบบ	25	30	35	40	1.6.1 โครงการส่งเสริมการเข้าร่วมประชุม สัมมนาทางวิชาการ และเผยแพร่ผลงานวิชาการระดับชาติ และนานาชาติ	คณะ, สสว., สวพ., กสว.	3
						1.6.2 โครงการเผยแพร่และแลกเปลี่ยนศิลปวัฒนธรรมในต่างประเทศ		4



ประเด็นยุทธศาสตร์ที่ 2 เพิ่มโอกาสในการเข้าศึกษาและพัฒนาให้นักศึกษาให้เป็นบัณฑิตที่มีศักยภาพสูงสุด

กลยุทธ์	ตัวชี้วัดผลสำเร็จ	ค่าเป้าหมาย				โครงการ/กิจกรรม	หน่วยงานรับผิดชอบ	ผลผลิตที่ตอบสนอง
		2553	2554	2555	2556			
2.1 พัฒนาหลักสูตรใหม่ให้ทันสมัยและตอบสนองความต้องการของผู้เรียนและสังคม	<ul style="list-style-type: none">จำนวนหลักสูตรที่ได้มีการพัฒนาและปรับปรุงแล้วเสร็จ	7 หลักสูตร	8 หลักสูตร	9 หลักสูตร	10 หลักสูตร	2.1.1 โครงการพัฒนาและปรับปรุงหลักสูตรตามเกณฑ์ TQF	คณะ, สสว.	3
2.2 เพิ่มรูปแบบในการสมัครเข้าศึกษาให้แก่ผู้ด้อยโอกาสหรือผู้สนใจเข้าศึกษาก่อนจบมัธยมศึกษาตอนปลาย	<ul style="list-style-type: none">จำนวนนักศึกษาที่เข้าเรียนตามรูปแบบการรับนักศึกษาใหม่ที่เพิ่มขึ้นของนักศึกษาใหม่ทั้งหมด	1	2	3	4	2.2.1 โครงการขยายโอกาสและพัฒนา รูปแบบการรับนักศึกษา <ul style="list-style-type: none">Pre บัณฑิตจัดการศึกษาสำหรับกลุ่มพิเศษจัดการศึกษา โดยเทียบประสบการณ์	คณะ, สสว., สวช.	1,2
	<ul style="list-style-type: none">จำนวนรูปแบบในการสมัครเข้าศึกษาที่ได้รับการพัฒนาปรับปรุง	1 รูปแบบ	1 รูปแบบ	1 รูปแบบ	1 รูปแบบ			
2.3 ประชาสัมพันธ์เชิงรุก กำหนดแผนการตลาดสร้างเครือข่ายการรับนักศึกษา ปรับปรุงขั้นตอนการรับและจัดทำแผนการตลาดเพื่อเพิ่มจำนวนนักศึกษาเข้าใหม่	<ul style="list-style-type: none">ร้อยละความสำเร็จของการจัดทำและดำเนินการแผนการตลาดและการประชาสัมพันธ์เชิงรุก	100	100	100	100	2.3.1 โครงการพัฒนาแผนการตลาดเชิงรุก <ul style="list-style-type: none">พี่ชวมน้องสัมมนาครูแนะแนวและผู้บริหารโรงเรียนมัธยมศึกษาสร้างเครือข่ายการประชาสัมพันธ์และจัดรับสมัครนักศึกษาเข้าเรียน	คณะ, สสว., วอน.	1,2



กลยุทธ์	ตัวชี้วัดผลสำเร็จ	ค่าเป้าหมาย				โครงการ/กิจกรรม	หน่วยงาน รับผิดชอบ	ผลผลิตที่ ตอบสนอง
		2553	2554	2555	2556			
2.4 สร้างความร่วมมือขอตกลง ร่วมในการแลกเปลี่ยน นักศึกษา จัดโควตาในการ เข้าเรียนให้แก่นักเรียน นักศึกษาในเขตภูมิภาค อุษาคเนย์ผ่านองค์กร หน่วยงานพันธมิตร	<ul style="list-style-type: none">● จำนวนโครงการความร่วมมือ ในการแลกเปลี่ยนนักศึกษา ในเขตภูมิภาคอุษาคเนย์● จำนวนนักศึกษาต่างชาติที่ รับเข้าเรียนและร่วมโครงการ แลกเปลี่ยนนักศึกษา (จำนวน โดยรวม)	2 (โครงการ)	3 (โครงการ)	4 (โครงการ)	5 (โครงการ)	2.4.1 โครงการรับนักศึกษาและ แลกเปลี่ยนนักศึกษา ระหว่างมหาวิทยาลัยในเขต ภูมิภาคอุษาคเนย์	คณะ, สสว., กพน.	3
		10	20	40	80	2.4.2 โครงการจัดหาและให้ทุน การศึกษาสำหรับนักศึกษา ในภูมิภาคอุษาคเนย์		3
2.5 กำหนดมาตรฐานด้าน สมรรถนะ สำหรับบัณฑิตที่ พึงประสงค์ และดำเนิน มาตรการให้นักศึกษาได้รับ การพัฒนาให้ได้ตามเกณฑ์ ที่กำหนด	<ul style="list-style-type: none">● ระดับความสำเร็จในการกำหนด มาตรฐานด้านสมรรถนะสำหรับ บัณฑิตที่พึงประสงค์● ร้อยละของนักศึกษาที่ผ่านการ ประเมินตามเกณฑ์มาตรฐาน	5	5	5	5	2.5.1 โครงการพัฒนาเกณฑ์ มาตรฐานและกิจกรรมการ พัฒนาสมรรถนะสำหรับ บัณฑิตรายบุคคล	คณะ, ศสศ., กพน.	1,2
		80	80	80	80	2.5.2 โครงการส่งเสริมการสั่งสม สมรรถนะและประสบการณ์ ที่พึงประสงค์ของนักศึกษา (Competencies Transcript)		1,2
2.6 ส่งเสริมให้นักศึกษามีการ เรียนรู้จากการปฏิบัติจริง ในสถานประกอบการและ ชุมชนผ่านกิจกรรมการเรียน การสอนและกิจกรรม นักศึกษา	<ul style="list-style-type: none">● ร้อยละของนักศึกษาที่ร่วม โครงการสหกิจศึกษา● ร้อยละของนักศึกษาที่เข้าร่วม กิจกรรมด้านการศึกษา	80	80	80	80	2.6.1 โครงการพัฒนางานสหกิจ ศึกษาและการฝึกประสบการณ์ วิชาชีพ	คณะ, สสว.	3
		80	80	80	80	2.6.2 โครงการสร้าง ส่งเสริมสุขภาพ และกิจกรรมกีฬา	คณะ, กพน.	4
						2.6.3 โครงการจัดการแข่งขันกีฬา เขตภูมิภาคกลาง	คณะ, กพน.	4



กลยุทธ์	ตัวชี้วัดผลสำเร็จ	ค่าเป้าหมาย				โครงการ/กิจกรรม	หน่วยงานรับผิดชอบ	ผลผลิตที่ตอบสนอง
		2553	2554	2555	2556			
2.7 ส่งเสริมสนับสนุนให้มีความสำคัญกับการพัฒนาบทบาทและการปฏิบัติหน้าที่ของอาจารย์ที่ปรึกษา	<ul style="list-style-type: none">ร้อยละของอาจารย์ที่ปรึกษาที่ปฏิบัติหน้าที่ครบถ้วนตามเกณฑ์การประเมินอาจารย์ที่ปรึกษา	100	100	100	100	2.7.1 โครงการพัฒนาระบบงานอาจารย์ที่ปรึกษา <ul style="list-style-type: none">จัดทำคู่มืออาจารย์ที่ปรึกษาประชุมสัมมนาอาจารย์ที่ปรึกษา	คณะ, กสว., กพน.	3
2.8 ส่งเสริมให้นักศึกษาได้เข้าร่วมและร่วมจัดกิจกรรมอนุรักษ์ ธารงไว้และสืบทอดเอกลักษณ์ ความเป็นไทย และมีบทบาทส่วนร่วมในการพัฒนาและแก้ปัญหาของชุมชนท้องถิ่นด้านวัฒนธรรม	<ul style="list-style-type: none">ร้อยละของนักศึกษาที่เข้าร่วมกิจกรรมตามแผนงาน โครงการที่กำหนด	80	80	80	80	2.8.1 โครงการจัดกิจกรรมเสริมประสบการณ์ทางด้านศิลปะและวัฒนธรรม	คณะ, สสว.	4
	<ul style="list-style-type: none">ร้อยละของนักศึกษาที่เข้าร่วมกิจกรรมตามแผนงาน โครงการที่นำความรู้ไปใช้ได้	80	80	80	80	2.8.2 โครงการเสริมสร้างอัตลักษณ์เยาวชนไทยให้แก่นักศึกษา		4



ประเด็นยุทธศาสตร์ที่ 3 พัฒนามหาวิทยาลัยเป็นแหล่งเรียนรู้ และการมีบทบาทในการแก้ไขปัญหาของชุมชน ท้องถิ่น

กลยุทธ์	ตัวชี้วัดผลสำเร็จ	ค่าเป้าหมาย				โครงการ/กิจกรรม	หน่วยงานรับผิดชอบ	ผลผลิตที่ตอบสนอง
		2553	2554	2555	2556			
3.1 สํารวจความต้องการคาดหวังด้านการให้บริการวิชาการและพัฒนาหลักสูตรรูปแบบการให้บริการที่สนองต่อความต้องการที่แท้จริงของชุมชนท้องถิ่น	● จำนวนรายงานผลการศึกษาและหลักสูตรการให้บริการวิชาการที่พัฒนาขึ้นใหม่เพื่อสนองต่อความต้องการของชุมชนท้องถิ่น	3	5	5	5	3.1.1 โครงการสำรวจและวิจัยตลาดด้านการให้บริการวิชาการ 3.1.2 โครงการพัฒนาหลักสูตรรูปแบบและคุณภาพการให้บริการทางวิชาการเพื่อเพิ่มรายได้	คณะ, สสว., สสร., ศภษ., ศวท.	3 3
3.2 สนับสนุนให้มีการวิจัยสังคมตามประเด็นสถานการณ์ที่อยู่ในความสนใจของประชาชน สังคมและเผยแพร่สร้างการรับรู้แก่สังคมเป็นระยะๆ	● ร้อยละของผลงานวิจัยตามประเด็นปัญหา/สถานการณ์ที่ดำเนินการแล้วเสร็จและเผยแพร่ลงในสื่อสารมวลชน	100	100	100	100	3.2.1 โครงการส่งเสริมและจัดสรรทุนสนับสนุนการวิจัยเพื่อตอบประเด็นปัญหาที่อยู่ในความสนใจของประชาชน สังคม 3.2.2 โครงการส่งเสริมงานการวิจัยสถาบัน 3.2.3 โครงการเผยแพร่ความรู้สู่สังคม	คณะ, สวพ., สวช.	5 5 3
3.3 พัฒนาระบบการเรียนการสอนเชิงบูรณาการที่ยึดผู้เรียนเป็นศูนย์กลางมุ่งเน้นการเรียนรู้จากการปฏิบัติและการใช้ประเด็น	● ระดับความสำเร็จของการพัฒนาระบบการเรียนที่เน้นผู้เรียนและชุมชนเป็นศูนย์กลาง	5	5	5	5	3.3.1 โครงการพัฒนาคู่มือจัดระบบการเรียนการสอนที่ยึดผู้เรียนเป็นศูนย์กลางการเรียนรู้จากการปฏิบัติและการใช้ปัญหาในชุมชนเป็นฐาน	คณะ, สสว.	3



กลยุทธ์	ตัวชี้วัดผลสำเร็จ	ค่าเป้าหมาย				โครงการ/กิจกรรม	หน่วยงาน รับผิดชอบ	ผลผลิตที่ ตอบสนอง
		2553	2554	2555	2556			
ปัญหาในชุมชนเป็นฐานให้นักศึกษาได้ร่วมทำงานกับชุมชน	● ร้อยละของอาจารย์ที่ผ่านการประเมินด้านการจัดการเรียนที่เน้นผู้เรียนและชุมชนเป็นศูนย์กลาง	85	85	85	85	3.3.2 โครงการพัฒนาสมรรถนะทางด้านนวัตกรรมจัดการเรียนการสอนให้แก่คณาจารย์		3
						3.3.3 โครงการส่งเสริมและพัฒนางานวิจัยในชั้นเรียน		5
3.4 สนับสนุนให้คณาจารย์นักศึกษาร่วมกันเรียนรู้ผ่านการปฏิบัติจริงเพื่อแก้ไขปัญหาของชุมชนท้องถิ่นสถานประกอบการ	● ร้อยละของอาจารย์ที่ผ่านการประเมินด้านการจัดการเรียนที่เน้นผู้เรียนและชุมชนเป็นศูนย์กลาง	85	85	85	85	3.4.1 โครงการส่งเสริมวิจัยปฏิบัติการแบบมีส่วนร่วมในระดับชุมชน	คณะ, สสว., สสร, สวพ. และ กพน.	5
	● ร้อยละของนักศึกษาที่ผ่านการประเมินการเรียนรู้โดยใช้ชุมชนเป็นฐาน	85	85	85	85	3.4.2 โครงการเรียนรู้ ปฏิบัติการ สรรค์สร้างชุมชน		3
3.5 จัดตั้งศูนย์การเรียนรู้ของศาสตร์สาขาต่างๆที่มีหลักสูตรการเรียนการสอนในมหาวิทยาลัย ด้านปรัชญา เศรษฐกิจพอเพียง สำหรับชุมชน นักศึกษาทั้งในและนอกมหาวิทยาลัย	● ระดับความสำเร็จในการจัดตั้งศูนย์การเรียนรู้ของศาสตร์สาขาต่างๆ	5	5	5	5	3.5.1 โครงการพัฒนาห้องปฏิบัติการหรือศูนย์การเรียนรู้ของศาสตร์เฉพาะด้าน <ul style="list-style-type: none">● ห้องปฏิบัติการทางการบริหาร● ห้องปฏิบัติการการบิน● ศาลจำลอง● ศูนย์สาธิตปรัชญาเศรษฐกิจพอเพียง	คณะ, สสว., ศภษ., ศวศ.	3



กลยุทธ์	ตัวชี้วัดผลสำเร็จ	ค่าเป้าหมาย				โครงการ/กิจกรรม	หน่วยงานรับผิดชอบ	ผลผลิตที่ตอบสนอง
		2553	2554	2555	2556			
						<ul style="list-style-type: none">ศูนย์วิจัยและพัฒนาพืชพลังงานและพันธุ์ไม้หอม		
3.6 ส่งเสริมและพัฒนาครูผู้บริหารโรงเรียนเพื่อสนับสนุนการปฏิรูปการศึกษาและการปฏิรูปการเรียนรู้	<ul style="list-style-type: none">ร้อยละที่เพิ่มขึ้นของครูและผู้บริหารโรงเรียนที่ได้รับการพัฒนา	85	85	85	85	3.6.1 โครงการพัฒนาสมรรถนะให้แก่ครูและผู้บริหารโรงเรียนในเครือข่าย 3.6.2 โครงการพัฒนาครูรุ่นใหม่ 3.6.3 โครงการพัฒนาโรงเรียนสาธิต	คณะ, สสร., รสน.	3 3 3
3.7 ส่งเสริมภูมิปัญญาไทยและวัฒนธรรมท้องถิ่นให้เป็นวิถีชีวิตในมหาวิทยาลัย	<ul style="list-style-type: none">จำนวนองค์ความรู้ ภูมิปัญญาพื้นบ้านที่รวบรวมและเผยแพร่	80	80	80	80	3.7.1 โครงการศึกษารวบรวมองค์ความรู้ดั้งเดิมที่เป็นภูมิปัญญาชาวบ้านและวัฒนธรรมท้องถิ่น 3.7.2 โครงการเผยแพร่ภูมิปัญญาไทยและวัฒนธรรมท้องถิ่นให้นักศึกษา 3.7.3 โครงการประชุมสัมมนาสร้างความเข้าใจที่ถูกต้องเกี่ยวกับวัฒนธรรมและความสำคัญของการนำมิติทางวัฒนธรรมเพื่อลงสู่การปฏิบัติ	คณะ, กสว., กพน.	4 4 4



กลยุทธ์	ตัวชี้วัดผลสำเร็จ	ค่าเป้าหมาย				โครงการ/กิจกรรม	หน่วยงานรับผิดชอบ	ผลผลิตที่ตอบสนอง
		2553	2554	2555	2556			
3.8 แสวงหาความร่วมมือระหว่างมหาวิทยาลัยกับสถานประกอบการภายในประเทศ เพื่อแก้ไขปัญหาและพัฒนาชุมชนหรือผู้ประกอบการในประเทศเพื่อนบ้าน	● จำนวนโครงการความร่วมมือที่ดำเนินการพัฒนาชุมชนผู้ประกอบการในกลุ่มประเทศเพื่อนบ้าน	3 (โครงการ)	4 (โครงการ)	5 (โครงการ)	6 (โครงการ)	3.8.1 โครงการพัฒนาความร่วมมือกับองค์การภายนอกในการพัฒนาชุมชน องค์การหรือผู้ประกอบการในประเทศเพื่อนบ้าน	คณะ, กวส., กพน.	3
3.9 เร่งประชาสัมพันธ์ เผยแพร่ผลงาน สร้างการรับรู้ถึงศักยภาพและผลงานทางวิชาการ	● จำนวนวารสารทางวิชาการภายในที่พิมพ์เผยแพร่ได้ทันตามรอบเวลาที่กำหนด	6	6	6	6	3.9.1 โครงการส่งเสริมการผลิตวารสารทางวิชาการ	คณะ, สสว., สสร., สวพ., สวช.	3
	● จำนวนบทความ ผลงานทางวิชาการและการปฏิบัติงานที่เผยแพร่ผ่านรายการวิทยุกระจายเสียงและรายการโทรทัศน์ในระดับประเทศ	4	6	8	10	3.9.2 โครงการสื่อสาร เผยแพร่ผลงานทางวิชาการและการปฏิบัติงานผ่านสื่อสารมวลชน		3
3.10 พัฒนาด้อยอด สร้างมูลค่าเพิ่มของผลงานทางวิชาการและนวัตกรรมเชิงพัฒนาเพื่อพัฒนามหาวิทยาลัยชุมชน และท้องถิ่น	● จำนวนผลงานทางวิชาการที่สร้างรายได้และได้รับการรับรองลิขสิทธิ์	4	6	8	10	3.10.1 โครงการจัดทำเอกสาร ตำราหนังสือทางวิชาการและงานวิจัย	คณะ, สวพ., ศวศ., ศนอ.	3
	● รายได้จากผลการต่อยอดสร้างมูลค่าเพิ่มของผลงานทางวิชาการและนวัตกรรมเชิงพัฒนา	4 ล้านบาท	6 ล้านบาท	8 ล้านบาท	10 ล้านบาท	3.10.2 โครงการจดทะเบียนลิขสิทธิ์และสิทธิบัตรผลงานวิจัยและนวัตกรรม		5



ประเด็นยุทธศาสตร์ที่ 4 พัฒนามหาวิทยาลัยเป็นองค์กรสมรรถนะสูง ที่มีการบริหารจัดการตามหลักธรรมาภิบาลและเป็นมหาวิทยาลัยสีเขียว

กลยุทธ์	ตัวชี้วัดผลสำเร็จ	ค่าเป้าหมาย				โครงการ/กิจกรรม	หน่วยงานรับผิดชอบ	ผลผลิตที่ตอบสนอง
		2553	2554	2555	2556			
4.1 พัฒนาสมรรถนะของบุคลากรและหน่วยงานในการปฏิบัติงานตามภารกิจ								
4.1.1 สนับสนุนการศึกษาต่อการฝึกอบรม ศึกษาดูงาน ทั้งใน และต่าง ประเทศ และการเข้าสู่ตำแหน่งตามเส้นทาง อาชีพของบุคลากร แต่ละสายงาน	<ul style="list-style-type: none">● จำนวนอาจารย์ที่จบการศึกษา ระดับปริญญาเอกที่เพิ่มขึ้น● จำนวนอาจารย์ที่ได้รับตำแหน่งทางวิชาการที่เพิ่มขึ้น	10 (คน)	20 (คน)	30 (คน)	40 (คน)	4.1.1.1 โครงการจัดทำแผนพัฒนา อาจารย์และบุคลากร จัดหา และจัดสรรทุนสนับสนุนการ พัฒนาอาจารย์	คณะ,สสว., สนอ.	3
		10 (คน)	20 (คน)	30 (คน)	40 (คน)	4.1.1.2 โครงการส่งเสริมการเข้าสู่ ตำแหน่งทางวิชาการและ ตำแหน่งตามเส้นทางอาชีพ ของบุคลากรสายสนับสนุน		3
						4.1.1.3 โครงการความร่วมมือกับ มหาวิทยาลัยในต่างประเทศ ในการอบรมหลักสูตรระยะ สั้นสำหรับบุคลากร		3
						4.1.1.4 โครงการศึกษาดูงานสถาบัน อุดมศึกษาทั้งในและต่าง ประเทศ		3
4.1.2 สร้างวัฒนธรรมการเป็นมืออาชีพทางด้านการอุดมศึกษาให้แก่บุคลากรภายใน มหาวิทยาลัยผ่านกิจกรรม การพัฒนาสมรรถนะรายบุคคล	<ul style="list-style-type: none">● จำนวนอาจารย์ที่ได้รับการยกย่องประกาศเกียรติคุณ● จำนวนบุคลากรที่มีผลการ พัฒนาสมรรถนะตรงตามเกณฑ์ มาตรฐาน	5 (คน)	5 (คน)	5 (คน)	5 (คน)	4.1.2.1 โครงการพัฒนาอาจารย์ และบุคลากรต้นแบบด้าน การสอน การวิจัย และ บริการวิชาการ	คณะ,สสว., สนอ.	3
		250 (คน)	300 (คน)	350 (คน)	400 (คน)			3



กลยุทธ์	ตัวชี้วัดผลสำเร็จ	ค่าเป้าหมาย				โครงการ/กิจกรรม	หน่วยงาน รับผิดชอบ	ผลผลิตที่ ตอบสนอง
		2553	2554	2555	2556			
การเสริมสร้างคุณธรรม การปฏิบัติตามจรรยาบรรณ วิชาชีพการคัดเลือกและ ประกาศ เกียรติคุณ ยกย่อง คณาจารย์ดีเด่นในด้านต่างๆ						4.1.2.2 โครงการส่งเสริมการปฏิบัติ ตามจรรยาบรรณวิชาชีพ		3
						4.1.2.3 โครงการรางวัลเจ้าฟ้าสำหรับ อาจารย์และบุคลากร		3
						4.1.2.4 โครงการส่งเสริมสนับสนุน บุคลากรเข้าค่ายพัฒนา คุณธรรมและจริยธรรม		3
4.1.3 พัฒนาระบบบริหารผลการ ปฏิบัติงานให้บุคลากรกำหนด แผนปฏิบัติงานประจำปีและ กำหนดตัวชี้วัดความสำเร็จ ในการปฏิบัติงานอย่างเป็น รูปธรรม	● ระดับความสำเร็จในการ พัฒนาระบบบริหารผลการ ปฏิบัติงาน	5	5	5	5	4.1.3.1 โครงการพัฒนาระบบประเมิน และพัฒนาสมรรถนะบุคลากร รายบุคคล	คณะ,สสว., สนอ.	3
	● ร้อยละของบุคลากรที่มีผลการ ประเมินการปฏิบัติงานในระดับ ดีขึ้นไป	80	85	85	85	4.1.3.2 โครงการพัฒนาระบบ ประเมินผลการปฏิบัติงาน ของบุคลากร		3
4.1.4 ส่งเสริมการจัดกิจกรรม เวที แลกเปลี่ยนเรียนรู้ เพื่อการพัฒนาขีดความ สามารถในการทำงานและ การถ่ายทอดประสบการณ์ ระหว่างคณาจารย์และ บุคลากร	● ร้อยละของบุคลากรที่เข้าร่วม กิจกรรมแลกเปลี่ยนเรียนรู้และ ร่วมประชุมเพื่อพัฒนาองค์การ ระบบงาน	80	80	80	80	4.1.4.1 โครงการพัฒนาองค์การ เรียนรู้และระบบการจัดการ ความรู้	คณะ,สสว., สมจ., สนอ., สวช.	3
	● จำนวนระบบการจัดการความรู้ ที่พัฒนาแล้วเสร็จและเข้าถึงได้	2	3	4	5	4.1.4.2 โครงการชุมชนนักปฏิบัติ พัฒนานวัตกรรมจัดการ อุดมศึกษา		3
	● จำนวนช่องทางการแลกเปลี่ยน เรียนรู้	2	3	4	5			



กลยุทธ์	ตัวชี้วัดผลสำเร็จ	ค่าเป้าหมาย				โครงการ/กิจกรรม	หน่วยงาน รับผิดชอบ	ผลผลิตที่ ตอบสนอง
		2553	2554	2555	2556			
4.1.5 มอบอำนาจเสริมพลังและสร้างความพร้อมในการปฏิบัติงานให้แก่ คณะ / สำนัก ในรูปแบบของการกระจายอำนาจการสนับสนุนงบประมาณ กำลังคน ข้อมูลข่าวสารและนวัตกรรมด้านการบริหารจัดการ	● จำนวนผู้บริหารที่ได้รับการพัฒนา	20 (คน)	20 (คน)	20 (คน)	20 (คน)	4.1.5.1 โครงการพัฒนาผู้นำการเปลี่ยนแปลง	สนอ.:กองกลาง สนอ.:กนผ.	3
	● จำนวนคู่มือการปฏิบัติที่จัดทำแล้วเสร็จ	3 (เล่ม)	3 (เล่ม)	3 (เล่ม)	3 (เล่ม)	4.1.5.2 โครงการจัดทำคู่มือการปฏิบัติงาน		3
	● ร้อยละของความสำเร็จของการดำเนินงานตามแผนและการเบิกจ่ายงบประมาณ	80	80	80	80	4.1.5.3 โครงการจัดทำแผนปฏิบัติราชการและคำรับรองการปฏิบัติราชการและติดตามประเมินผลการปฏิบัติงานของคณะ / ศูนย์ / สำนัก		3
4.1.6 ส่งเสริมให้บุคลากร หน่วยงานแสวงหาพัฒนานวัตกรรมในการทำงานตามภารกิจหน้าที่และนวัตกรรมการบริหารจัดการ	● จำนวนนวัตกรรมที่ได้รับการพัฒนาโดยบุคลากร	5 (ชิ้นงาน)	5 (ชิ้นงาน)	5 (ชิ้นงาน)	5 (ชิ้นงาน)	4.1.6.1 โครงการศึกษาดูงานเพื่อเทียบเคียงและพัฒนากระบวนการปฏิบัติงานจากองค์การสมรรถนะสูง	คณะ, สนอ.:กองกลาง	3
						4.1.6.2 โครงการประกวดและมอบรางวัลการพัฒนานวัตกรรมจัดการ		3



กลยุทธ์	ตัวชี้วัดผลสำเร็จ	ค่าเป้าหมาย				โครงการ/กิจกรรม	หน่วยงานรับผิดชอบ	ผลผลิตที่ตอบสนอง
		2553	2554	2555	2556			
4.2 พัฒนาระบบบริหารยุทธศาสตร์ที่มุ่งผลสัมฤทธิ์และมีธรรมาภิบาล								
4.2.1 ปรับปรุงข้อบังคับระเบียบมหาวิทยาลัยให้เชื่อมต่องานระดับประสิทธิภาพการทำงานและการสร้างเสริมธรรมาภิบาลทางการบริหารจัดการ	<ul style="list-style-type: none">จำนวนระเบียบกฎหมายใหม่และที่มีการปรับปรุง ประกาศใช้ระดับความสำเร็จของการศึกษาแนวทางการแก้ไขระเบียบข้อบังคับต่างๆเพื่อพัฒนาระบบบริหารจัดการ	3 (เรื่อง) 5	3 (เรื่อง) 5	3 (เรื่อง) 5	3 (เรื่อง) 5	4.2.1.1 โครงการศึกษาทบทวนจัดทำแผนพัฒนาระเบียบข้อบังคับ 4.2.1.2 โครงการจัดทำคู่มือการบริหารยุทธศาสตร์สำหรับบุคลากรทุกสายงาน	สนอ.: กองกลาง	3 2
4.2.2 พัฒนาระบบบริหารจัดการของมหาวิทยาลัยให้เป็นไปตามแนวทางการบริหารยุทธศาสตร์และการพัฒนาระบบคุณภาพตามเกณฑ์มาตรฐานของ สกอ., สมศ. และ ก.พ.ร.	<ul style="list-style-type: none">คะแนนค่าเฉลี่ยผลการประเมินผลการปฏิบัติราชการประจำปีที่เพิ่มขึ้นมหาวิทยาลัยผ่านการประเมินระบบคุณภาพของสกอ., สมศ.	4.0000 (คะแนน) ผ่าน	4.2000 (คะแนน) ผ่าน	4.4000 (คะแนน) ผ่าน	4.6000 (คะแนน) ผ่าน	4.2.2.1 โครงการจัดทำและทบทวนแผนยุทธศาสตร์และแผนปฏิบัติการ 4.2.2.2 โครงการระบบบริหารความเสี่ยง 4.2.2.3 โครงการเสริมสร้างความเข้าใจในระบบบริหารยุทธศาสตร์และการบริหารผลการปฏิบัติงาน 4.2.2.4 โครงการพัฒนาระบบบริหารคุณภาพและการประกันคุณภาพการศึกษา 4.2.2.5 โครงการพัฒนาคุณภาพการให้บริการหน่วยงานกลาง	สนอ.:กนผ., สมจ.	3 3 3 3 3



กลยุทธ์	ตัวชี้วัดผลสำเร็จ	ค่าเป้าหมาย				โครงการ/กิจกรรม	หน่วยงานรับผิดชอบ	ผลผลิตที่ตอบสนอง
		2553	2554	2555	2556			
4.2.3 ส่งเสริมการแสวงหาและพัฒนานวัตกรรมจัดการเพื่อพัฒนามหาวิทยาลัยให้เป็นองค์การแห่งการเรียนรู้	● ระดับความสำเร็จในการส่งเสริมการประชุมสภาและคณะกรรมการภายใน	5	5	5	5	4.2.3.1 โครงการพัฒนามหาวิทยาลัยเป็นองค์การสมรรถนะสูงตามเกณฑ์ PMQA	สนอ.: กองกลาง, กนผ., สมจ.	3
	● จำนวนโครงการริเริ่มเพื่อพัฒนานวัตกรรมจัดการที่ดำเนินการแล้วเสร็จตามแผนที่กำหนด	3 โครงการ	4 โครงการ	5 โครงการ	6 โครงการ	4.2.3.2 โครงการสร้างเสริมธรรมาภิบาลทางการบริหาร		3
4.2.4 ส่งเสริมการพัฒนาระบบเทคโนโลยีสารสนเทศเพื่อการบริหารจัดการและการจัดการความรู้ภายในมหาวิทยาลัย	● จำนวนระบบงาน ฐานข้อมูลที่พัฒนาและนำมาใช้ในการปฏิบัติงานตามภารกิจ	2 ระบบ	2 ระบบ	2 ระบบ	2 ระบบ	4.2.4.1 โครงการพัฒนาระบบงานและฐานข้อมูลสนับสนุนการปฏิบัติงานและการบริหาร	สนอ.:กนผ. ทุกหน่วยงาน	3
	● จำนวนเครือข่ายการสื่อสารและระบบเครือข่ายคอมพิวเตอร์ที่พัฒนาขึ้น	2 ระบบ	2 ระบบ	2 ระบบ	2 ระบบ	4.2.4.2 โครงการพัฒนาโครงสร้างพื้นฐานด้านวิทยบริการและเทคโนโลยีสารสนเทศและระบบคอมพิวเตอร์		3
4.2.5 เสริมสร้างความมั่นคงของเงินคงคลังและเพิ่มรายได้จากสินทรัพย์ที่มีอยู่ของมหาวิทยาลัย	● ร้อยละที่เพิ่มขึ้นของมูลค่าสินทรัพย์ของมหาวิทยาลัย	20	25	30	35	4.2.5.1 โครงการตรวจสอบบัญชีและสินทรัพย์ประจำปี	สนอ.:กองกลาง, กวส.	3
	● ร้อยละของรายได้เพิ่มจากการจัดการสิทธิประโยชน์	20	25	30	35	4.2.5.2 โครงการพัฒนางานการจัดการรายได้จากสินทรัพย์และสิทธิประโยชน์ ● การพัฒนารูปแบบการลงทุนจากสินทรัพย์ที่มีอยู่ ● การพัฒนาศูนย์ฝึกประสบการณ์วิชาชีพ		3



กลยุทธ์	ตัวชี้วัดผลสำเร็จ	ค่าเป้าหมาย				โครงการ/กิจกรรม	หน่วยงานรับผิดชอบ	ผลผลิตที่ตอบสนอง
		2553	2554	2555	2556			
						<ul style="list-style-type: none">• การพัฒนาสถานีวิทยุเพื่อการศึกษาและพัฒนาชุมชน ท้องถิ่น• การพัฒนาศูนย์หนังสือและการผลิตเอกสารตำรา		
4.2.6 ระบุค้นหาอัตลักษณ์ ผลงานเชิงประจักษ์ของมหาวิทยาลัยเพื่อสื่อสาร จัดการภาพลักษณ์ผ่านสื่อโทรทัศน์ หนังสือพิมพ์ Website และสื่ออื่น ๆ รวมทั้งการจัดกิจกรรมตามพันธกิจ การบำเพ็ญประโยชน์ต่อสังคม และสมาคมศิษย์เก่า	<ul style="list-style-type: none">• ร้อยละความสำเร็จของแผนสื่อสารภาพลักษณ์ของมหาวิทยาลัย	100	100	100	100	4.2.6.1 โครงการจัดทำแผนประชาสัมพันธ์เชิงรุกและสื่อสารภาพลักษณ์องค์การ 4.2.6.2 โครงการพัฒนา Web 2.0 ของมหาวิทยาลัย คณะ / สำนัก	สนอ.: กองกลาง, กนผ., สวช.	3 3
4.3 พัฒนาโครงสร้างพื้นฐานและสภาพแวดล้อมทางกายภาพของมหาวิทยาลัย								
4.3.1 ปรับปรุงสภาพแวดล้อมทางกายภาพภูมิสถาปัตยกรรมในมหาวิทยาลัยให้สื่อถึงการเป็นมหาวิทยาลัยสีเขียวและความเป็นสถาบันอุดมศึกษาที่ทันสมัยและมีสุนทรียภาพ	<ul style="list-style-type: none">• จำนวนพื้นที่ที่ได้รับการพัฒนาให้เป็นพื้นที่สีเขียวและแสดงถึงสุนทรียภาพ• ร้อยละของห้องเรียน สิ่งก่อสร้างที่ชำรุดและได้รับการพัฒนาปรับปรุง	2 แห่ง	2 แห่ง	2 แห่ง	2 แห่ง	4.3.1.1 โครงการจัดทำผังแม่บทการพัฒนาภูมิสถาปัตยกรรมภายในมหาวิทยาลัย 4.3.1.2 โครงการปรับปรุงพัฒนาภูมิสถาปัตยกรรมภายในมหาวิทยาลัย 4.3.1.3 โครงการปรับปรุงสิ่งก่อสร้างและก่อสร้างอาคารเรียน	คณะ, สนอ.:กองกลาง	3 4 4



กลยุทธ์	ตัวชี้วัดผลสำเร็จ	ค่าเป้าหมาย				โครงการ/กิจกรรม	หน่วยงาน รับผิดชอบ	ผลผลิตที่ ตอบสนอง
		2553	2554	2555	2556			
						4.3.1.4 โครงการจัดหาครุภัณฑ์ สนับสนุนการจัดการศึกษา และการบริหารจัดการ		4
						4.3.1.5 โครงการ Zero waste		4
4.3.2 พัฒนามหาวิทยาลัยให้เป็น ตัวอย่างขององค์การแห่ง ความพอเพียง	<ul style="list-style-type: none">● ระดับความสำเร็จในดำเนินงาน ตามแผนการพัฒนามาเป็นองค์การ แห่งความพอเพียง● ระดับความสำเร็จในการดำเนิน งานตามแผนอนุรักษ์สิ่งแวดล้อม และประหยัดพลังงาน	5	5	5	5	4.3.2.1 โครงการพัฒนามหาวิทยาลัย คณะ และหน่วยงานให้เป็น ตัวอย่างขององค์การแห่ง ความพอเพียง	สสร., ทุกหน่วยงาน	3
		5	5	5	5	4.3.2.2 โครงการอนุรักษ์สิ่งแวดล้อม และรณรงค์เพื่อการประหยัด พลังงาน		4
4.3.3 จัดหา พัฒนาระบบสวัสดิการ ด้านที่พักอาศัย สิ่งอำนวยความสะดวก บริการอื่นเพื่อส่งเสริม คุณภาพชีวิตให้แก่บุคลากร และนักศึกษา	<ul style="list-style-type: none">● ร้อยละโครงการพัฒนาด้าน สวัสดิการที่ดำเนินงานได้แล้ว เสร็จตามแผน	100	100	100	100	4.3.3.1 โครงการปรับปรุง จัดหา และก่อสร้างที่พักอาศัย สำหรับบุคลากร	คณะ, สนอ.:กองกลาง	4
						4.3.3.2 โครงการปรับปรุง พัฒนา หอพัก และ สิ่ง อำนวย ความสะดวกภายในมหาวิทยาลัย		4



กรอบแนวทางดำเนินงานและงบประมาณในการดำเนินงานของโครงการ

ประเด็นยุทธศาสตร์ที่ 1 สร้างเครือข่ายและแสวงหาพันธมิตรในการปฏิบัติงานตามภารกิจเชิงบูรณาการ

โครงการ/กิจกรรม	แนวทางการดำเนินงาน	งบประมาณ				แหล่งรายได้ (กองทุน)
		2553	2554	2555	2556	
1.1.1 โครงการจัดการศึกษาภาคพิเศษและพัฒนาความร่วมมือในการจัดการศึกษา	ส่งเสริม ประสานงานให้หลักสูตร/คณะ แสวงหา พัฒนา ความร่วมมือกับหน่วยงานภาครัฐ เอกชน ในการผลิตบัณฑิตทั้งภาคปกติ ภาคพิเศษ	119,000,000	130,900,000	137,445,000	151,188,800	รายได้การจัด การศึกษา
1.1.2 โครงการเครือข่ายการวิจัยและพัฒนานวัตกรรมเพื่อพัฒนาชุมชนท้องถิ่น	ส่งเสริม ประสานงานให้มีการจัดตั้งองค์กรเครือข่าย เพื่อประสานงานในการจัดหาทุนวิจัยจากองค์การ ที่ให้ทุนทั้งจากองค์กรภาครัฐ องค์กรเอกชน และ องค์กรสาธารณกุศล	100,000	109,800	115,300	126,400	รายได้ทุนอุดหนุน การวิจัยจาก ภายนอก
1.1.3 โครงการสร้างเครือข่ายและความร่วมมือ การให้บริการวิชาการ	มอบให้หลักสูตร/คณะ แสวงหา พัฒนา ความร่วมมือ ของการให้บริการวิชาการผ่านเครือข่ายที่ได้จัดขึ้น	11,600,000	12,759,800	13,397,800	14,737,100	รายได้เงินอุดหนุน การให้บริการ วิชาการ
1.2.1 โครงการจัดทำแผนแม่บทและจัดหาทุนสนับสนุนและพัฒนากองทุนการวิจัย	จัดประชุมเชิงปฏิบัติการเพื่อกำหนดแผนแม่บท พร้อมทั้งจัดหาทุนสนับสนุนในการสร้างผลงานการวิจัยและพัฒนากองทุนการวิจัย	100,000	109,800	115,300	126,400	กองทุนวิจัย
1.2.2 โครงการพัฒนาประสิทธิภาพระบบการเรียนการสอนและขับเคลื่อนยุทธศาสตร์ การพัฒนามหาวิทยาลัย	มหาวิทยาลัย และหน่วยงานในมหาวิทยาลัยร่วมกัน ดำเนินการโดยจัดกิจกรรมต่างๆ เพื่อระดมทุนสำหรับ การเรียนการสอนและการให้บริการวิชาการ	30,090,200	33,099,000	34,754,000	38,228,900	รายได้งบประมาณ รายได้จัดการศึกษา



โครงการ/กิจกรรม	แนวทางการดำเนินงาน	งบประมาณ				แหล่งรายได้ (กองทุน)
		2553	2554	2555	2556	
1.3.1 โครงการพัฒนาชุมชน องค์กรต้นแบบ	ขอความร่วมมือจากชุมชนร่วมกับมหาวิทยาลัย เพื่อพัฒนาชุมชนในด้านการบริหารจัดการ OTOP การจัดการสิ่งแวดล้อม เศรษฐกิจพอเพียง <ul style="list-style-type: none">● การบริหารจัดการ OTOP● การจัดการสิ่งแวดล้อม● เศรษฐกิจพอเพียง	1,400,000	1,539,800	1,616,800	1,778,000	รายได้งบประมาณแผ่นดิน
1.3.2 โครงการศูนย์จัดการความรู้เกี่ยวกับโครงการตามแนวพระราชดำริ	ส่งเสริมและสนับสนุนให้มีศูนย์จัดการความรู้เกี่ยวกับแนวพระราชดำริ พร้อม การบริหารจัดการ ศูนย์ให้มีความพร้อมในการบริการให้ความรู้ตามแนวพระราชดำริ	425,000	467,300	490,700	539,300	รายได้งบประมาณแผ่นดิน
1.4.1 โครงการศิษย์เก่าสัมพันธ์เพื่อการพัฒนาชุมชนและท้องถิ่น	จัดทำฐานข้อมูลศิษย์เก่าของมหาวิทยาลัย และจัดกิจกรรมส่งเสริมการมีส่วนร่วมของศิษย์เก่าในร่วมทำกิจกรรมกับมหาวิทยาลัยโดยเน้นให้มีกิจกรรมทางด้านการพัฒนาชุมชน และท้องถิ่น	100,000	109,800	115,300	126,400	กองทุนพัฒนา นักศึกษา
1.4.2 โครงการรางวัลเจ้าฟ้าสำหรับศิษย์เก่าที่ประสบความสำเร็จ	ประสานความร่วมมือกับสมาคมศิษย์เก่าในการสรรหาและยกย่อง ชมเชยศิษย์เก่าที่ประสบความสำเร็จ และประกอบคุณงามความดี	100,000	109,800	115,300	126,400	กองทุนพัฒนา นักศึกษา
1.5.1 โครงการจัดตั้งวิทยาลัยการจัดการและสารสนเทศศาสตร์	ทำการศึกษาเทียบเคียงแนวทางพัฒนามหาวิทยาลัย จากสถาบันอุดมศึกษาที่ได้รับการยอมรับด้านมาตรฐานสากล พร้อมทั้งกำหนดแนวทางแผนพัฒนามหาวิทยาลัยสู่สากล	20,000,000	21,999,800	23,099,800	25,409,300	รายได้งบประมาณแผ่นดิน รายได้จัดการศึกษา



โครงการ/กิจกรรม	แนวทางการดำเนินงาน	งบประมาณ				แหล่งรายได้ (กองทุน)
		2553	2554	2555	2556	
1.5.2 โครงการจัดตั้งวิทยาลัยชุมชน	ทำการประเมินความต้องการของนักศึกษาชาวต่างประเทศเพื่อกำหนดหลักสูตรและการจัดการเรียนการสอน ให้ได้ตามความต้องการของนักศึกษา และกำหนดหลักสูตรการทดลองนำหลักสูตรทดลองนำไปใช้	50,000,000	54,999,800	57,749,800	63,524,300	รายได้งบประมาณแผ่นดิน รายได้จัดการศึกษา
1.5.3 โครงการพัฒนามหาวิทยาลัยสู่สากล	จัดตั้งหน่วยงานวิจัยและประสานงานเพื่อดำเนินงานด้านการศึกษาแสวงหาความร่วมมือเพื่อจัดการศึกษา การพัฒนานโยบาย การขับเคลื่อนยุทธศาสตร์การพัฒนาด้านการพัฒนาการศึกษา และการพัฒนาเศรษฐกิจ สังคม	300,000	329,800	346,300	380,500	รายได้จัดการศึกษา
1.5.4 โครงการพัฒนาหลักสูตรและจัดการเรียนการสอนสำหรับชาวต่างชาติในภูมิภาคชุมชน	ศึกษาความต้องการในด้านการศึกษาระดับปริญญาของประเทศเพื่อนบ้านและพัฒนาหลักสูตรที่ตอบสนอง พร้อมจัดหาทุนและประชาสัมพันธ์การรับนักศึกษาผ่านเครือข่ายทั้งภายในและต่างประเทศ	100,000	109,800	115,300	126,400	รายได้งบประมาณแผ่นดิน รายได้จัดการศึกษา
1.6.1 โครงการส่งเสริมการเข้าร่วมประชุมสัมมนาทางวิชาการ และเผยแพร่ผลงานวิชาการระดับชาติและนานาชาติ	ส่งเสริมให้บุคลากรของมหาวิทยาลัยได้มีโอกาสเข้าร่วมการประชุมสัมมนาทางวิชาการและเผยแพร่ผลงานวิชาการระดับชาติ และนานาชาติและสนับสนุนงบประมาณในดำเนินการ	1,000,000	1,099,800	1,154,800	1,269,800	กองทุนพัฒนาบุคลากร
1.6.2 โครงการเผยแพร่และแลกเปลี่ยนศิลปวัฒนธรรม ในต่างประเทศ	สนับสนุนการประชาสัมพันธ์เผยแพร่ให้ร่วมแลกเปลี่ยนศิลปวัฒนธรรมในต่างประเทศ	245,000	269,300	282,800	310,600	รายได้งบประมาณแผ่นดิน



ประเด็นยุทธศาสตร์ที่ 2 เพิ่มโอกาสในการเข้าศึกษาและพัฒนาให้นักศึกษาให้เป็นบัณฑิตที่มีศักยภาพสูงสุด

โครงการ/กิจกรรม	แนวทางการดำเนินงาน	งบประมาณ				แหล่งรายได้ (กองทุน)
		2553	2554	2555	2556	
2.1.1 โครงการพัฒนาและปรับปรุงหลักสูตรตามเกณฑ์ TQF	ทำการประเมินเพื่อกำหนดหลักสูตร จัดการเรียนการสอนให้ได้ตามความต้องการของนักศึกษาและกำหนดหลักสูตรการทดลองนำหลักสูตรนำไปใช้	1,000,000	1,100,000	1,154,200	1,269,600	รายได้จัดการศึกษา
2.2.1 โครงการขยายโอกาสและพัฒนารูปแบบการรับนักศึกษา	พัฒนารูปแบบการรับนักศึกษา เพื่อให้โอกาสกับนักเรียนระดับมัธยมปลายมาขึ้นทะเบียนเพื่อเป็นนักศึกษาทดลองเรียนในระดับอุดมศึกษา <ul style="list-style-type: none">● Pre บัณฑิต● การเทียบโอนประสบการณ์● การจัดการศึกษาสำหรับกลุ่มพิเศษ	100,000	110,000	114,700	126,200	รายได้จัดการศึกษา
2.3.1 โครงการพัฒนาแผนการตลาดเชิงรุก	จัดให้มีการจัดทำแผนการตลาดเพื่อประชาสัมพันธ์การรับนักศึกษาพร้อมทั้งจัดกิจกรรม Road Show ความรู้จึกและประทับใจในภาพลักษณ์ของมหาวิทยาลัย รวมทั้งจัดกิจกรรมเสริมสร้างแรงจูงใจในการเข้าเรียนของนักศึกษา <ul style="list-style-type: none">● พี่ชวนน้อง● สัมมนาครูแนะแนวและผู้บริหารโรงเรียนมัธยม● สร้างเครือข่ายการประชาสัมพันธ์และเพิ่มจุดรับสมัครนักศึกษาเข้าเรียน	2,400,000	2,640,000	2,771,200	3,048,300	รายได้จัดการศึกษา



โครงการ/กิจกรรม	แนวทางการดำเนินงาน	งบประมาณ				แหล่งรายได้ (กองทุน)
		2553	2554	2555	2556	
2.4.1 โครงการรับนักศึกษาและแลกเปลี่ยนนักศึกษา ระหว่างมหาวิทยาลัยในเขตภูมิภาคอุษาคเนย์	ประสานความร่วมมือ ส่งเสริมให้มีการรับนักศึกษา เข้าเรียนและร่วมโครงการแลกเปลี่ยนนักศึกษา ระหว่างมหาวิทยาลัยในเขตภูมิภาคอุษาคเนย์	1,000,000	1,100,000	1,154,200	1,269,600	รายได้จัดการศึกษา
2.4.2 โครงการจัดหาและให้ทุนการศึกษาสำหรับ นักศึกษาในภูมิภาคอุษาคเนย์	ประสานความร่วมมือ จัดกิจกรรมเพื่อระดมทุนจาก หน่วยงานภายนอกทั้งในและต่างประเทศ เพื่อสนับสนุนทุนการศึกษา ให้แก่นักศึกษา ในภูมิภาคอุษาคเนย์	500,000	550,000	576,700	634,400	รายได้จัดการศึกษา
2.5.1 โครงการพัฒนาเกณฑ์มาตรฐานและกิจกรรม การพัฒนาสมรรถนะสำหรับบัณฑิตรายบุคคล	กำหนด และสร้างเกณฑ์มาตรฐานคุณลักษณะ และสมรรถนะที่พึงประสงค์ของบัณฑิต	200,000	220,000	230,200	253,200	กองทุนพัฒนา นักศึกษา
2.5.2 โครงการส่งเสริมการสั่งสมสมรรถนะและ ประสบการณ์ที่พึงประสงค์ของนักศึกษา (Competencies Transcript)	กำหนดแนวปฏิบัติเกี่ยวกับการสั่งสมประสบการณ์ สำหรับนักศึกษาและส่งเสริม จัดให้นักศึกษา ได้มีโอกาสเข้าร่วมกิจกรรมการพัฒนาสมรรถนะ และประสบการณ์ที่พึงประสงค์	5,000,000	5,500,000	5,774,200	6,351,600	กองทุนพัฒนา นักศึกษา
2.6.1 โครงการพัฒนางานสหกิจศึกษาและการ ฝึกประสบการณ์วิชาชีพ	หลักสูตร/ศูนย์สหกิจ จัดหาแหล่งฝึกประสบการณ์ วิชาชีพเข้าร่วมโครงการและจัดหานักศึกษาและ อบรมนักศึกษาเข้าร่วมโครงการจัดกระบวนการ นิเทศและประเมินผลการฝึกประสบการณ์	1,000,000	1,100,000	1,154,200	1,269,700	รายได้จัดการศึกษา
2.6.2 โครงการสร้างสุขภาพและกิจกรรมการกีฬา	ปรับปรุงโครงสร้างพื้นฐานด้านกีฬาสุขอนามัย และจัดกิจกรรมการแข่งขันกีฬา การสร้างเสริม สุขภาพการอนามัยให้แก่นักศึกษา บุคลากร	4,425,000	4,867,500	5,110,000	5,621,000	กองทุนพัฒนา นักศึกษา
2.6.3 โครงการจัดการแข่งขันกีฬาเขตภูมิศาสตร์ ภาคกลาง	จัดการแข่งขันและส่งนักกีฬาเข้าร่วมการแข่งขันใน กิจกรรมการแข่งขันกีฬาเขตภูมิศาสตร์ภาคกลาง	9,000,000	9,900,000	10,394,200	11,433,600	รายได้จัดการศึกษา (เงินคงคลัง)



โครงการ/กิจกรรม	แนวทางการดำเนินงาน	งบประมาณ				แหล่งรายได้ (กองทุน)
		2553	2554	2555	2556	
2.7.1 โครงการพัฒนาระบบงานอาจารย์ที่ปรึกษา	จัดกิจกรรมให้นักศึกษาและอาจารย์ที่ปรึกษา เชื่อมความสัมพันธ์อันดีต่อกันระหว่างลูกศิษย์กับ อาจารย์ <ul style="list-style-type: none">• จัดทำคู่มืออาจารย์ที่ปรึกษา• ประชุมสัมมนาอาจารย์ที่ปรึกษา	200,000	220,000	230,200	253,200	กองทุนพัฒนาบุคลากร
2.8.1 โครงการจัดกิจกรรมเสริมประสบการณ์ทาง ด้านศิลปะและวัฒนธรรม	กำหนดและจัดกิจกรรมประเพณีวัฒนธรรมในวัน สำคัญของชาติและส่งเสริมให้มีกิจกรรมการ สืบสานศิลปะและวัฒนธรรม	150,000	165,000	172,400	189,700	รายได้งบประมาณ แผ่นดิน
2.8.2 โครงการเสริมสร้างอัตลักษณ์เยาวชนไทยให้แก่ นักศึกษา	รณรงค์ส่งเสริมแต่งกายให้ถูกระเบียบฝึกอบรม นักศึกษาให้มีความอดทนส่งเสริมให้นักศึกษา ได้รับประสบการณ์ชีวิตผ่านกิจกรรมในรูปแบบ ต่าง ๆ	495,000	544,500	570,900	628,000	กองทุนพัฒนา นักศึกษา



ประเด็นยุทธศาสตร์ที่ 3 พัฒนามหาวิทยาลัยเป็นแหล่งเรียนรู้ และการมีบทบาทในการแก้ไขปัญหาของชุมชน ท้องถิ่น

โครงการ/กิจกรรม	แนวทางการดำเนินงาน	งบประมาณ				แหล่งรายได้ (กองทุน)
		2553	2554	2555	2556	
3.1.1 โครงการสำรวจและวิจัยตลาดด้านการให้บริการวิชาการ	สถาบันวิจัยและพัฒนาสำรวจวิจัยตลาดด้านการให้บริการวิชาการมหาวิทยาลัย สรุปผลพร้อมนำเสนอผลการวิจัยให้ผู้บริหารรับทราบ	50,000	54,500	56,400	62,000	รายได้เงินอุดหนุนการให้บริการวิชาการ
3.1.2 โครงการพัฒนาหลักสูตร รูปแบบและคุณภาพการให้บริการทางวิชาการ เพื่อเพิ่มรายได้	พัฒนาหลักสูตร รูปแบบและคุณภาพการให้บริการวิชาการ โดยคำนึงถึงความต้องการ ความสอดคล้องกับแนวโน้มของตลาดแรงงาน สถานประกอบการ หน่วยงานราชการ ชุมชน	200,000	219,500	229,600	252,600	รายได้เงินอุดหนุนการให้บริการวิชาการ
3.2.1 โครงการส่งเสริมและจัดสรรทุนสนับสนุนการวิจัยเพื่อตอบประเด็นปัญหาที่อยู่ในความสนใจของประชาชน สังคม	วิเคราะห์ ปัญหาที่อยู่ในความสนใจของประชาชน สังคม ระดมทุน จัดสรรทุนเพื่อทำการวิจัย	5,300,000	5,829,500	6,120,000	6,732,000	กองทุนวิจัย
3.2.2 โครงการส่งเสริมงานการวิจัยสถาบัน	สนับสนุนให้มีการวิจัยสถาบัน	939,000	1,032,400	1,083,200	1,191,500	กองทุนวิจัย
3.2.3 โครงการเผยแพร่ความรู้สู่สังคม	สนับสนุนให้มีการประชาสัมพันธ์ความรู้ใหม่ที่ได้จากการพัฒนาองค์ความรู้จากการวิจัยการสร้างผลงานทางวิชาการของมหาวิทยาลัยผ่านสื่อต่างๆ	200,000	219,500	229,600	252,600	รายได้เงินอุดหนุนการให้บริการวิชาการ
3.3.1 โครงการพัฒนาคู่มือจัดระบบการเรียนการสอนที่ยึดผู้เรียนเป็นศูนย์กลางการเรียนรู้ออกจากการปฏิบัติและการใช้ปัญหาในชุมชนเป็นฐาน	สำนักส่งเสริมวิชาการและการเรียนรู้ได้ประสานการจัดทำคู่มือจัดระบบการเรียนการสอนที่ยึดผู้เรียนเป็นศูนย์กลางและจัดทำคู่มือระบบการเรียนรู้ออกจากการปฏิบัติและการใช้ปัญหาในชุมชนเป็นฐาน	200,000	219,500	229,600	252,600	กองทุนพัฒนาบุคลากร
3.3.2 โครงการพัฒนาสมรรถนะทางด้านนวัตกรรมจัดการเรียนการสอนให้แก่คณาจารย์	สร้างเสริมความเข้าใจให้แก่คณาจารย์ในการพัฒนากิจกรรมการเรียนการสอนการพัฒนาหลักสูตรการสอนที่เปิดให้นักศึกษาเรียนรู้จากการฝึกปฏิบัติงานจริง	350,000	384,500	402,800	443,200	กองทุนพัฒนาบุคลากร



โครงการ/กิจกรรม	แนวทางการดำเนินงาน	งบประมาณ				แหล่งรายได้ (กองทุน)
		2553	2554	2555	2556	
	ในสถานประกอบการ และร่วมกับชุมชน ท้องถิ่น รวมทั้งพัฒนาจัดหาเทคโนโลยี อุปกรณ์ ที่ทันสมัย ในการจัดการเรียนการสอน					
3.3.3 โครงการส่งเสริมและพัฒนางานวิจัยในชั้นเรียน	ส่งเสริมให้อาจารย์ผู้สอนกำหนดให้นักศึกษาทำงานวิจัยในชั้นเรียน	250,000	274,500	287,400	316,000	กองทุนวิจัย
3.4.1 โครงการส่งเสริมวิจัยปฏิบัติการแบบมีส่วนร่วมในระดับชุมชน	ส่งเสริมให้นักวิจัยทำงานวิจัยร่วมกับชุมชน	11,000,000	12,099,500	12,703,600	13,974,000	กองทุนวิจัย
3.4.2 โครงการเรียนรู้ ปฏิบัติการสรรค์สร้างชุมชน	จัดกิจกรรมให้นักศึกษาและบุคลากรมีโอกาสเรียนรู้จากการปฏิบัติจริงผ่านการศึกษาปัญหาและร่วมทำกิจกรรมในองค์กร สถานประกอบการ และในชุมชน และมีบทบาทในการเข้าไปมีส่วนร่วมในการพัฒนา และแก้ไขปัญหาเพื่อสรรค์สร้างชุมชน สังคมต้นแบบ	100,000	109,500	114,000	125,500	กองทุนพัฒนานักศึกษา
3.5.1 โครงการพัฒนาห้องปฏิบัติการหรือศูนย์การเรียนรู้ของศาสตร์เฉพาะด้าน	ปรับปรุง ก่อสร้าง ห้องปฏิบัติการหรือศูนย์การเรียนรู้ของศาสตร์เฉพาะด้าน <ul style="list-style-type: none">ห้องปฏิบัติการทางการบริหารห้องปฏิบัติการการบินศาลจำลองศูนย์สาธิตวิถีชีวิตแบบพอเพียงศูนย์วิจัยและพัฒนาพืชพลังงานและพันธุ์ไม้หอม	2,752,000	3,026,700	3,177,200	3,494,800	รายได้งบประมาณ แผ่นดิน รายได้จัดการศึกษา



โครงการ/กิจกรรม	แนวทางการดำเนินงาน	งบประมาณ				แหล่งรายได้ (กองทุน)
		2553	2554	2555	2556	
3.6.1 โครงการพัฒนาสมรรถนะให้แก่ครูและผู้บริหารโรงเรียนในเครือข่าย	จัดให้การสัมมนา ฝึกอบรมให้ความรู้ด้านการพัฒนาสมรรถนะแก่ครู และผู้บริหารโรงเรียนในเครือข่าย พร้อมทั้งให้ประเมินผลการฝึกอบรมให้ความรู้	3,200,000	3,519,500	3,694,600	4,064,000	กองทุนพัฒนาบุคลากร
3.6.2 โครงการพัฒนาครูรุ่นใหม่	สนับสนุน และเปิดโอกาสให้ครูที่ได้รับการบรรจุ หรือเป็นผู้ที่ทำงานที่เกี่ยวข้องกับสายวิชาชีพครู ได้รับการพัฒนาทักษะ ประสบการณ์					รายได้งบประมาณแผ่นดิน
3.6.3 โครงการพัฒนาโรงเรียนสาธิต	การปรับปรุงภูมิสถาปัตยกรรม สื่อการเรียนการสอน อาจารย์ บุคลากรทางการศึกษา ของโรงเรียนสาธิต	19,220,400	21,141,900	22,199,000	24,418,000	รายได้งบประมาณแผ่นดิน รายได้จัดการศึกษา
3.7.1 โครงการศึกษารวบรวมองค์ความรู้ดั้งเดิมที่เป็นภูมิปัญญาชาวบ้านและวัฒนธรรมท้องถิ่น	มหาวิทยาลัยจัดเก็บข้อมูล สืบค้น แสวงหา และนำมาจัดเก็บให้เป็นองค์ความรู้ดั้งเดิมที่เป็นภูมิปัญญาชาวบ้าน และวัฒนธรรมท้องถิ่น สามารถเผยแพร่และการนำองค์ความรู้ไปใช้ประโยชน์ สืบสานภูมิปัญญาชาวบ้าน วัฒนธรรม	200,000	219,500	229,600	252,500	กองทุนวิจัย รายได้งบประมาณแผ่นดิน
3.7.2 โครงการเผยแพร่ ภูมิปัญญาไทย และวัฒนธรรมท้องถิ่นให้แก่นักศึกษา	จัดงาน Event งานแสดงผลงานภูมิปัญญาชาวบ้าน และวัฒนธรรมท้องถิ่น	200,000	219,500	229,600	252,500	รายได้งบประมาณแผ่นดิน
3.7.3 โครงการประชุมสัมมนาสร้างความเข้าใจที่ถูกต้องเกี่ยวกับความสำคัญของการนำมิติทางวัฒนธรรมเพื่อลงสู่การปฏิบัติ	จัดประชุมสัมมนาสร้างความเข้าใจที่ถูกต้องเกี่ยวกับวัฒนธรรมและความสำคัญของการทำมิติทางวัฒนธรรมเพื่อลงสู่การปฏิบัติ	200,000	219,500	229,600	252,500	รายได้งบประมาณแผ่นดิน



โครงการ/กิจกรรม	แนวทางการดำเนินงาน	งบประมาณ				แหล่งรายได้ (กองทุน)
		2553	2554	2555	2556	
3.8.1 โครงการพัฒนาความร่วมมือกับองค์กรภายนอกในการพัฒนาชุมชน องค์กร หรือผู้ประกอบการในประเทศเพื่อนบ้าน	ส่งเสริมสนับสนุนให้นักศึกษา และบุคลากร การแลกเปลี่ยนความรู้ในการพัฒนาชุมชนองค์กรหรือผู้ประกอบการในประเทศเพื่อนบ้าน	300,000	329,500	345,000	379,500	รายได้จัดการศึกษา
3.9.1 โครงการส่งเสริมการผลิตวารสารทางวิชาการ	ประสานงานบุคลากรนักศึกษาส่งผลงานทางวิชาการ ให้มหาวิทยาลัย ฝ่ายประชาสัมพันธ์ร่วมกับสถาบันวิจัย จัดผลิตวารสารทางวิชาการเป็นประจำ	1,000,000	1,099,500	1,153,600	1,269,000	รายได้จัดการศึกษา กองทุนวิจัย กองทุนพัฒนาบุคลากร
3.9.2 โครงการสื่อสาร เผยแพร่ผลงานทางวิชาการและการปฏิบัติงานผ่านสื่อสารมวลชน	จัดงานแสดงผลงานทางวิชาการของนักศึกษาและอาจารย์ พร้อมทั้งแสดงผลการปฏิบัติงานและเชิญสื่อสารมวลชนเข้าร่วมงานแสดงผลงาน	1,000,000	1,099,500	1,153,600	1,269,000	รายได้จัดการศึกษา
3.10.1 โครงการจัดทำเอกสาร ตำรา หนังสือทางวิชาการ และงานวิจัย	สนับสนุน ให้มีการพัฒนาเอกสาร ตำรา หนังสือทางวิชาการ และงานวิจัย	1,000,000	1,099,500	1,153,600	1,269,000	รายได้สิทธิประโยชน์
3.10.2 โครงการจดทะเบียนลิขสิทธิ์และสิทธิบัตรผลงานวิจัยและนวัตกรรม	ส่งเสริมและสนับสนุนให้มีการจดทะเบียนลิขสิทธิ์และสิทธิบัตรผลงานวิจัย และนวัตกรรม	50,000	54,500	56,400	62,000	กองทุนวิจัย รายได้จัดการศึกษา



ประเด็นยุทธศาสตร์ที่ 4 พัฒนามหาวิทยาลัยเป็นองค์กรสมรรถนะสูง ที่มีการบริหารจัดการตามหลักธรรมาภิบาลและเป็นมหาวิทยาลัยสีเขียว

โครงการ/กิจกรรม	แนวทางการดำเนินงาน	งบประมาณ				แหล่งรายได้ (กองทุน)
		2553	2554	2555	2556	
4.1 พัฒนาสมรรถนะของบุคลากรและหน่วยงานในการปฏิบัติงานตามภารกิจ						
4.1.1.1 โครงการจัดทำแผนพัฒนาอาจารย์และบุคลากร จัดหาและจัดสรรทุนสนับสนุนการพัฒนาอาจารย์	จัดทำแผนพัฒนาทรัพยากรมนุษย์ของมหาวิทยาลัยจัดกิจกรรมระดมทุนสำหรับใช้ในการพัฒนาบุคลากร ดำเนินโครงการกิจกรรมการพัฒนาบุคลากรตามแผนที่กำหนดอย่างต่อเนื่อง	3,585,200	3,943,600	4,140,800	4,554,700	กองทุนพัฒนาบุคลากร รายได้จัดการศึกษา
4.1.1.2 โครงการส่งเสริมการเข้าสู่ตำแหน่งทางวิชาการและตำแหน่งตามเส้นทางอาชีพของบุคลากรสายสนับสนุน	สนับสนุนให้บุคลากรของมหาวิทยาลัยมีการสร้างผลงานทางวิชาการเพื่อปรับตำแหน่งและเพิ่มโอกาสในการได้รับตำแหน่งที่สูงขึ้น	2,000,000	2,199,900	2,309,900	2,540,700	กองทุนพัฒนาบุคลากร รายได้จัดการศึกษา
4.1.1.3 โครงการความร่วมมือกับมหาวิทยาลัยในต่างประเทศในการอบรมหลักสูตรระยะสั้นสำหรับบุคลากร	ติดต่อ ประสานงาน กับมหาวิทยาลัยในต่างประเทศ เพื่อส่งบุคลากร เข้ารับการอบรมในหลักสูตร ด้านการจัดการศึกษาการบริหารและวิจัย และสนับสนุนเงินงบประมาณให้บุคลากรได้นำเสนอผลงาน หรือนำผลที่ได้รับจากการอบรมมาใช้ประโยชน์ต่อมหาวิทยาลัย	1,000,000	1,099,900	1,154,900	1,270,000	กองทุนพัฒนาบุคลากร รายได้จัดการศึกษา
4.1.1.4 โครงการศึกษาดูงานสถาบันอุดมศึกษาทั้งในและต่างประเทศ	ติดต่อประสานงาน กับสถาบันอุดมศึกษาในต่างประเทศ เพื่อเข้าศึกษาดูงาน และส่งบุคลากรเข้าศึกษาดูงาน	3,000,000	3,299,900	3,464,900	3,811,000	กองทุนพัฒนาบุคลากร รายได้จัดการศึกษา
4.1.2.1 โครงการพัฒนาอาจารย์และบุคลากรต้นแบบด้านการสอน การวิจัย และบริการวิชาการ	จัดกิจกรรมนำร่องให้สร้างบุคลากรพัฒนาตนเอง พร้อมจัดให้มีการคัดเลือกบุคลากรที่มีความสามารถ และเหมาะสม เพื่อเป็น	150,000	164,900	173,100	190,200	กองทุนพัฒนาบุคลากร



โครงการ/กิจกรรม	แนวทางการดำเนินงาน	งบประมาณ				แหล่งรายได้ (กองทุน)
		2553	2554	2555	2556	
	ต้นแบบ ที่ปรึกษาภายใน ในการพัฒนาระบบ การสอน การวิจัย และการให้บริการวิชาการ					
4.1.2.2 โครงการส่งเสริมการปฏิบัติตามจรรยาบรรณ วิชาชีพ	จัดกิจกรรมรณรงค์ สร้างแรงจูงใจและ กระตุ้นให้บุคลากรปฏิบัติตามจรรยาบรรณ วิชาชีพ	100,000	109,900	115,400	126,800	กองทุนพัฒนา บุคลากร รายได้จัดการศึกษา
4.1.2.3 โครงการรางวัลเข้าฟ้าสำหรับอาจารย์และ บุคลากร	คัดเลือกอาจารย์ และบุคลากรที่มีบทบาท ในการพัฒนามหาวิทยาลัย อุทิศตนเพื่อ มหาวิทยาลัยและสร้างชื่อเสียงให้กับ มหาวิทยาลัยได้รับรางวัล	100,000	109,900	115,400	126,800	กองทุนพัฒนา บุคลากร
4.1.2.4 โครงการส่งเสริม สนับสนุนบุคลากรเข้าค่าย พัฒนาคุณธรรมและจริยธรรม	ส่งเสริม สนับสนุน ให้มีการจัดทำค่ายอาสา พัฒนาคุณธรรมและจริยธรรม รวมทั้ง สนับสนุนให้บุคลากรร่วมเข้าร่วมพัฒนา คุณธรรมและจริยธรรม	150,000	164,900	173,100	190,200	กองทุนพัฒนา บุคลากร
4.1.3.1 โครงการพัฒนาระบบประเมินและพัฒนา สมรรถนะ บุคลากรรายบุคคล	จัดหาระบบการประเมินผลที่มีประสิทธิภาพ และสามารถนำไปใช้ประโยชน์ ได้วิเคราะห์ สมรรถนะที่บุคลากรพึงมี และจัดให้บุคลากร เพิ่มพูนทักษะของการปฏิบัติงานของบุคลากร อาทิเช่น การฝึกอบรมทักษะ การศึกษาต่อให้ ตรงกับสมรรถนะที่ใช้ในการปฏิบัติงาน	100,000	109,900	115,400	126,800	กองทุนพัฒนา บุคลากร รายได้จัดการศึกษา



โครงการ/กิจกรรม	แนวทางการดำเนินงาน	งบประมาณ				แหล่งรายได้ (กองทุน)
		2553	2554	2555	2556	
4.1.3.2 โครงการพัฒนาระบบประเมินผลการปฏิบัติงานของบุคลากร	วางระบบประเมินผลการปฏิบัติให้เกิดความเป็นธรรม และมุ่งเน้นการผลการปฏิบัติงานของบุคลากร เพื่อประโยชน์ในการพิจารณาความดีความชอบ	100,000	109,900	115,400	126,800	กองทุนพัฒนาบุคลากร รายได้จัดการศึกษา
4.1.4.1 โครงการพัฒนาองค์การเรียนรู้และระบบการจัดการความรู้	รวบรวมองค์ความรู้ สร้างองค์กรแห่งการเรียนรู้ และจัดระบบการจัดการความรู้ของมหาวิทยาลัย และส่งเสริมให้มีการนำความรู้ของบุคลากรและชุมชนท้องถิ่น จัดเก็บให้เป็นองค์ความรู้ พร้อมให้มีการเผยแพร่ต่อสาธารณชน	300,000	329,900	346,400	380,900	กองทุนพัฒนาบุคลากร รายได้จัดการศึกษา
4.1.4.2 โครงการชุมชนนักปฏิบัติพัฒนานวัตกรรมจัดการอุดมศึกษา	ส่งเสริมให้บุคลากรมีการรวมตัวเป็นเครือข่ายกลุ่มทำงานเพื่อจัดกิจกรรมแก้ไขปัญหาในการปฏิบัติงาน หรือการพัฒนางานให้มีประสิทธิภาพมากขึ้น	200,000	219,900	230,900	253,800	กองทุนพัฒนาบุคลากร รายได้จัดการศึกษา
4.1.5.1 โครงการพัฒนาผู้นำการเปลี่ยนแปลง	จัดกิจกรรมส่งเสริมเพื่อเพิ่มพูนทักษะ ความรู้ของผู้บริหารในทุกกระดับ ในด้านการเป็นผู้นำการเปลี่ยนแปลงและสนับสนุนให้มีการนำความรู้ที่ได้มาพัฒนาเป็นผู้นำการเปลี่ยนแปลง	1,000,000	1,099,900	1,154,900	1,270,200	กองทุนพัฒนาบุคลากร รายได้จัดการศึกษา
4.1.5.2 โครงการจัดทำคู่มือการปฏิบัติงาน	กองการเจ้าหน้าที่ประสานงาน และรวบรวมข้อมูลในการจัดทำคู่มือการปฏิบัติงานของเจ้าหน้าที่เพื่อเป็นแนวทางสำหรับการปฏิบัติงานของมหาวิทยาลัย	50,000	54,900	57,600	63,200	รายได้งบประมาณ แผ่นดิน



โครงการ/กิจกรรม	แนวทางการดำเนินงาน	งบประมาณ				แหล่งรายได้ (กองทุน)
		2553	2554	2555	2556	
4.1.5.3 โครงการจัดทำแผนปฏิบัติการและ คำรับรองการปฏิบัติราชการและติดตาม ประเมินผลการปฏิบัติงานของคณะ/ศูนย์/ สำนัก	จัดให้มีการวางแผนงบประมาณ การจัดทำ แผนปฏิบัติการประจำปีของมหาวิทยาลัย คณะ /สำนัก รวมทั้งจัดให้มีการจัดทำและ ติดตามประเมินผลการปฏิบัติราชการตาม คำรับรองการปฏิบัติราชการประจำปี	300,000	329,900	346,400	381,000	รายได้งบประมาณ แผ่นดิน รายได้จัดการศึกษา
4.1.6.1 โครงการศึกษาดูงานเพื่อเทียบเคียงและ พัฒนาระบบการปฏิบัติงานจากองค์การ สมรรถนะสูง	จัดให้มีการศึกษาปัญหาในการปฏิบัติงาน รวมทั้งประสานขอความร่วมมือกับหน่วยงาน ที่เป็นองค์กรสมรรถนะสูง เพื่อขอเข้าไปศึกษา ดูงาน และนำความรู้จากการเข้าศึกษามาพัฒนา มหาวิทยาลัยให้เป็นองค์กรสมรรถนะสูง	200,000	219,900	230,900	253,800	กองทุนพัฒนาบุคลากร รายได้การจัดการศึกษา
4.1.6.2 โครงการประกวดและมอบรางวัลการพัฒนา นวัตกรรมการจัดการ	ส่งเสริมให้บุคลากรมีการพัฒนากระบวนการ ทำงาน พร้อมทั้งคัดเลือก จัดการประกวด และ คัดเลือกนวัตกรรมด้านการจัดการ เพื่อมอบ รางวัลการพัฒนานวัตกรรมจัดการ	50,000	54,900	57,600	63,200	กองทุนพัฒนาบุคลากร รายได้การจัดการศึกษา
4.2 พัฒนาระบบบริหารยุทธศาสตร์ที่มุ่งผลสัมฤทธิ์และมีธรรมาภิบาล						
4.2.1.1 โครงการศึกษาทบทวนจัดทำแผนพัฒนาระเบียบ ข้อบังคับ	รวบรวมข้อมูล กฎหมาย ระเบียบ ข้อบังคับที่ เกี่ยวข้องกับมหาวิทยาลัยทั้งหมด นำข้อมูล ดังกล่าวมาวิเคราะห์และปรับปรุงพัฒนา ระเบียบข้อบังคับให้สอดคล้องกับสถานการณ์ ปัจจุบันให้มีความทันสมัยและสามารถนำมา ปฏิบัติได้จริงตามกฎหมาย	250,000	274,500	288,000	316,000	รายได้งบประมาณ แผ่นดิน



โครงการ/กิจกรรม	แนวทางการดำเนินงาน	งบประมาณ				แหล่งรายได้ (กองทุน)
		2553	2554	2555	2556	
4.2.1.2 โครงการจัดทำคู่มือการบริหารยุทธศาสตร์สำหรับบุคลากรทุกสายงาน	สำรวจความต้องการของบุคลากร สมรรถนะที่จำเป็นของบุคลากรในการปฏิบัติงาน หรือมีข้อผิดพลาดในการปฏิบัติงานบ่อย ขาดความชัดเจน กฎเกณฑ์วิธีการปฏิบัติที่ไม่เป็นไปในแนวทางเดียวกัน ทำให้เกิดอุปสรรคในการปฏิบัติงาน นำผลการสำรวจมาจัดทำคู่มือการปฏิบัติงานและจัดทำแผน/โครงการฝึกอบรมเสริมสร้างความรู้ในการปฏิบัติราชการของบุคลากรของมหาวิทยาลัย	100,000	109,900	115,400	126,800	กองทุนพัฒนามหาวิทยาลัย รายได้จัดการศึกษา
4.2.2.1 โครงการจัดทำและทบทวนแผนยุทธศาสตร์และแผนปฏิบัติราชการ	ดำเนินการจัดประชุมสัมมนา ระดมสมองเพื่อทบทวนยุทธศาสตร์และแผนปฏิบัติราชการของมหาวิทยาลัย รวมทั้งจัดระบบการสื่อสารเพื่อสร้างความรู้ ความเข้าใจในการขับเคลื่อนการดำเนินงานให้แก่บุคลากรที่เกี่ยวข้อง	300,000	329,900	346,400	380,800	รายได้งบประมาณ แผ่นดิน รายได้จัดการศึกษา
4.2.2.2 โครงการระบบบริหารความเสี่ยง	วิเคราะห์ รวบรวม ระบุความเสี่ยงที่สำคัญส่งผลกระทบต่อมหาวิทยาลัย และมีโอกาสที่จะเกิดขึ้น พร้อมทั้งจัดทำแผนลดโอกาสที่จะเกิด หรือปรับปรุงให้อยู่ในระดับที่ยอมรับได้ ดำเนินการพร้อมทั้งติดตามประเมินผลตามแผนงาน/โครงการที่ได้กำหนด	150,000	164,900	173,100	190,200	รายได้งบประมาณ แผ่นดิน รายได้จัดการศึกษา



โครงการ/กิจกรรม	แนวทางการดำเนินงาน	งบประมาณ				แหล่งรายได้ (กองทุน)
		2553	2554	2555	2556	
4.2.2.3 โครงการเสริมสร้างความเข้าใจในระบบบริหาร ยุทธศาสตร์และการบริหารผลการปฏิบัติงาน	จัดประชุมชี้แจง ชักซ้อมความเข้าใจให้กับ บุคลากรของมหาวิทยาลัยในระบบบริหาร ยุทธศาสตร์และการบริหารผลการปฏิบัติงาน รวมทั้งจัดกิจกรรม กระบวนการทำงานให้ สอดคล้องกับระบบบริหารยุทธศาสตร์ตามแนว ทางการเรียนรู้จากการปฏิบัติ	400,000	439,900	461,900	507,900	รายได้งบประมาณ แผ่นดิน รายได้จัดการศึกษา
4.2.2.4 โครงการพัฒนาระบบบริหารคุณภาพและ การประกันคุณภาพการศึกษา	เสริมสร้างความรู้ ความเข้าใจ ผ่านการ ฝึกอบรม การเรียนรู้จากการปฏิบัติ จัดการความรู้ในเรื่องการพัฒนาระบบบริหาร คุณภาพและการประกันคุณภาพการศึกษา ให้แก่บุคลากร เจ้าหน้าที่ และส่งเสริมให้มี การดำเนินการพัฒนาระบบบริหารคุณภาพ และการประกันคุณภาพตามเกณฑ์	1,000,000	1,099,900	1,154,900	1,270,200	รายได้งบประมาณ แผ่นดิน รายได้จัดการศึกษา
4.2.2.5 โครงการพัฒนาคุณภาพการให้บริการหน่วยงาน กลาง	ส่งเสริมให้หน่วยงานภายในได้พัฒนาคุณภาพ การให้บริการ	1,924,000	2,116,400	2,328,000	2,560,800	รายได้งบประมาณ แผ่นดิน รายได้จัดการศึกษา
4.2.3.1 โครงการพัฒนามหาวิทยาลัยเป็นองค์กร สมรรถนะสูงตามเกณฑ์ PMQA	จัดฝึกอบรม ประชุมชี้แจง ประสานความ ร่วมมือในการดำเนินการตามเกณฑ์ PMQA และจัดกิจกรรมเพื่อส่งเสริม พัฒนา มหาวิทยาลัยให้เป็นองค์กรที่มีสมรรถนะสูง	500,000	549,900	577,400	635,000	รายได้งบประมาณ แผ่นดิน รายได้จัดการศึกษา
4.2.3.2 โครงการสร้างเสริมธรรมาภิบาลทางการ บริหาร	ส่งเสริม สนับสนุน การจัดกิจกรรมให้เกิด ธรรมาภิบาลในการบริหาร	1,500,000	1,649,900	1,732,400	1,905,400	รายได้จัดการศึกษา



โครงการ/กิจกรรม	แนวทางการดำเนินงาน	งบประมาณ				แหล่งรายได้ (กองทุน)
		2553	2554	2555	2556	
4.2.4.1 โครงการพัฒนาระบบงานและฐานข้อมูล สนับสนุนการปฏิบัติงานและการบริหาร	จัดหา พัฒนาระบบงานเพื่อสนับสนุนการ ปฏิบัติงาน การให้บริการ รวมทั้งดำเนินการ จัดเก็บข้อมูลสถิติที่สามารถใช้ประกอบการ บริหารจัดการมหาวิทยาลัยเพื่อจัดทำระบบ ฐานข้อมูล และสนับสนุนการปฏิบัติงานและ การบริหารของมหาวิทยาลัย	5,000,000	5,499,900	5,774,900	6,352,200	รายได้งบประมาณ แผ่นดิน
4.2.4.2 โครงการพัฒนาโครงสร้างพื้นฐานด้านวิทยบริการ และเทคโนโลยีสารสนเทศและระบบ คอมพิวเตอร์	ศึกษาวิเคราะห์ความเคลื่อนไหว ความ ต้องการในการใช้งานระบบเทคโนโลยี สารสนเทศ พร้อมทั้งจัดทำแผนแม่บทการ พัฒนาระบบสารสนเทศ รวมทั้งพัฒนา โครงสร้างพื้นฐานระบบเครือข่ายระบบ ฐานข้อมูล ตลอดจนตรวจสอบ บำรุงรักษา เครื่องมือทางด้านเทคโนโลยีให้มีความ ทันสมัยพร้อมใช้งาน ปรับปรุงระบบ เทคโนโลยีสารสนเทศ จัดหาอุปกรณ์ทางด้าน เทคโนโลยีที่ทันสมัย	26,000,000	28,599,900	30,029,900	33,032,700	รายได้งบประมาณ แผ่นดิน รายได้จัดการศึกษา
4.2.5.1 โครงการตรวจสอบบัญชีและสินทรัพย์ ประจำปี	จัดให้มีการตรวจสอบบัญชีและสินทรัพย์ ประจำปีของมหาวิทยาลัยอย่างสม่ำเสมอ โปร่งใส สามารถตรวจสอบได้ และสามารถ แสดงต่อสาธารณชนรับทราบ	300,000	329,900	346,400	380,900	รายได้จัดการศึกษา รายได้การจัดการสิทธิ ประโยชน์



โครงการ/กิจกรรม	แนวทางการดำเนินงาน	งบประมาณ				แหล่งรายได้ (กองทุน)
		2553	2554	2555	2556	
4.2.5.2 โครงการพัฒนางานการจัดหารายได้จาก สินทรัพย์และสิทธิประโยชน์	การจัดหารายได้จากทรัพยากรที่มีอยู่ของ มหาวิทยาลัย ความสามารถของมหาวิทยาลัย ในการดำเนินการ โดยพิจารณาความคุ้มค่า ผลกระทบที่มีต่อมหาวิทยาลัย อาทิเช่น การ จัดการสิ่งแวดล้อม และพิจารณาจากความ จำเป็นและปัจจัยด้านสังคม และประโยชน์ที่ นักศึกษาจะได้รับ <ul style="list-style-type: none">● การพัฒนารูปแบบการลงทุนจาก สินทรัพย์ที่มีอยู่● การพัฒนาศูนย์ฝึกประสบการณ์ วิชาชีพ● การพัฒนาสถานีวิจัยเพื่อการศึกษา และพัฒนาชุมชน ท้องถิ่น● การพัฒนาศูนย์หนังสือและการผลิต เอกสารตำรา	34,000,000	37,399,900	39,269,900	43,196,700	รายได้จากการจัดการสิทธิ ประโยชน์
4.2.6.1 โครงการจัดทำแผนประชาสัมพันธ์เชิงรุกและ สื่อสารภาพลักษณ์องค์กร	สร้างภาพลักษณ์ขององค์กร สนับสนุนและ เผยแพร่ประชาสัมพันธ์ผ่านสื่อต่างๆ ให้ สาธารณชนรับทราบ ปลุกฝังให้บุคลากร นิสิต นักศึกษา ยอมรับในภาพลักษณ์องค์กร	650,000	714,900	750,700	825,600	รายได้งบประมาณ แผ่นดิน รายได้จัดการศึกษา
4.2.6.2 โครงการพัฒนา Web 2.0 ของมหาวิทยาลัย คณะ / สำนัก	สนับสนุนให้มหาวิทยาลัย คณะ / สำนัก พัฒนา Web 2.0 โดยการพัฒนาคู่มือการที่ อยู่ในหน่วยงานให้สามารถดูแลและพัฒนา Web 2.0 ได้	161,000	177,000	185,900	204,300	รายได้งบประมาณ แผ่นดิน รายได้จัดการศึกษา



โครงการ/กิจกรรม	แนวทางการดำเนินงาน	งบประมาณ				แหล่งรายได้ (กองทุน)
		2553	2554	2555	2556	
4.3 พัฒนาโครงสร้างพื้นฐาน และสภาพแวดล้อมทางกายภาพของมหาวิทยาลัย						
4.3.1.1 โครงการจัดทำผังแม่บทการพัฒนาภูมิสถาปัตยกรรมภายในมหาวิทยาลัย	จัดให้มีการศึกษาเพื่อกำหนดรูปแบบการใช้อาคาร การออกแบบพื้นที่ใช้งาน การจัดสวนหย่อมภายในบริเวณมหาวิทยาลัย รวมทั้งจัดหา ดำเนินการออกแบบ จัดทำพิมพ์เขียวของการก่อสร้างอาคาร		1,000,000			รายได้งบประมาณ แผ่นดิน รายได้จัดการศึกษา
4.3.1.2 โครงการปรับปรุง พัฒนาภูมิสถาปัตยกรรมภายในมหาวิทยาลัย	<ul style="list-style-type: none">- จัดสรรเงินงบประมาณ กำหนดแผนงาน/โครงการที่เกี่ยวข้องในการพัฒนาภูมิสถาปัตยกรรมภายในมหาวิทยาลัย และติดตามผลการปฏิบัติงานอย่างสม่ำเสมอ- สนับสนุนให้หน่วยงานภายในที่เกี่ยวข้องและบุคลากรของมหาวิทยาลัยที่มีหน้าที่เกี่ยวข้องดำเนินการปรับปรุงภูมิสถาปัตยกรรมให้ถูกต้องและเหมาะสมตามหลักของสถาปัตยกรรม	5,000,000	2,000,000	2,000,000	2,000,000	รายได้งบประมาณ แผ่นดิน รายได้จัดการศึกษา
4.3.1.3 โครงการปรับปรุงสิ่งก่อสร้างและก่อสร้างอาคารเรียน	<ul style="list-style-type: none">- ศึกษา วิเคราะห์ วางแผนการใช้ประโยชน์จากพื้นที่อาคารให้เหมาะสมกับสภาพอาคาร และความต้องการในการใช้ประโยชน์- จัดให้มีการศึกษาเพื่อพิจารณาความคุ้มค่า ความคุ้มค่าการนำใช้ประโยชน์จากการปรับปรุงสิ่งก่อสร้าง	81,790,400	150,000,000	150,000,000	150,000,000	รายได้งบประมาณ แผ่นดิน รายได้จัดการศึกษา



โครงการ/กิจกรรม	แนวทางการดำเนินงาน	งบประมาณ				แหล่งรายได้ (กองทุน)
		2553	2554	2555	2556	
	- จัดสรรงบประมาณให้กับหน่วยงานในการปรับปรุงสิ่งก่อสร้างและอาคารให้พร้อมมีความพร้อมในการจัดการเรียนการสอน					
4.3.1.4 โครงการจัดหาครุภัณฑ์สนับสนุนการจัดการศึกษาและการบริหารจัดการ	จัดหา สนับสนุนเงินงบประมาณ และขอสนับสนุนจากพันธมิตรของมหาวิทยาลัยในการจัดหาครุภัณฑ์ และการบริหารจัดการ รวมทั้งจัดระบบการบริหารการใช้ประโยชน์จากครุภัณฑ์ที่มหาวิทยาลัยมีอยู่ให้เกิดประโยชน์สูงสุด	4,000,000	20,000,000	20,000,000	20,000,000	รายได้งบประมาณ แผ่นดิน รายได้จัดการศึกษา
4.3.1.5 โครงการ Zero waste	รณรงค์ ดำเนินการให้การคัดแยกขยะและของเหลือใช้ภายในมหาวิทยาลัย ให้เกิดประโยชน์ในเชิงมูลค่าทางเศรษฐกิจ และสร้างพฤติกรรมที่เหมาะสมแก่นักศึกษา บุคลากร และเป็นตัวอย่างของชุมชน	200,000	200,000	200,000	200,000	รายได้งบประมาณ แผ่นดิน รายได้จัดการศึกษา
4.3.2.1 โครงการพัฒนามหาวิทยาลัย คณะ และหน่วยงานให้เป็นตัวอย่างขององค์กรแห่งความพอเพียง	เพิ่มพูนแนวคิดเรื่ององค์การแห่งความพอเพียง หน่วยงาน บุคลากรของมหาวิทยาลัย ร่วมมือสร้างมหาวิทยาลัย เป็นองค์กรแห่งการพอเพียง	150,000	150,000	150,000	150,000	รายได้งบประมาณ แผ่นดิน รายได้จัดการศึกษา
4.3.2.2 โครงการอนุรักษ์สิ่งแวดล้อมและรณรงค์เพื่อการประหยัดพลังงาน	รณรงค์ให้บุคลากรทั้งหมดของมหาวิทยาลัย ร่วม ประหยัดพลังงาน และอนุรักษ์สิ่งแวดล้อม มหาวิทยาลัยจัดกิจกรรม หรือจัดงานโดยมีวัตถุประสงค์ในการอนุรักษ์สิ่งแวดล้อม และประหยัดพลังงาน	16,097,700	17,000,000	17,000,000	17,000,000	รายได้งบประมาณ แผ่นดิน รายได้จัดการศึกษา



โครงการ/กิจกรรม	แนวทางการดำเนินงาน	งบประมาณ				แหล่งรายได้ (กองทุน)
		2553	2554	2555	2556	
4.3.3.1 โครงการปรับปรุง จัดหา และก่อสร้างที่พักอาศัยสำหรับบุคลากร	ก่อสร้างที่พักอาศัย และจัดสรรให้บุคลากรจัดหาเครื่องใช้ ขอความร่วมมือจากหน่วยงานภายนอกที่ให้บริการทางด้านที่อยู่อาศัย เพื่อให้บริการที่คุ้มค่าและตอบสนองความต้องการของบุคลากร		50,000,000	5,000,000	10,000,000	รายได้งบประมาณ แผ่นดิน รายได้จัดการศึกษา
4.3.3.2 โครงการปรับปรุง พัฒนาหอพักและสิ่งอำนวยความสะดวกภายในมหาวิทยาลัย	สนับสนุนงบประมาณ และจัดดำเนินการปรับปรุงภูมิทัศน์และสิ่งอำนวยความสะดวกหอพักทั้งหญิงและชายให้เป็นที่น่าอยู่อาศัย	20,000,000	60,000,000	5,000,000	5,000,000	รายได้งบประมาณ แผ่นดิน รายได้จัดการศึกษา
	รวมงบประมาณ	519,599,900	731,931,100	652,587,800	702,897,100	



ตารางสรุปงบประมาณเพื่อการดำเนินงานตามยุทธศาสตร์ ในช่วงปี พ.ศ. 2553-2556

	2553	2554	2555	2556
รวมค่าใช้จ่าย	706,000,800	936,971,100	867,879,800	939,718,300
1. ค่าใช้จ่ายบุคลากร	186,400,900	205,040,000	215,292,000	236,821,200
2. ค่าใช้จ่ายการขับเคลื่อนยุทธศาสตร์	519,599,900	731,931,100	652,587,800	702,897,100
2.1 สร้างเครือข่ายและแสวงหาพันธมิตรในการปฏิบัติงานตามภารกิจเชิงบูรณาการ	234,560,200	258,013,400	270,914,300	297,998,600
2.2 เพิ่มโอกาสในการเข้าศึกษาและพัฒนานักศึกษาให้เป็นบัณฑิตที่มีศักยภาพสูงสุด	25,470,000	28,017,000	29,407,300	32,348,100
2.3 พัฒนามหาวิทยาลัยเป็นแหล่งเรียนรู้ และการมีบทบาทในการแก้ไขปัญหาของชุมชน ท้องถิ่น	47,711,400	52,472,000	55,078,000	60,584,800
2.4 พัฒนามหาวิทยาลัยเป็นองค์กรสมรรถนะสูง ที่มีการบริหารจัดการตามหลักธรรมาภิบาล และเป็นมหาวิทยาลัยสีเขียว	211,858,300	393,428,700	297,188,200	311,965,600
2.4.1 พัฒนาสมรรถนะของบุคลากรและหน่วยงานในการปฏิบัติงานตามภารกิจ	12,385,200	13,622,000	14,303,000	15,730,100
2.4.2 พัฒนาระบบบริหารยุทธศาสตร์ที่มุ่งผลสัมฤทธิ์ และมีธรรมาภิบาล	72,235,000	79,456,700	83,535,200	91,885,500
2.4.3 พัฒนาโครงสร้างพื้นฐานและสภาพแวดล้อมทางกายภาพของมหาวิทยาลัย	127,238,100	300,350,000	199,350,000	204,350,000

ปณิธานในการทำงาน



มุ่งมั่น พัฒนา เพื่อเกียรติและศักดิ์ศรีของชาวไลยอลงกรณ์



เป็นมหาวิทยาลัยชั้นนำแห่งการเรียนรู้สู่สังคม
และเป็น “Green University”



ภาคผนวก



ภาคผนวก-1

รายนามคณะผู้จัดทำ



รายนามคณะผู้จัดทำ

คณะกรรมการที่ปรึกษา

- ศ.พลโท ดร.โอภาส รัตนบุรี
- ดร.อุทัย ดุลยเกษม
- รศ.ดร.อิสระ สุวรรณมงคล
- ร.ต.อ. ดร.นิติภูมิ นวรัตน์
- อาจารย์ฉัตรมงคล แน่นหนา

คณะกรรมการกำหนดเนื้อหา

- รศ.ดร.สมบัติ คชสิทธิ์
- ผศ.ดร.อรสา โกศลานันทกุล
- อาจารย์ ดร.สุเทพ บุญซึ้งอน
- อาจารย์อดุลย์ วิวัฒน์ปฐมพี
- อาจารย์จิตเจริญ ศรีขวัญ
- อาจารย์ ดร.สุพจน์ ทรายแก้ว



รายนามคณะกรรมการผู้ร่วมแสดงความคิดเห็นเพื่อให้ข้อมูลและแลกเปลี่ยนความคิดเห็น

- | | | |
|---------------------------------|----------------------------------|-----------------------------------|
| 1. ศ.พลโท ดร.โอภาส รัตนบุรี | 18. อาจารย์นฤพันธ์ อาชาไกรสร | 35. อาจารย์ ดร.กัณภา สุขลิ้ม |
| 2. รศ.ดร.สมบัติ คชสิทธิ์ | 19. นางสาวสุชาดา บัวใบ | 36. นางวิไลลักษณ์ พงษ์แพทย์ |
| 3. อาจารย์ ดร.สุพจน์ ททรายแก้ว | 20. นางปาริชาติ เพชรวิเศษ | 37. นางสาวสุจิตรา แนนใหม่ |
| 4. อาจารย์ ดร.สุเทพ บุญซ้อน | 21. ผศ.เอก ศรีเซียง | 38. รศ.ดร.มานะ ชาวเมฆ |
| 5. อาจารย์จิตเจริญ ศรีขวัญ | 22. อาจารย์พุทธะ ณ บางช้าง | 39. ผศ.ดร.สุธี พรรณหาญ |
| 6. ผศ.ดร.อรสา โกศลานันทกุล | 23. อาจารย์วิภาวี ซาตะนัย | 40. อาจารย์ ดร.อรวรรณ ภััสศิริ |
| 7. ผศ.สุวิทย์ ฉุยฉาย | 24. นางพรรณศรี รักหลวง | 41. นางสาวนิตยา ประชาธิโก |
| 8. ผศ.คำทอง มหวงศ์วิริยะ | 25. ผศ.ประจวบ ดีบุตร | 42. อาจารย์กาญจนา ดิลุชัยพงศ์ |
| 9. อาจารย์สุทินันท์ สายสุวรรณ | 26. อาจารย์เศกพร ตันศรีประภาศิริ | 43. อาจารย์เลอลักษณ์ โอทกานนท์ |
| 10. อาจารย์ชนิดา อาคมวัฒน์ | 27. นางจุฑามาศ วงศ์แสง | 44. นางสาวเนตรครินทร์ พิมพ์จันทร์ |
| 11. อาจารย์ปัญญาณี สงวนเกียรติ | 28. อาจารย์ ดร.กาญจนา สุจินะพงษ์ | 45. อาจารย์ ดร.เปรมจิตร บุญสาย |
| 12. อาจารย์อำพล เทศดี | 29. ผศ.ดร.ศศมล ผาสุข | 46. นางสาวกานต์มณี ไวยครุฑ |
| 13. ผศ.ดร.อุษา คงทอง | 30. อาจารย์สุรางค์ พรหมสุวรรณ | 47. นางสาวกมลวรรณ พรหมมา |
| 14. ผศ.สิทธา มณีแสง | 31. นางสาวกรรณิการ์ วงษ์บัณฑิต | 48. อาจารย์นิยม เชยกิจวงษ์ |
| 15. นางสาวสุดชีวา พูลเกษม | 32. ผศ.อิงอร วงษ์ศรีรักษา | 49. นางสาวชฎานิสสา ณ เทพ |
| 16. ผศ.ดร.เจษฎา ความคืบเคย | 33. นางสาววันเพ็ญ อินวอ | 50. นางสาวกฤตณา บุญญานุเคราะห์ |
| 17. อาจารย์ประพันธ์พงษ์ ชินพงษ์ | 34. รศ.ดร.ศรีน้อย ชุ่มคำ | 51. ผศ.จินตนา จันทร์ศิริ |



- | | | |
|------------------------------------|---------------------------------|------------------------------------|
| 52. นางสาวเอมอร ลำเภา | 72. รศ.ศิริพร ศรีเชลียง | 92. นายชัชวาล แสงเพชร |
| 53. อาจารย์อำนาจ มั่นทน | 73. รศ.สมศิริ อรุโณทัย | 93. นางสาวเพียงใจ เสือเอก |
| 54. อาจารย์สุนทรี จินธรรม | 74. นางสาวฉวีวรรณ ศิละวรรณโณ | 94. นางสาวอรอุมา พรหมน้อย |
| 55. อาจารย์ ดร.ลิตา ทิศาคลดิกลง | 75. นางสาวกรรณิการ์ พรหมณ์สำราญ | 95. นางสาวจิราพร พรไธสง |
| 56. ผศ.ร.ท.หญิง วิภาวี เกียรติศิริ | 76. นางอารีย์ ทิพรส | 96. ผศ.ดร.ชาตรี เกิดธรรม |
| 57. นางสาวบุญฤกษ์ภา อรรถพันธ์ | 77. ว่าที่ ร.ต. สมยศ มงคลเดช | 97. อาจารย์มานิต ทองจันทร์ |
| 58. รศ.วรุณี เขาวนัสขุม | 78. นางสาวกรรณิกา สร้อยสำโรง | 98. ผศ.ดร.ฐิติพร พิษณุกุล |
| 59. นางสาวณัฐกานต์ อ่อนลำลี | 79. นายกำพลศักดิ์ มณีงาม | 99. อาจารย์อุบล ไม้พุ่ม |
| 60. นางนันทกานต์ บุตรบาล | 80. นายพูลลาภ หนูสวาสดี | 100. อาจารย์พิชญาณี เชิงศิริ ไชยยะ |
| 61. นางสาวไอลดา วงศ์ปรีชา | 81. นางสาวพัชรี ทาลาง | 101. อาจารย์สุนี ปัญจะเทวคุปต์ |
| 62. ผศ.ทรงพลธนฤทธิ์ มฤครัฐอินแปลง | 82. นางสาวเบญจวรรณ คงพื้ง | 102. ผศ.วรรณภา พาณิชกรกุล |
| 63. ผศ.ดร.นฤมล ธนานันต์ | 83. ผศ.เทียมจันทร์ อ่ำแหวน | 103. รศ.ดร.จุไร โชคประสิทธิ์ |
| 64. อาจารย์ ดร.น้ำฝน คิตะจิตต์ | 84. นางสาววิมล มีสมพร | 104. ผศ.สุทธิพร สุวรรณโณม |
| 65. อาจารย์ ดร.กรินทร์ กาญจนานนท์ | 85. นางสาวศุภลักษณ์ จันทร์วงศ์ | 105. นายมาโนช เกาฏ์ทอง |
| 66. นางสาวจิรน้อย หอยแก้ว | 86. ผศ.ศิริลักษณ์ บุญมา | 106. นางสุภารัตน์ คำเพราะ |
| 67. ผศ.ประทุม กาญจนาคาร | 87. อาจารย์อรอุมา จริงจิตร | 107. นางสาวศิรินภา พาที |
| 68. นางรัชนิกร ดวงอาจ | 88. นางสาวสุพรรณษา เจริญพร | 108. นางสุกานดา แจ้กัน |
| 69. นางสาวพัชธนันท์ แสงปาก | 89. นางสาวจัญญ์พัจน์ มีสันทัด | 109. นางสาวฐิติกานต์ จิตรจา |
| 70. นายพิชิต ดังพานิชวงศ์ | 90. นางสมฤดี คัชมาตย์ | 110. นางสาววีร์สุดา พรหมประดิษฐ์ |
| 71. ผศ.ดร.สุวรรณา โชติสุกานต์ | 91. นางสาวณัฏฐา ปั่นอยู่ | 111. นางเทียนทอง วงษ์คำหาร |



ภาคผนวก-2

รายละเอียดเกี่ยวกับหน่วยงานขับเคลื่อนการดำเนินงานตามโครงสร้าง



รายละเอียดเกี่ยวกับหน่วยงานขับเคลื่อนการดำเนินงานตามโครงสร้าง

ชื่อหน่วยงาน	รูปแบบหน่วยงาน	ชื่อตำแหน่ง	ชื่อหน่วยงาน	รูปแบบหน่วยงาน	ชื่อตำแหน่ง
1. คณะครุศาสตร์ : คณะคศ.	คณะ	คณบดี	18. สนอ.-กองกลาง : กก.	กอง	ผู้อำนวยการ
2. คณะมนุษยศาสตร์และสังคมศาสตร์ : คณะมส.	คณะ	คณบดี	19. สนอ.-กองนโยบายและแผน : กนพ.	กอง	ผู้อำนวยการ
3. คณะวิทยาการจัดการ : คณะวจก.	คณะ	คณบดี	20. สนอ.-กองพัฒนานักศึกษา : กพน.	กอง	ผู้อำนวยการ
4. คณะวิทยาศาสตร์และเทคโนโลยี : คณะวท.	คณะ	คณบดี	21. สนอ.-สำนักส่งเสริมศิลปวัฒนธรรม : สศว.	เทียบเท่ากอง	ผู้อำนวยการ
5. คณะเทคโนโลยีอุตสาหกรรม : คณะทอ.	คณะ	คณบดี	22. สนอ.-กองจัดการสิทธิประโยชน์ : กจส.	เทียบเท่ากอง	ผู้อำนวยการ
6. คณะเทคโนโลยีการเกษตร : คณะทก.	คณะ	คณบดี	23. สนอ.-กองจัดการงานวิเทศสัมพันธ์	เทียบเท่ากอง	ผู้อำนวยการ
7. บัณฑิตวิทยาลัย : บว.	เทียบเท่าคณะ	คณบดี	24. สำนักมาตรฐานและจัดการคุณภาพ : สมจ.	เทียบเท่ากอง	ผู้อำนวยการ
8. วิทยาลัยการจัดการและสารสนเทศศาสตร์ : วทส.	เทียบเท่าคณะ	คณบดี	25. สำนักเลขานุการสภามหาวิทยาลัย : กลส.	สำนัก	ผู้อำนวยการ
9. วิทยาลัยอาชีวศึกษา : วอน.	เทียบเท่าคณะ	คณบดี	26. ศูนย์สหกิจศึกษา : ศสศ.	เทียบเท่างาน	หัวหน้าศูนย์
10. วิทยาลัยนวัตกรรมการจัดการ : วนก.	เทียบเท่าคณะ	คณบดี	27. ศูนย์บ่มเพาะวิสาหกิจ : ศบพ.	เทียบเท่างาน	หัวหน้าศูนย์
11. โรงเรียนสาธิต : รสร.	เทียบเท่าคณะ	ผู้อำนวยการ	28. ศูนย์วิทยาศาสตร์ : ศวศ	เทียบเท่างาน	หัวหน้าศูนย์
12. สำนักส่งเสริมวิชาการและงานทะเบียน : สสว.	สำนัก	ผู้อำนวยการ	29. ศูนย์ภาษา : ศภษ.	เทียบเท่างาน	หัวหน้าศูนย์
13. สำนักส่งเสริมการเรียนรู้ : สสร.	สำนัก	ผู้อำนวยการ	30. ศูนย์หนังสือและเอกสารตำรา : ศนอ.	เทียบเท่างาน	หัวหน้าศูนย์
14. สำนักวิทยบริการและเทคโนโลยีสารสนเทศ : สวท.	สำนัก	ผู้อำนวยการ	31. ศูนย์ฝึกประสบการณ์วิชาชีพ : ศฝป.	เทียบเท่างาน	หัวหน้าศูนย์
15. สถาบันวิจัยและพัฒนา : สวพ.	สถาบัน	ผู้อำนวยการ	32. สถาบันวิทยุเพื่อการศึกษาและพัฒนาท้องถิ่น : สวศ.	เทียบเท่างาน	หัวหน้าสถานี
16. กองวิชาการศึกษาทั่วไป	เทียบเท่ากอง	ผู้อำนวยการ	33. หน่วยตรวจสอบภายใน	เทียบเท่างาน	หัวหน้าหน่วยงาน
17. สำนักงานอธิการบดี : สนอ.	สำนัก	ผู้อำนวยการ			



ภาคผนวก-3

ผลการดำเนินงานตามภารกิจในช่วงปี พ.ศ. 2548-2551



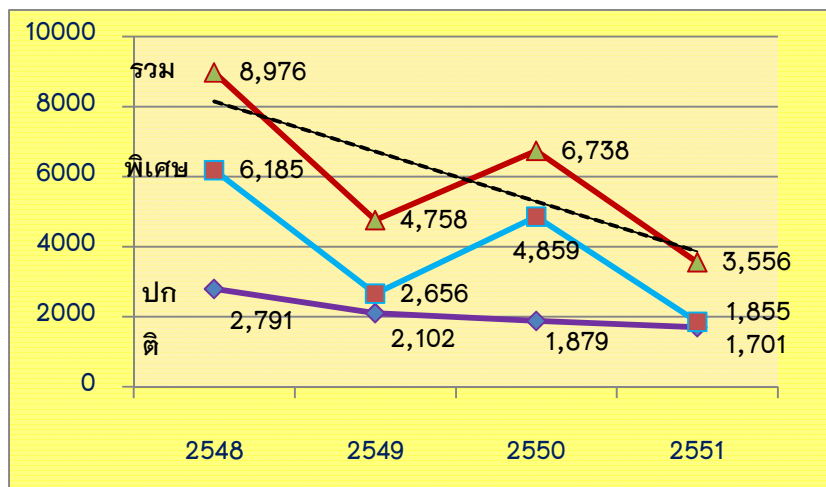
ผลการดำเนินงานตามภารกิจในช่วงปี พ.ศ. 2548-2551

ในช่วงปีพ.ศ. 2548-2551 ที่ผ่านมามหาวิทยาลัยราชภัฏวไลยอลงกรณ์ ในพระบรมราชูปถัมภ์ ได้มีการกำหนดยุทธศาสตร์และแผนปฏิบัติงานในแต่ละปี เพื่อใช้เป็นกรอบในการดำเนินงานตามภารกิจและยุทธศาสตร์ของมหาวิทยาลัย มาโดยต่อเนื่อง ดังปรากฏผลการดำเนินงานที่สำคัญ ดังต่อไปนี้

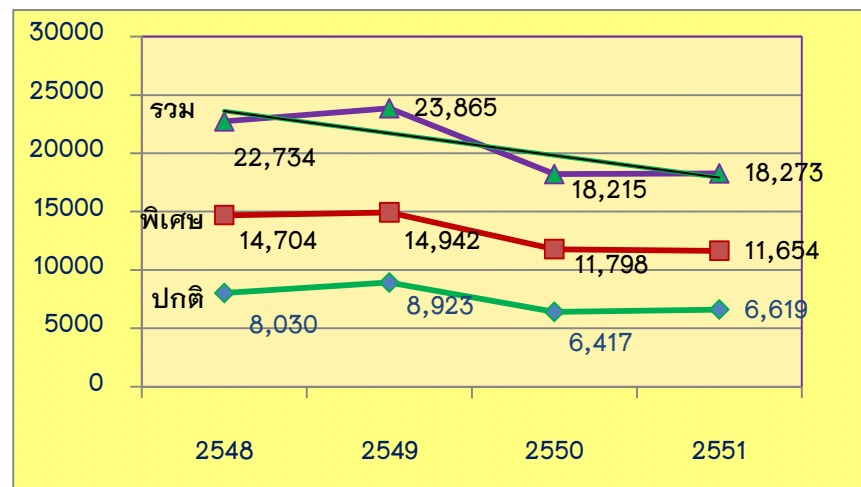
1. ด้านการจัดการศึกษา

ด้านการจัดการศึกษา เมื่อพิจารณาในเชิงการจัดการศึกษาเชิงปริมาณทั้งในส่วนของนักศึกษาภาคปกติ และนักศึกษาภาคพิเศษ พบว่าในช่วงปี พ.ศ. 2548-2551 ที่ผ่านมามหาวิทยาลัยมีแนวโน้มของการลดลงทางด้านจำนวนนักศึกษา โดยในส่วนของนักศึกษาเข้าใหม่ในภาพรวม มีจำนวนที่ลดลงจากจำนวน 8,976 คน ในปี 2548 เหลือเพียง 4,613 คน ในปี 2551 และในส่วนของจำนวนนักศึกษาคงอยู่ ก็มีจำนวนที่ลดลง จากจำนวน 22,734 คน ในปี 2548 เหลือเพียง 18,273 คน ในปี 2551 รายละเอียดตามแผนภาพแสดงแนวโน้มจำนวนนักศึกษาดังต่อไปนี้

แผนภาพที่ 1 จำนวนนักศึกษาเข้าใหม่ระหว่างปี พ.ศ. 2548 - 2551



แผนภาพที่ 2 จำนวนนักศึกษาคงอยู่ระหว่างปี พ.ศ. 2548 - 2551





สำหรับในด้านคุณภาพข้อมูลจากผลการสำรวจความพึงพอใจต่อคุณภาพบัณฑิตของผู้ใช้บัณฑิต¹ และความพึงพอใจต่อบทบาทของสถาบันการศึกษาที่มีต่อสังคม ประจำปีงบประมาณ พ.ศ. 2551 มหาวิทยาลัยราชภัฏวไลยอลงกรณ์ในพระบรมราชูปถัมภ์ ที่ดำเนินการโดยสำนักงานสถิติแห่งชาติและสำนักงานคณะกรรมการพัฒนาระบบราชการ พบว่า ความพึงพอใจต่อคุณภาพบัณฑิตและบทบาทของสถาบันอุดมศึกษาที่มีต่อสังคมของมหาวิทยาลัยราชภัฏวไลยอลงกรณ์ ในพระบรมราชูปถัมภ์ ในภาพรวมมีคะแนน 3.90 หรือ ร้อยละ 78.00 ซึ่ง อยู่ในระดับพอใจโดยที่

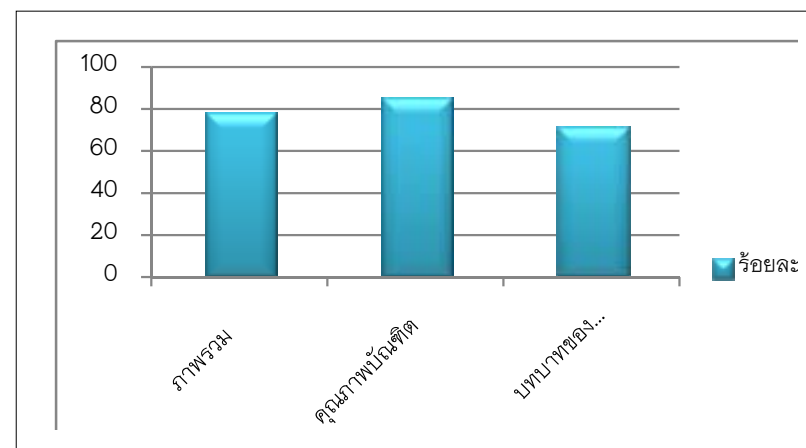
1. ผู้ใช้บัณฑิตมีความพึงพอใจต่อคุณภาพบัณฑิตในระดับพึงพอใจมาก (4.26 คะแนน) ซึ่งพอใจด้านคุณธรรมจริยธรรมและจรรยาบรรณในวิชาชีพสูงสุด 4.53 คะแนน รองลงมาด้านความรู้ ความสามารถทางวิชาการ 4.14 คะแนน และความรู้ความสามารถพื้นฐาน 4.12 คะแนน
2. ภาพรวมความพึงพอใจต่อบทบาทของสถาบันอุดมศึกษาที่มีต่อสังคมได้คะแนน 3.54 หรือร้อยละ 70.80 ซึ่งอยู่ในระดับพอใจ โดยมีความพึงพอใจต่อบทบาทด้านการตอบสนองความต้องการของสังคมในระดับพอใจ (3.66 คะแนน) ส่วนบทบาทด้านการเตือนสติให้สังคมมีความพึงพอใจในระดับพอใจ (3.51คะแนน) สำหรับบทบาทด้านการชี้นำสังคมมีความพึงพอใจในระดับพอใจ (3.46 คะแนน)

¹ ผู้ใช้บัณฑิต หมายถึง นายจ้าง ผู้ประกอบการ และผู้ที่บัณฑิตทำงานเกี่ยวข้องด้วย



ตารางแสดงคะแนนและร้อยละของความพึงพอใจ

ความพึงพอใจ ²	คะแนน	ร้อยละ
ภาพรวม	3.90	78.00
คุณภาพบัณฑิต	4.26	85.20
• ความรู้ความสามารถพื้นฐาน	4.12	82.40
• ความรู้ความสามารถวิชาการ	4.14	82.80
• คุณธรรม จริยธรรมและจรรยาบรรณในวิชาชีพ	4.53	90.60
บทบาทของสถาบันอุดมศึกษาที่มีต่อสังคม	3.54	70.80
• บทบาทด้านการเตือนสติให้สังคม	3.51	70.20
• บทบาทด้านการชี้นำสังคม	3.46	69.20
• บทบาทด้านการตอบสนองความต้องการของสังคม	3.66	73.20



² **ระดับความพึงพอใจ** หมายถึง ค่าเฉลี่ยของความพึงพอใจ (เทียบจากค่า 5 ระดับ) ของนายจ้าง ผู้ประกอบการ และผู้ที่บัณฑิตทำงานเกี่ยวข้อง จากการประเมินบัณฑิตที่ทำงานด้วยประมาณ 1 ปี โดยพิจารณาคุณสมบัติที่ครอบคลุมคุณสมบัติหลัก 3 ด้านของบัณฑิตที่สอดคล้องกับพระราชบัญญัติการศึกษาแห่งชาติ พ.ศ. 2542 ได้แก่ ด้านความรู้ ความสามารถทางวิชาการตามลักษณะงานในสาขานั้นๆ ความรู้ความสามารถพื้นฐานที่ส่งผลต่อการทำงาน และคุณธรรม จริยธรรม จรรยาบรรณในวิชาชีพ

สำหรับความพึงพอใจต่อบทบาทของสถาบันอุดมศึกษา หมายถึง ความพึงพอใจต่อบทบาทของสถาบันอุดมศึกษาที่มีต่อสังคมใน 3 ด้าน ได้แก่ บทบาทด้านการเป็น ผู้เตือนสติให้กับสังคม บทบาทด้านการชี้นำสังคม และบทบาทด้านการตอบสนองต่อความต้องการของสังคมในการปฏิบัติพันธกิจของสถาบันอุดมศึกษาพื้นฐาน 4 ประการ คือ การผลิตบัณฑิต การวิจัย การบริการวิชาการ และการทำนุบำรุงศิลปะและวัฒนธรรม

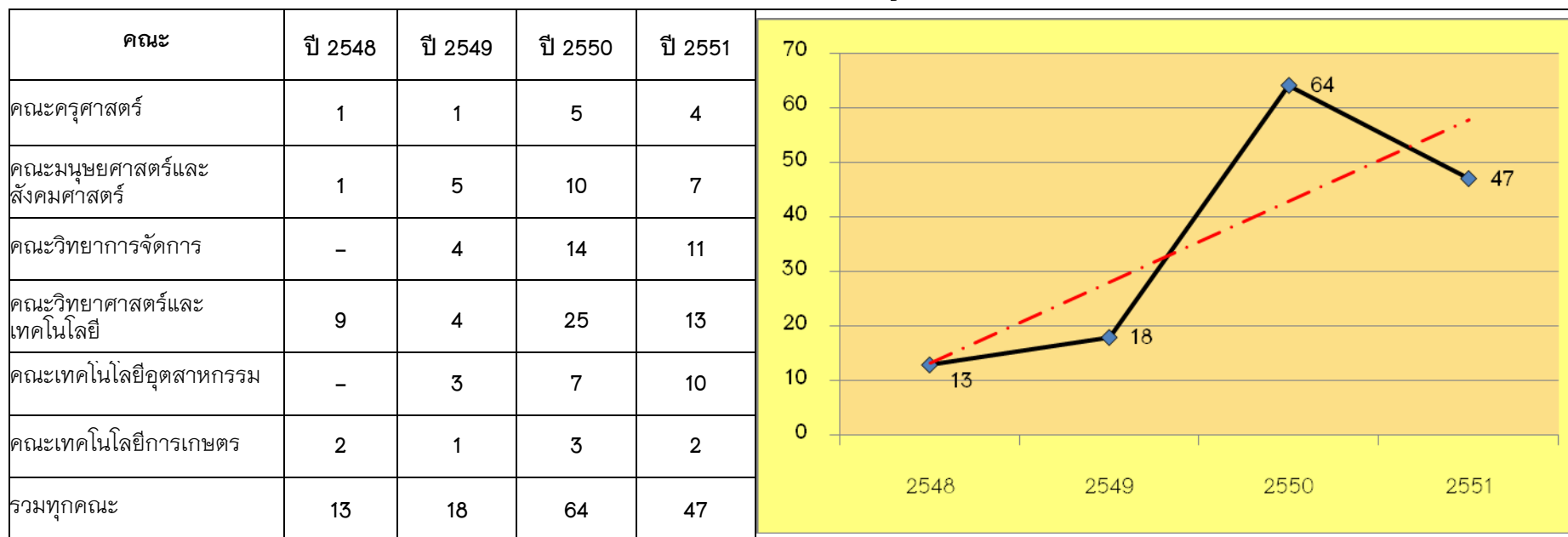


2. ด้านการวิจัยและพัฒนานวัตกรรม

เมื่อพิจารณาจากผลงานด้านการวิจัยและพัฒนานวัตกรรม พบว่าในช่วงปี พ.ศ. 2548–2551 ที่ผ่านมามีแนวโน้มของการเพิ่มจำนวนผลงานด้านการวิจัยและพัฒนานวัตกรรมในภาพรวม จากเดิมที่มีจำนวน 13 เรื่อง ในปี พ.ศ. 2548 เป็นจำนวน 47 เรื่อง ในปี พ.ศ. 2551 โดยปีที่มีผลงานในด้านการจัดทำวิจัยเพิ่มขึ้นมากที่สุดได้แก่ปี พ.ศ. 2550 กล่าวคือมีจำนวนเท่ากับ 64 เรื่อง รายละเอียดตามแผนภาพแสดงแนวโน้มจำนวนผลงานด้านการวิจัยและพัฒนานวัตกรรม ดังต่อไปนี้

จำนวนผลงานการวิจัยและการพัฒนานวัตกรรมระหว่างปี พ.ศ. 2548 – 2551

แผนภูมิแสดงผลงานวิจัยที่ได้มีการดำเนินการระหว่างปี พ.ศ. 2548 – 2551





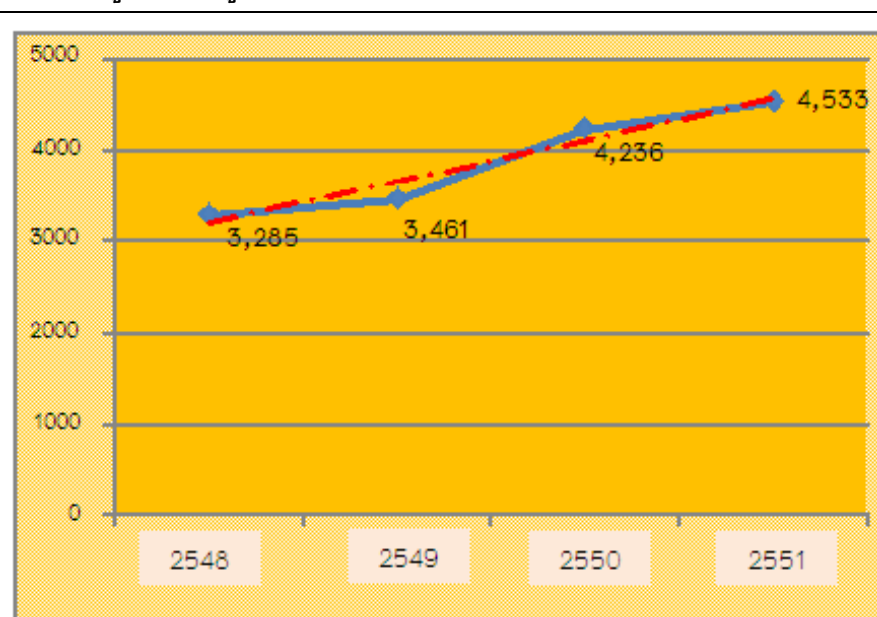
3. ด้านการให้บริการวิชาการ

เมื่อพิจารณาจากผลงานด้านการให้บริการวิชาการ พบว่าในช่วงปี พ.ศ. 2548 - 2551 ที่ผ่านมามหาวิทยาลัยได้จัดกิจกรรมบริการวิชาการ โดยมีผู้เข้าร่วมกิจกรรม ในปี พ.ศ. 2548 จำนวน 3,285 คน พ.ศ. 2549 จำนวน 3,461 คน พ.ศ. 2550 จำนวน 4,236 คน และในปี พ.ศ. 2551 จำนวน 4,533 คน จึงแสดงให้เห็นว่าจำนวนผู้เข้ารับบริการ วิชาการมีแนวโน้มเพิ่มจำนวนมากขึ้น รายละเอียดดังแผนภาพ

จำนวนผู้ได้รับบริการวิชาการระหว่างปี พ.ศ. 2548 - 2551

คณะ	ปี	ปี	ปี	ปี
	2548	2549	2550	2551
คณะครุศาสตร์	650	247	1014	1,505
คณะมนุษยศาสตร์และสังคมศาสตร์	790	210	849	185
คณะวิทยาการจัดการ	173	114	901	763
คณะวิทยาศาสตร์และเทคโนโลยี	840	30	200	828
คณะเทคโนโลยีอุตสาหกรรม	-	50	163	102
คณะเทคโนโลยีการเกษตร	82	200	341	226
สำนักส่งเสริมการเรียนรู้และบริการวิชาการ	490	2,461	618	597
สำนักศิลปวัฒนธรรม/กองพัฒนานักศึกษา	260	-	-	-
ศูนย์ให้บริการการศึกษาออกมหาวิทยาลัย	-	149	150	166
งานมาตรฐานการศึกษาและประกันคุณภาพ	-	-	-	30
บัณฑิตวิทยาลัย	-	-	-	131
รวมทุกหน่วยงาน	3,285	3,461	4,236	4,533

แผนภูมิจำนวนผู้ได้รับการบริการวิชาการระหว่างปี พ.ศ. 2548 - 2551

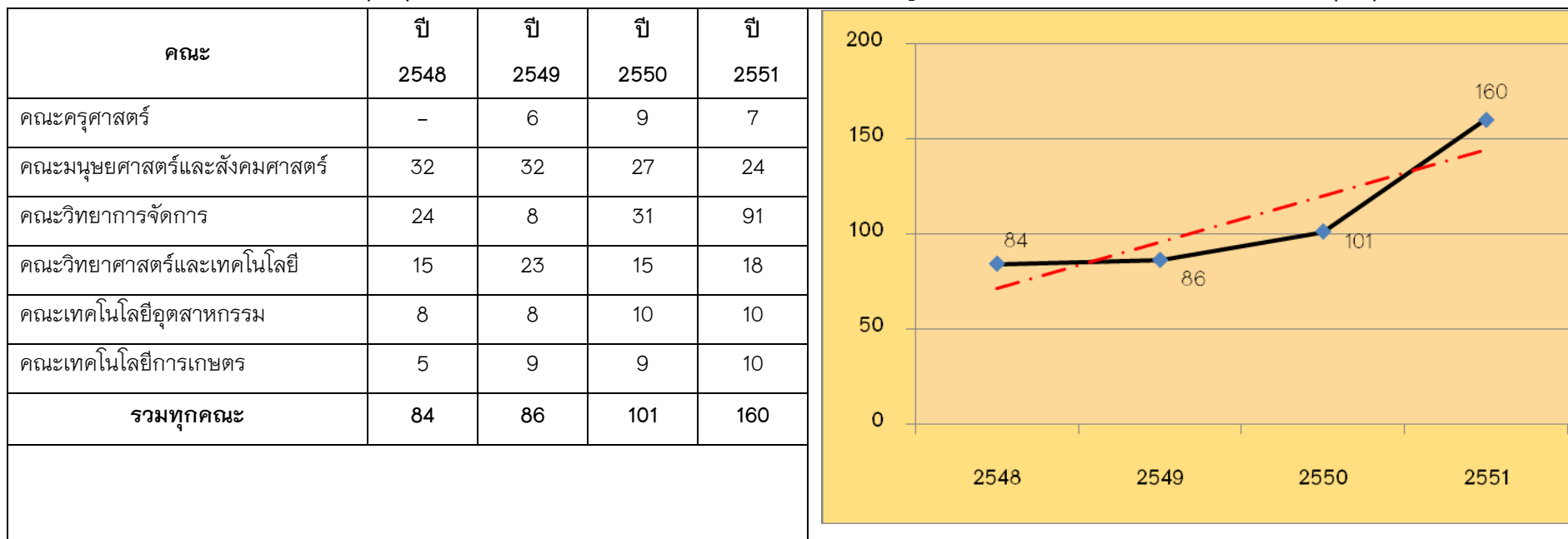




4. ด้านการทำนุบำรุงศิลปวัฒนธรรม

เมื่อพิจารณาจากผลงานด้านการทำนุบำรุงศิลปวัฒนธรรมในภาพรวม จากรายงานการประเมินผลการปฏิบัติราชการประจำปีของ ก.พ.ร. พบว่าในช่วงปี พ.ศ. 2548 – 2551 ที่ผ่านมามีมหาวิทยาลัยมีแนวโน้มของจำนวนโครงการ / กิจกรรมส่งเสริมทำนุบำรุงศิลปวัฒนธรรม เพิ่มมากขึ้น โดยในปี พ.ศ. 2548 มีจำนวนโครงการน้อยสุด 84 โครงการ แต่ในปี พ.ศ. 2551 มีจำนวนโครงการเพิ่มขึ้นสูงสุดถึง 160 โครงการ รายละเอียดตารางข้อมูลและตามแผนภูมิแสดงแนวโน้ม ดังต่อไปนี้

จำนวนโครงการ/กิจกรรมส่งเสริม ทำนุบำรุงศิลปวัฒนธรรมระหว่างปี พ.ศ. 2548 – 2551 แผนภูมิแนวโน้มของโครงการ/กิจกรรมส่งเสริม ทำนุบำรุงศิลปวัฒนธรรม



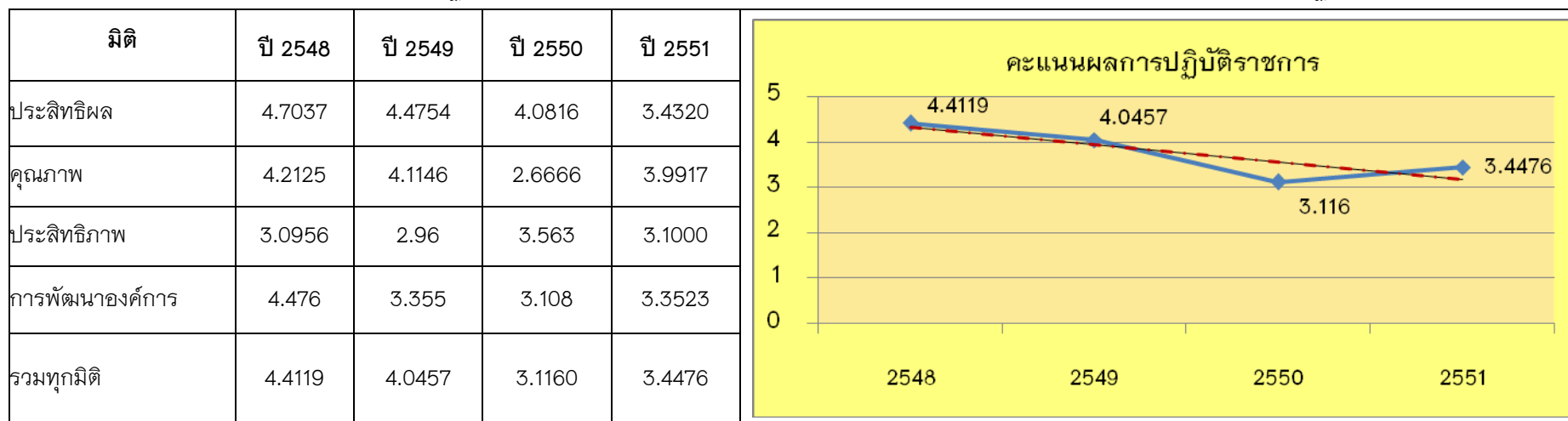


5. ด้านการบริหารจัดการในภาพรวม

เมื่อพิจารณาจากผลงานด้านการบริหารจัดการในภาพรวมจากรายงานการประเมินผลการปฏิบัติราชการประจำปีของ ก.พ.ร. พบว่าในช่วงปี พ.ศ. 2548-2551 ที่ผ่านมามีแนวโน้มของคะแนนผลการปฏิบัติราชการประจำปีลดลง โดยลดลงจากคะแนน 4.4119 ในปี 2548 มาเป็นคะแนน 3.4476 ในปี พ.ศ. 2551 ซึ่งเป็นคะแนนที่เพิ่มจากปี พ.ศ. 2550 ซึ่งมีคะแนนผลการประเมินต่ำสุดคือ 3.1160 รายละเอียดตารางข้อมูลและตามแผนภูมิแสดงแนวโน้ม ดังต่อไปนี้

คะแนนจากผลการประเมินการปฏิบัติราชการประจำปีของ ก.พ.ร.

แผนภาพแสดงแนวโน้มของคะแนนผลการปฏิบัติราชการ



จากข้อมูลการประเมินผลการดำเนินงานของมหาวิทยาลัยราชภัฏวไลยอลงกรณ์ ในพระบรมราชูปถัมภ์ ในช่วงปี พ.ศ. 2548-2551 ที่ผ่านมามีแนวโน้มของผลการดำเนินงานทางด้านการวิจัยและพัฒนานวัตกรรม ด้านการให้บริการวิชาการ และด้านการส่งเสริมและทำนุบำรุงวัฒนธรรม ในปริมาณที่เพิ่มจำนวนมากขึ้น ในขณะที่มีแนวโน้มของผลการดำเนินงานทางด้านการจัดการเรียนการสอนและด้านการบริหารจัดการโดยรวมที่ลดต่ำลง



นอกจากผลการวิเคราะห์สถานการณ์จากการประเมินผลการดำเนินงานตามพันธกิจแล้ว มหาวิทยาลัยราชภัฏวไลยอลงกรณ์ ในพระบรมราชูปถัมภ์ ยังได้จัดให้มีการประชุมเชิงปฏิบัติการเพื่อระดมความคิดเห็นจากคณะผู้ทรงคุณวุฒิจากภายนอก คณาจารย์และคณะผู้บริหารเมื่อวันที่ 30-31 มีนาคม 2552 เพื่อรวบรวม สังเคราะห์ประเด็นความคิดเห็น เพื่อนำไปใช้เป็นข้อมูลประกอบการทบทวนวิสัยทัศน์ของมหาวิทยาลัย ผลการประชุมเพื่อระดมความคิดเห็นของผู้ทรงคุณวุฒิจากภายนอกรวมทั้งคณะผู้บริหารและบุคลากรได้นำมาสู่การมีข้อสรุปเกี่ยวกับสถานการณ์และประเด็นท้าทายในการขับเคลื่อนภารกิจของมหาวิทยาลัย ดังนี้

1. การเพิ่มขึ้นของจำนวนผู้ว่างงานอันเนื่องมาจากการเกิดวิกฤตทางเศรษฐกิจ
2. การมีข้อกำหนดจากภายนอกและความต้องการของมหาวิทยาลัยในการพัฒนาระบบคุณภาพให้ได้รับการยอมรับด้านการจัดการมาตรฐานตามเกณฑ์ของ สกอ., สมศ. และ ก.พ.ร.
3. การมีนโยบายการปรับบทบาทของสภามหาวิทยาลัยให้มหาวิทยาลัยปรับเปลี่ยนมีจุดเน้นจากเดิมที่มุ่งการทำนุบำรุงศิลปวัฒนธรรมมาเป็นการมุ่งเน้นในด้านการให้บริการวิชาการ
4. การสร้างความชัดเจน และเป็นรูปธรรมของการสืบสานแนวพระราชดำริเศรษฐกิจพอเพียง
5. การที่ประเทศไทยบรรลุข้อตกลงร่วมการรวมกลุ่มในระดับอนุภูมิภาคของกลุ่มประเทศอาเซียนตามข้อตกลงร่วมชะอำ-หัวหิน
6. ความต้องการ ข้อเรียกร้องให้มีการอำนวยการทำงานแบบร่วมรังสรรค์ของมหาวิทยาลัยราชภัฏ และเครือข่ายมหาวิทยาลัยไทย
7. ความต้องการพัฒนาศักยภาพเพื่อเพิ่มสมรรถนะ ชีตความสามารถแข่งขันและความร่วมมือของภาคประชาชน องค์กร และวิสาหกิจในชุมชนให้เอื้อต่อการพัฒนาทางด้านเศรษฐกิจและสังคมของประเทศไทย
8. ความต้องการในการเพิ่ม ต่อยอดคุณค่าของภูมิปัญญาในระดับชุมชนและท้องถิ่นที่เป็นเอกลักษณ์และเจตนารมณ์ในการพระราชทานชื่อราชภัฏ
9. การขยายตัวของกลุ่มคนที่ดำเนินชีวิตตามแนวทางวัฒนธรรมบริโภคนิยมและการเลียนแบบสังคมต่างประเทศ
10. ความต้องการในการบูรณาการงานตามภารกิจให้ตอบสนองพื้นที่บริการ
11. ความต้องการและนโยบายการปลูกฝังค่านิยมคุณธรรมให้นักศึกษาผ่านกิจกรรม และวิถีชีวิตในมหาวิทยาลัย
12. การแสวงหาทุนวิจัยจากภายนอกมาเป็นฐานในการพัฒนาวิชาการการผลิตและการพัฒนาบัณฑิต
13. การขยายความรุนแรงเชิงแอบแฝงในด้านการแข่งขันกันของสถาบันอุดมศึกษา ที่ทำให้จำนวนนักศึกษาเข้าใหม่ของมหาวิทยาลัยลดลง
14. ความต้องการระบบบริหารจัดการที่สอดคล้องกับหลักธรรมาภิบาลและสร้างขวัญ กำลังใจให้แก่บุคลากรผู้ปฏิบัติงาน

จากประเด็นท้าทาย ดังกล่าวข้างต้นได้นำไปสู่การทบทวนวิสัยทัศน์และประเด็นยุทธศาสตร์ของมหาวิทยาลัยราชภัฏวไลยอลงกรณ์ ในพระบรมราชูปถัมภ์ ดังต่อไปนี้



ภาคผนวก - 4

ผลการทบทวนยุทธศาสตร์การพัฒนามหาวิทยาลัย ในปี 2552



ผลการทบทวนยุทธศาสตร์การพัฒนามหาวิทยาลัย ในปี 2552

วิสัยทัศน์ :

มหาวิทยาลัยราชภัฏวไลยอลงกรณ์ ในพระบรมราชูปถัมภ์ เป็นแหล่งสร้างคนและงานวิชาการที่ได้มาตรฐาน ผสานความเป็นไทยตามแนวพระราชดำริ เพื่อรองรับการพัฒนาภาคกลางของประเทศให้มีขีดความสามารถในการร่วมมือและแข่งขันได้ในอาเซียน

พันธกิจ

มหาวิทยาลัยราชภัฏวไลยอลงกรณ์ ในพระบรมราชูปถัมภ์ มีภาระหน้าที่ในการปฏิบัติภารกิจต่างๆ ดังที่ปรากฏในพระราชบัญญัติมหาวิทยาลัยราชภัฏ พ.ศ. 2547 มาตรา 7 และ 8 ดังนี้

- **มาตรา 7** ให้มหาวิทยาลัยเป็นสถาบันอุดมศึกษาเพื่อการพัฒนาท้องถิ่นที่เสริมสร้างพลังปัญญาของแผ่นดิน ฟื้นฟูพลังการเรียนรู้ เชิดชูภูมิปัญญาของท้องถิ่น สร้างสรรค์ศิลปวิทยา เพื่อความเจริญก้าวหน้าอย่างมั่นคงและยั่งยืนของปวงชน มีส่วนร่วมในการจัดการ การบำรุงรักษา การใช้ประโยชน์จากทรัพยากรธรรมชาติและสิ่งแวดล้อมอย่างสมดุลและยั่งยืน โดยมีวัตถุประสงค์ ให้การศึกษา ส่งเสริมวิชาการและวิชาชีพชั้นสูง ทำการสอน วิจัย ให้บริการทางวิชาการแก่สังคม ปรับปรุง ถ่ายทอด และพัฒนาเทคโนโลยี ทะนุบำรุงศิลปะและวัฒนธรรม ผลิตครูและส่งเสริมวิทยฐานะครู

- **มาตรา 8** ในการดำเนินงานเพื่อให้บรรลุวัตถุประสงค์ตามมาตรา 7 ให้กำหนดภาระหน้าที่ของมหาวิทยาลัยดังต่อไปนี้

1. แสวงหาความจริงเพื่อสู่ความเป็นเลิศทางวิชาการ บนพื้นฐานของภูมิปัญญาท้องถิ่น ภูมิปัญญาไทย และภูมิปัญญาสากล
2. ผลิตบัณฑิตที่มีความรู้คู่คุณธรรม สำนึกในความเป็นไทย มีความรักและผูกพันต่อท้องถิ่นอีกทั้งส่งเสริมการเรียนรู้ตลอดชีวิตในชุมชน เพื่อช่วยให้คนในท้องถิ่นรู้เท่าทันการเปลี่ยนแปลง การผลิตบัณฑิตดังกล่าวจะต้องให้มีจำนวนและคุณภาพสอดคล้องกับแผนการผลิตบัณฑิตของประเทศ
3. เสริมสร้างความรู้ความเข้าใจในคุณค่า ความสำนึก และความภูมิใจในวัฒนธรรมของท้องถิ่นและของชาติ
4. เรียนรู้และเสริมสร้างความเข้มแข็งของผู้นำชุมชน ผู้นำศาสนา และนักการเมืองท้องถิ่นให้มีจิตสำนึกประชาธิปไตย คุณธรรม จริยธรรม และความสามารถในการบริหารงานพัฒนาชุมชนและท้องถิ่นเพื่อประโยชน์ของส่วนรวม
5. เสริมสร้างความรู้ความเข้มแข็งของวิชาชีพครู ผลิตและพัฒนาครูและบุคลากรทางการศึกษาให้มีคุณภาพและมาตรฐานที่เหมาะสมกับการเป็นวิชาชีพชั้นสูง
6. ประสานความร่วมมือและช่วยเหลือเกื้อกูลกันระหว่างมหาวิทยาลัย ชุมชน องค์กรปกครองส่วนท้องถิ่นและองค์กรอื่นทั้งในและต่างประเทศ เพื่อการพัฒนาท้องถิ่น

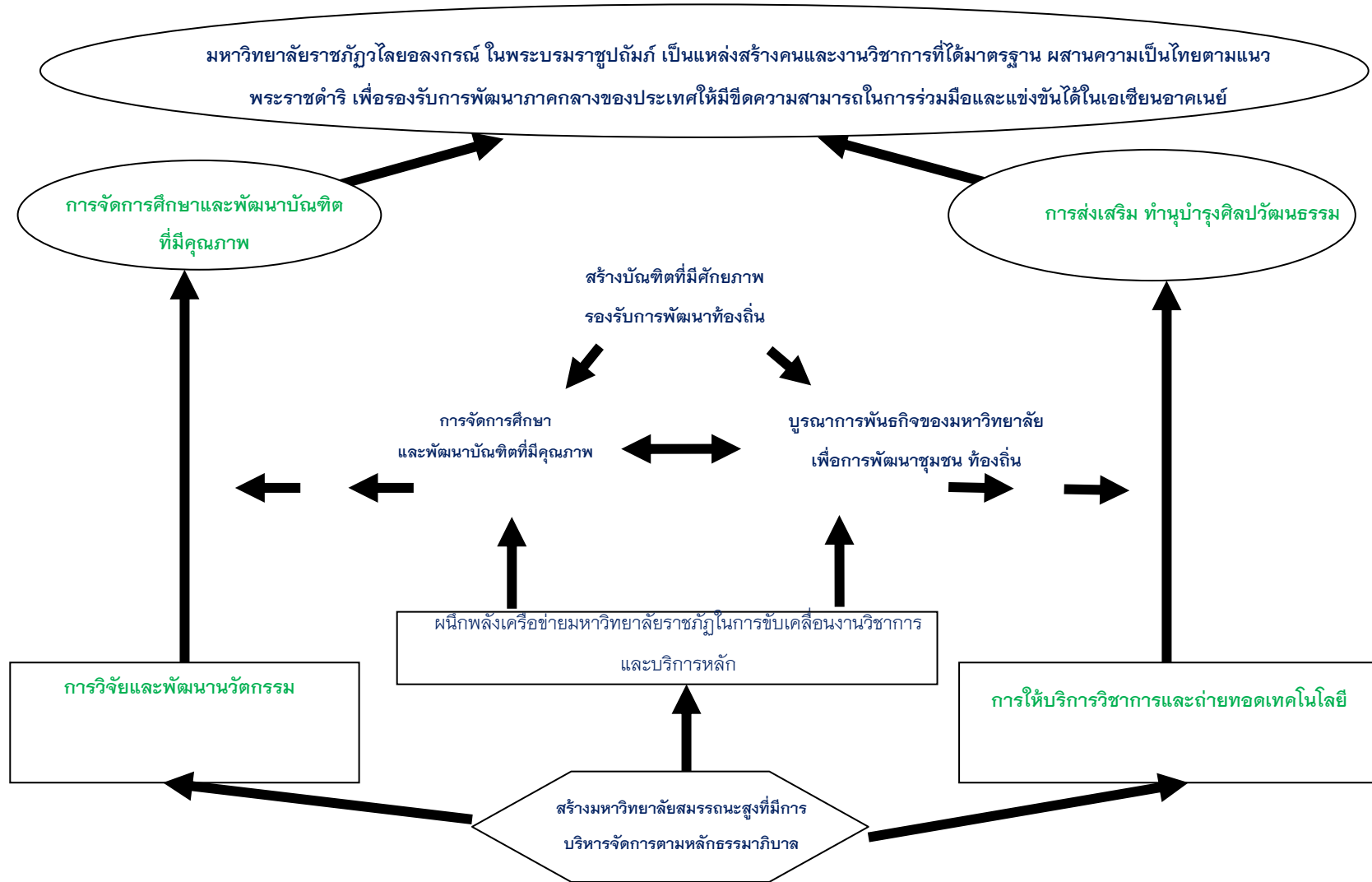


7. ศึกษาและแสวงหาแนวทางพัฒนาเทคโนโลยีพื้นฐานและเทคโนโลยีสมัยใหม่ให้เหมาะสมกับการดำรงชีวิตและการประกอบอาชีพของคนในท้องถิ่น รวมถึงการแสวงหาแนวทางเพื่อส่งเสริมให้เกิดการจัดการ การบำรุงรักษาและการใช้ประโยชน์จากทรัพยากรธรรมชาติและสิ่งแวดล้อมอย่างสมดุลและยั่งยืน

8. ศึกษา วิจัย ส่งเสริมและสืบสานโครงการอันเนื่องมาจากแนวพระราชดำริในการปฏิบัติภารกิจของมหาวิทยาลัย เพื่อการพัฒนาท้องถิ่น

อนึ่ง เมื่อพิจารณาจากบทบัญญัติในด้านภารกิจ หน้าที่ของมหาวิทยาลัย ที่กำหนดไว้ในพระราชบัญญัติจัดตั้งมหาวิทยาลัยราชภัฏ จะเห็นได้ว่ามหาวิทยาลัยราชภัฏวไลยอลงกรณ์ ในพระบรมราชูปถัมภ์ มีพันธกิจที่สำคัญในการดำเนินงาน จำแนกได้เป็น 4 ด้าน โดยแสดงได้ดังแผนภาพต่อไปนี้

1. การจัดการศึกษาและพัฒนาบัณฑิตที่มีคุณภาพ
2. การวิจัยและพัฒนานวัตกรรม
3. การให้บริการวิชาการและถ่ายทอดเทคโนโลยี
4. การส่งเสริม ทำนุบำรุงศิลปวัฒนธรรม





และเพื่อให้ มหาวิทยาลัยราชภัฏวไลยอลงกรณ์ ในพระบรมราชูปถัมภ์ ได้พัฒนาภารกิจอย่างต่อเนื่อง และสอดคล้องตามกรอบแนวทางการพัฒนาวิทยาลัยและยุทธศาสตร์การบริหาร ที่มุ่งเน้นการทำงานเชิงระบบอย่างสอดคล้องประสานกัน และเพื่อขับเคลื่อนแนวทางการดำเนินการ มหาวิทยาลัยจึงมีประเด็นยุทธศาสตร์ในการดำเนินการดังต่อไปนี้

ประเด็นยุทธศาสตร์ :

ภายใต้กรอบของสถานการณ์ที่ได้จากการวิเคราะห์ปัจจัยเชิงยุทธศาสตร์ จากการประชุมเชิงปฏิบัติการ รวมทั้งกรอบของวิสัยทัศน์ที่ได้ทำการทบทวนให้มีจุดเน้นและระบุขอบเขตของความคาดหวังให้มีความชัดเจนเป็นรูปธรรมมากขึ้น และภายใต้กรอบของภารกิจของมหาวิทยาลัย มหาวิทยาลัยราชภัฏวไลยอลงกรณ์ จึงได้กำหนดประเด็นยุทธศาสตร์ที่จะนำไปสู่การบรรลุวิสัยทัศน์ที่ผ่านการทบทวน สำหรับภาพอนาคตในช่วงปี พ.ศ. 2553-2556 ไว้ดังนี้

ประเด็นยุทธศาสตร์ที่ 1 เสริมสร้างความเข้มแข็ง และการได้รับการยอมรับทางด้านวิชาการ

มหาวิทยาลัยราชภัฏวไลยอลงกรณ์ ในพระบรมราชูปถัมภ์ จำเป็นต้องเร่งเสริมสร้างความเข้มแข็ง และสร้างการยอมรับทางด้านวิชาการ โดยมุ่งเน้นการวิจัยและพัฒนา สร้างความรู้ใหม่เพื่อความเป็นเลิศทางวิชาการในทุกภารกิจ รวมทั้งเน้นความเข้มแข็งทางด้านวิชาการด้านการพัฒนาสังคม โดยการประยุกต์ความรู้เพื่อบริการวิชาการหรือวิชาชีพ แก่สังคมโดยเฉพาะในพื้นที่ภาคกลาง และเป็นศูนย์กลางการเผยแพร่และถ่ายทอดความรู้ให้สามารถนำไปใช้ประโยชน์ได้จริง ทั้งระดับชาติและนานาชาติ โดยมุ่งสู่ความทันสมัย และการพัฒนาศักยภาพ (Capability) ให้สามารถแข่งขันในเชิงวิชาการในระดับประเทศ และระดับสากลได้อย่างยั่งยืนและเป็นรูปธรรมที่ชัดเจน อีกทั้งยังสามารถเป็นกลไกผลักดันให้มหาวิทยาลัยสามารถแข่งขันกับมหาวิทยาลัยชั้นนำอื่นได้

ประเด็นยุทธศาสตร์ที่ 2 สร้างบัณฑิตที่มีศักยภาพรองรับการพัฒนาท้องถิ่นและประเทศ

มหาวิทยาลัยจะมุ่งเน้นการผลิตและสร้างบัณฑิตที่มีศักยภาพรองรับการพัฒนาท้องถิ่นและประเทศ โดยเฉพาะการมุ่งเน้นการผลิตบัณฑิตระดับปริญญาตรี และผลิตบัณฑิตระดับบัณฑิตศึกษาในบางสาขาวิชา ที่สอดคล้องความต้องการในการพัฒนาประเทศและท้องถิ่นในปัจจุบัน ตลอดจนมุ่งสร้างศักยภาพของบัณฑิตที่มุ่งเน้นการพัฒนาสังคมโดยบัณฑิตสามารถประยุกต์ความรู้เพื่อบริการวิชาการหรือวิชาชีพแก่สังคมได้

ประเด็นยุทธศาสตร์ที่ 3 บูรณาการพันธกิจของมหาวิทยาลัยเพื่อการพัฒนาชุมชน ท้องถิ่น

มหาวิทยาลัยจะดำเนินการตามภารกิจ ด้านการบริการวิชาการและวิชาชีพแก่ชุมชน ซึ่งสอดคล้องตามพระราชบัญญัติมหาวิทยาลัยราชภัฏ พ.ศ. 2547 มาตรา 7 และมาตรา 8(4) โดยกำหนดให้มหาวิทยาลัยเป็นสถาบันอุดมศึกษาเพื่อ การพัฒนาท้องถิ่นที่เสริมสร้างพลังปัญญาของแผ่นดิน ฟื้นฟูพลังการเรียนรู้ เชิดชูภูมิปัญญาของท้องถิ่น และถือเป็นการระหน้าของมหาวิทยาลัยราชภัฏในการเรียนรู้และเสริมสร้างความเข้มแข็งของผู้นำชุมชน ผู้นำศาสนาและนักการเมืองท้องถิ่นให้มีจิตสำนึกประชาธิปไตย คุณธรรม จริยธรรม



และความสามารถในการบริหารงานพัฒนาชุมชนและท้องถิ่นเพื่อประโยชน์ของส่วนรวม โดยเฉพาะอย่างยิ่งด้านการพัฒนาและสร้างความร่วมมือกับองค์กรปกครองส่วนท้องถิ่นในพื้นที่ องค์กรชุมชน เครือข่ายองค์กรชุมชน เกี่ยวกับการพัฒนาระบบบริหารการจัดการ ส่งเสริมประกอบอาชีพ การพัฒนาอาชีพ การพัฒนาสิ่งแวดล้อม การพัฒนาชีวิตความเป็นอยู่ของสมาชิกชุมชน โดยยึดหลักการพัฒนาแบบองค์รวมหรือบูรณาการ บนหลักการพัฒนาที่สมาชิกชุมชนมีส่วนร่วมเป็นแนวทางสำคัญ ทั้งนี้เพื่อเสริมสร้างความเข้มแข็งของชุมชนและประชาสังคมต่อไป

ประเด็นยุทธศาสตร์ที่ 4 ผลิตพลังเครือข่ายมหาวิทยาลัยราชภัฏในการขับเคลื่อนงานวิชาการและบริการ

การพัฒนาและสร้างเครือข่ายในการปฏิบัติงาน โดยเฉพาะอย่างยิ่งเครือข่ายมหาวิทยาลัยราชภัฏ ต่างได้มุ่งเน้นและให้ความสำคัญในการพัฒนา 2 มิติ กล่าวคือ การพัฒนาจากภายในมหาวิทยาลัยราชภัฏ และการพัฒนาจากภายนอกมหาวิทยาลัยราชภัฏ โดยการสร้างความพร้อมให้เครือข่ายมหาวิทยาลัยราชภัฏ ได้ร่วมกันส่งเสริม ขับเคลื่อน งานวิชาการและบริการ และสร้างความรู้ความเข้าใจร่วมกัน และตระหนักในเรื่องการบริหารราชการแบบมีส่วนร่วม เปิดโอกาสให้มีการดำเนินงานในลักษณะของเครือข่าย ให้กลุ่มสมาชิกเข้ามามีส่วนร่วมรับรู้ ร่วมแสดงความคิดเห็น ร่วมตัดสินใจ ร่วมการดำเนินการ และร่วมติดตามตรวจสอบและประเมินผลการบริหารราชการ ทั้งนี้ เพื่อให้การบริหารราชการแบบมีส่วนร่วมหรือราชการระบบเปิดเกิดผลเป็นรูปธรรม มีความต่อเนื่องและยั่งยืน โดยทุกส่วนราชการจะต้องปรับระบบการบริหารงานให้เป็นระบบการบริหารราชการแบบมีส่วนร่วม และฝังรากเป็นวัฒนธรรมการปฏิบัติงานของส่วนราชการ มีการปรับเปลี่ยนวิธีการทำงาน กระบวนทัศน์ของคนในหน่วยงานให้สามารถทำงานร่วมกับในลักษณะหุ้นส่วน มีการทำงานในลักษณะเครือข่าย มีการออกกฎเกณฑ์และแนวทางการทำงานที่เป็นธรรมเนียมปฏิบัติของหน่วยงาน โดยเฉพาะอย่างยิ่งผู้บริหารระดับสูงต้องให้ความสำคัญกับการกำหนดนโยบายเพื่อส่งเสริมการบริหารราชการแบบมีส่วนร่วม และเร่งสร้างเครือข่ายมหาวิทยาลัยราชภัฏในการขับเคลื่อน สร้างความร่วมมือ แลกเปลี่ยน สร้างสรรค์ งานวิชาการและบริการ อย่างต่อเนื่อง

ประเด็นยุทธศาสตร์ที่ 5 สร้างมหาวิทยาลัยสมรรถนะสูงที่มีการบริหารจัดการตามหลักธรรมาภิบาล

การที่มหาวิทยาลัยจะดำเนินการพัฒนาภารกิจอย่างต่อเนื่องและให้สอดคล้องตามกรอบแนวทางการพัฒนามหาวิทยาลัยและยุทธศาสตร์การบริหารที่มุ่งเน้นสู่การเป็นองค์กรสมรรถนะสูง (High Performance Organization) ตามเกณฑ์คุณภาพการบริหารจัดการภาครัฐ (PMQA) ตลอดจนมีการทำงานเชิงระบบ อย่างสอดคล้องกัน เพื่อเป็นกลไกในขับเคลื่อนแนวทาง การบริหารและการดำเนินการของมหาวิทยาลัยตามเป้าหมาย และบรรลุลวิสัยทัศน์ที่กำหนด มีนโยบายที่ชัดเจนในการบริหารงาน มีระบบนโยบายการบริหารผลการปฏิบัติงาน ระบบการบริหารงานบุคคลโดยมุ่งเน้นหลักสมรรถนะ (Competency) มีระบบบริหารที่ดี ตามหลักธรรมาภิบาล มีฐานการเงินที่เข้มแข็งในระยะยาว มีระบบงบประมาณที่โปร่งใส ตรวจสอบได้



สรุปสาระสำคัญของประเด็นยุทธศาสตร์การพัฒนามหาวิทยาลัย

ชื่อประเด็นยุทธศาสตร์	ประเด็นยุทธศาสตร์ที่ 1 เสริมสร้างความเข้มแข็ง และการได้รับการยอมรับทางด้านวิชาการ	ประเด็นยุทธศาสตร์ที่ 2 สร้างบัณฑิตที่มีศักยภาพรองรับการพัฒนาท้องถิ่นและประเทศ
ปัจจัยเชิงยุทธศาสตร์ที่ตอบสนอง	ข้อที่ 2, 3, 4, 5, 7, 8, 10, 12, 13	ข้อที่ 1, 2, 4, 5, 7, 8, 10, 11, 13
เป้าประสงค์เชิงยุทธศาสตร์	1. เพื่อให้ประชาชน องค์กรภายนอกเชื่อมั่นยอมรับผลงานทางวิชาการของคณาจารย์และมหาวิทยาลัย	1. เพื่อให้ชุมชน ท้องถิ่น และประเทศมีกำลังคนที่มีคุณภาพตรงตามความต้องการ
ตัวชี้วัดผลงานหลัก	1. จำนวนรายได้เพื่อการพัฒนาวิชาการจากองค์กรภายนอกที่เพิ่มขึ้น 2. จำนวนผลงานทางวิชาการที่เผยแพร่ หรือได้รับการรับรองและนำไปใช้ประโยชน์ 3. จำนวนข้อตกลงความร่วมมือระหว่างหน่วยงานในการพัฒนา สร้างผลงานทางวิชาการ 4. จำนวนหน่วยงานที่ขอรับบริการทางวิชาการ	1. ร้อยละของนักศึกษาเข้าใหม่ตามแผนการรับ 2. ร้อยละของผู้สำเร็จการศึกษาที่ได้งานทำตรงสาขาที่เรียน 3. ร้อยละความพึงพอใจของผู้ประกอบการที่มีต่อผู้สำเร็จการศึกษา 4. ร้อยละของผู้สำเร็จการศึกษาที่ได้งานทำศึกษาต่อ หรือประกอบอาชีพ ภายในระยะเวลา 1 ปี
กลยุทธ์	1. ส่งเสริมการแสวงหาพันธมิตรร่วมพัฒนาและสนับสนุนงานด้านการพัฒนางานวิชาการ 2. วางแผนแม่บทการวิจัยและพัฒนานวัตกรรมและส่งเสริมการดำเนินการตามแผนทั้งระบบ 3. พัฒนาระบบบริหารผลการปฏิบัติงาน และการระดมทรัพยากรเพื่อพัฒนางานวิชาการ 4. เร่งประชาสัมพันธ์ เผยแพร่ผลงานและสร้างการรับรู้ถึงศักยภาพและผลงานทางวิชาการ 5. พัฒนาต่อยอด สร้างมูลค่าเพิ่มของผลงานวิชาการและนวัตกรรมเพื่อพัฒนามหาวิทยาลัย และชุมชน ท้องถิ่น	1. เพิ่มหลักสูตรที่แสดงถึงอัตลักษณ์ของคณะ และตรงความต้องการของผู้เรียน ท้องถิ่น 2. ส่งเสริมจัดทำแผนพัฒนาการสื่อสารการตลาด (IMC) การจัดการความสัมพันธ์กับผู้รับบริการ (CRM) และดำเนินการตามแผนแบบบูรณาการ 3. พัฒนาระบบการเรียนการสอนเชิงบูรณาการที่เน้นการเรียนรู้จากการปฏิบัติ 4. พัฒนาบุคลิกภาพที่เหมาะสม ปลูกฝังจิตสำนึกความเป็นไทย การมีสำนึกรักท้องถิ่นและมีคุณธรรมให้แก่ผู้เรียน 5. เพิ่มอิสระ เสริมพลัง และพัฒนาศักยภาพให้แก่คณะ หน่วยงานในการจัดการศึกษาและพัฒนาระบบการเรียนรู้ 6. สร้างเครือข่ายการพัฒนาระบบการเรียนการสอนตลอดทั้งห่วงโซ่คุณค่าของระบบการเรียนการสอน



สรุปสาระสำคัญของประเด็นยุทธศาสตร์การพัฒนามหาวิทยาลัย

ชื่อประเด็นยุทธศาสตร์	ประเด็นยุทธศาสตร์ที่ 3 บูรณาการพันธกิจของมหาวิทยาลัยเพื่อการพัฒนาชุมชน ท้องถิ่น	ประเด็นยุทธศาสตร์ที่ 4 ผนึกพลังเครือข่ายร่วมรังสรรค์ของมหาวิทยาลัยราชภัฏในการ ขับเคลื่อนงานวิชาการและบริการ
ปัจจัยเชิงยุทธศาสตร์ที่ตอบสนอง	ข้อที่ 1, 2, 3, 4, 5, 7, 8, 9, 10, 11 12, 13	ข้อที่ 1, 2, 3, 4, 5, 6, 7, 8, 9, 10, 12, 13
เป้าประสงค์เชิงยุทธศาสตร์	1. เพื่อให้ชุมชน ท้องถิ่น มีศักยภาพในการพัฒนาและแก้ไขปัญหาที่เผชิญ จากผลการบูรณาการภารกิจร่วมกันของคณะ สำนัก และหลักสูตร	เพื่อประสานพลังเครือข่ายมหาวิทยาลัยราชภัฏในการขับเคลื่อนงาน วิชาการและบริการ
ตัวชี้วัดผลงานหลัก	1. จำนวนผลงานเชิงบูรณาการตามพันธกิจของคณะ สำนัก หลักสูตรที่ ดำเนินได้แล้วเสร็จ 2. ร้อยละของผู้เข้ารับบริการ จากชุมชน ท้องถิ่นที่นำความรู้ไปใช้ประโยชน์ 3. ร้อยละความพึงพอใจของ หน่วยงาน/องค์กรที่รับบริการวิชาการและ วิชาชีพต่อประโยชน์จากการให้บริการ	1. จำนวนโครงการวิจัยและบริการวิชาการร่วมระหว่างมหาวิทยาลัย ราชภัฏอื่นๆ ที่ VRU เป็นผู้นำ 2. จำนวนโครงการความร่วมมือระหว่างมหาวิทยาลัยราชภัฏเพื่อร่วม พัฒนาระบบการเรียนการสอน
กลยุทธ์	1. ระดมความร่วมมือจากทุกภาคส่วนจัดทำแผนปฏิบัติการบูรณาการ งานตามพันธกิจทั้งในส่วนของประเด็นที่เป็นจุดเน้นและเขตพื้นที่ 2. ส่งเสริมการสร้างเครือข่ายร่วมรังสรรค์เพื่อพัฒนาศักยภาพและ ความสามารถแข่งขันให้ชุมชน ท้องถิ่น 3. ส่งเสริม สนับสนุนให้คณาจารย์ นักศึกษาพัฒนากิจกรรมการเรียนรู้ จากการปฏิบัติงานในภาคสนาม 4. พัฒนาคุณภาพระบบงานการให้บริการวิชาการและศูนย์การเรียนรู้ แนวพระราชดำริ 5. สนับสนุนการจัดตั้งและพัฒนาศักยภาพของศูนย์บริการวิชาการของ ศาสตร์ที่มีความพร้อมภายในมหาวิทยาลัย	1. สนับสนุน ส่งเสริมการสร้างความสัมพันธ์และความร่วมมือด้านการ เรียนการสอน การวิจัย และการบริการวิชาการร่วมระหว่าง คณาจารย์ มหาวิทยาลัยราชภัฏในแต่ละกลุ่มสาขา 2. ประสาน สนับสนุนให้คณาจารย์ เจ้าหน้าที่ของมหาวิทยาลัยราชภัฏ มีเวที หรือพื้นที่ร่วมเพื่อแลกเปลี่ยนเรียนรู้ผลการปฏิบัติงานหรือ เผยแพร่ผลงาน 3. ประสาน สนับสนุนการระดมทุน การจัดตั้งกองทุนร่วมระหว่าง มหาวิทยาลัยราชภัฏเพื่อสนับสนุนการบริหารจัดการ และการพัฒนา งานทางวิชาการ 4. พัฒนาสถาบันสู่สากลและสร้างความร่วมมือในการจัดการศึกษากับ สถาบันอุดมศึกษาในเขตภูมิภาคอาเซียน



สรุปสาระสำคัญของประเด็นยุทธศาสตร์การพัฒนามหาวิทยาลัย

ชื่อประเด็นยุทธศาสตร์	ประเด็นยุทธศาสตร์ที่ 5 สร้างมหาวิทยาลัยสมรรถนะสูงที่มีการบริหารจัดการตามหลักธรรมาภิบาล
ปัจจัยเชิงยุทธศาสตร์ ที่ตอบสนอง	ข้อที่ 2, 3, 4, 6, 9, 10, 12, 13,14
เป้าประสงค์เชิงยุทธศาสตร์	มหาวิทยาลัยได้รับการยอมรับในด้านการเป็นองค์กรสมรรถนะสูงและมีระบบบริหารจัดการที่ดี
ตัวชี้วัดผลงานหลัก	1. มหาวิทยาลัยผ่านการประเมินและรับรองมาตรฐานจาก ก.พ.ร. และสมศ. ในระดับดี 2. ผู้รับบริการ มีความพึงพอใจ เชื่อมั่นยอมรับต่อระบบบริหารจัดการของมหาวิทยาลัย 3. อัตราการขยายปริมาณของเงินกองทุน
กลยุทธ์	1. เร่งพัฒนาระบบบริหารจัดการของมหาวิทยาลัยให้เป็นไปตามเกณฑ์มาตรฐานของ สมศ., ก.พ.ร. และ กพอ. 2. วางระบบ ดำเนินการพัฒนาสมรรถนะและสร้างแรงจูงใจในการทำงานของทรัพยากรบุคคลภายในมหาวิทยาลัยทุกกลุ่ม 3. พัฒนาระบบ กระบวนการ รวมทั้งข้อบังคับระเบียบกฎหมายให้เอื้อต่อการเสริมสร้างธรรมาภิบาลและการพัฒนาเป็นองค์กรสมรรถนะสูง 4. พัฒนา ปลูุกฝังค่านิยม วัฒนธรรมองค์กรที่เอื้อต่อการเป็นองค์กรสมรรถนะสูงที่มีระบบบริหารจัดการตามหลักธรรมาภิบาล 5. เสริมสร้างความมั่นคงของเงินกองทุนและเพิ่มรายได้จากสินทรัพย์ที่มีอยู่ของมหาวิทยาลัย